

Materiały
edukacyjne
do wystawy
elementarnej



INSTYTUT
PAMIĘCI
NARODOWEJ



FKL RAVENSBRÜCK
OBÓZ KONCENTRACYJNY
DLA KOBIET
1939-1945

FKL RAVENSBRÜCK. OBÓZ KONCENTRACYJNY DLA KOBIET 1939-1945

Materiały edukacyjne

do wystawy elementarnej Instytutu Pamięci Narodowej

Wydawnictwo przygotowane przez Oddział Instytutu Pamięci Narodowej – Komisję Ścigania Zbrodni przeciwko Narodowi Polskiemu w Katowicach, ul. Józefowska 102, 40-145 Katowice, Oddziałowe Biuro Edukacji Narodowej w Katowicach.

Scenariusz wystawy elementarnej: Ewelina Małachowska

Materiały edukacyjne do wystawy elementarnej: Ewelina Małachowska

Recenzja merytoryczna wystawy: Urszula Gierasimiuk, dr Filip Musiał

Recenzja merytoryczna *Materiałów edukacyjnych*: Urszula Gierasimiuk

Recenzja edukacyjna *Materiałów edukacyjnych*: Zenon Fajger

Projekt graficzny i skład: Aleksandra Korol-Chudy

Fotografie i dokumenty ze zbiorów: Muzeum Martyrologii „Pod Zegarem”, Oddział Muzeum Narodowego w Lublinie, Muzeum Miejsca Pamięci i Przestrogi Ravensbrück, Muzeum Holokaustu w Waszyngtonie, Yad Vashem, Muzeum Narodowego – Muzeum Historycznego w Czechach, Niemieckiej Biblioteki Zdjęć, Kulturen w Lund, Biblioteki Królewskiej – Biblioteki Narodowej Danii i Biblioteki Uniwersyteckiej w Kopenhadze, Agencji Fotograficznej Forum, Polskiej Agencji Prasowej, Marii Lorens, Eweliny Małachowskiej, Michała Neumanna

Cytaty ze wspomnień wykorzystane w *Materiałach edukacyjnych* pochodzą z książki: Urszula Wińska, *Zwyciężyły wartości*, Gdańsk 1985.

Na okładce: Pomnik „Niosąca” autorstwa Willa Lammerta, upamiętniający ofiary FKL Ravensbrück, odsłonięty w 1959 r. Rzeźba stojąca na kilkumetrowym cokole zwrócona jest w stronę jeziora Schwedt i usytuowana po drugiej stronie miasteczka Fürstenberg. Do wód jeziora wrzucano prochy więźniarek skremowane w obozowym krematorium (ze zbiorów Eweliny Małachowskiej)

© Instytut Pamięci Narodowej – Komisja Ścigania Zbrodni przeciwko Narodowi Polskiemu, Oddział w Katowicach

Katowice 2023



INSTYTUT
PAMIĘCI
NARODOWEJ

Oddział w Katowicach

ISBN: 978-83-8229-725-6 (druk)

ISBN: 978-83-8229-726-3 (on-line pdf)

SPIS TREŚCI

- 5** Wystawy elementarne Instytutu Pamięci Narodowej
- 7** Historia obozu
- 11** Zabudowania obozu
- 15** Władze obozowe
- 21** Więźniarki
- 25** Wyżywienie i ubiór
- 29** Praca
- 34** Eksperymenty medyczne
- 38** Bunkier
- 42** Śmierć
- 47** Polska konspiracja
- 50** Ewakuacja
- 54** Procesy załogi
- 57** Upamiętnienie
- 60** Obóz w liczbach
- 62** Dodatkowe wiadomości
- 64** Kalendarium
- 66** Moduł edukacyjny
- 85** Wybrana bibliografia
- 86** Polecamy

Pomnik „Niosąca” autorstwa Willa Lammerta, upamiętniający ofiary FKL Ravensbrück, odsłonięty w 1959 r. Rzeźba stojąca na kilkumetrowym cokole zwrócona jest w stronę jeziora Schwedt i usytuowana po drugiej stronie miasteczka Fürstenberg. Do wód jeziora wrzucano prochy więźniarek skremowanych w obozowym krematorium (ze zbiorów Eweliny Małachowskiej)



Wystawy elementarne Instytutu Pamięci Narodowej

Kilka słów o projekcie

Wystawy elementarne są projektem edukacyjnym IPN, którego celem jest wsparcie osób zajmujących się edukacją historyczną poprzez udostępnienie im materiałów przybliżających podstawowe zagadnienia z zakresu historii Polski XX w. Ekspozycje te prezentują wybrane tematy w oparciu o aktualny stan badań naukowych i wypełniają lukę w treściach dotyczących najważniejszych wydarzeń historycznych. Składają się z kilkunastu plansz, bogatych w ikonografię i zawierających wyłącznie podstawowe informacje. Można je obejrzeć na stronie internetowej (edukacja.ipn.gov.pl) lub ściągnąć w postaci pliku pdf w jakości odpowiedniej do druku bądź do wykorzystania w wersji cyfrowej. Wystawy elementarne są budowane w oparciu o szablonową i rozpoznawalną szatę graficzną, dzięki czemu tworzą jednolitą bazę pomocy edukacyjnych. Jedną z propozycji Instytutu Pamięci Narodowej jest wystawa elementarna pt. „FKL Ravensbrück. Obóz koncentracyjny dla kobiet 1939–1945”, przygotowana przez OBEN IPN w Katowicach. Przy pomocy sugestywnych fotografii archiwalnych, krótkich tekstów opisowych oraz fragmentów relacji wspomniana wystawa pozwala na zapoznanie się z martyrologią Polek w czasie II wojny światowej. Wystawa zawiera historię obozu koncentracyjnego, opis jego funkcjonowania, charakteryzuje zbiorowość więźniarek i ich życie codzienne, zwracając uwagę na wszystkie formy życia obozowego zmierzające do ubezwłasnowolnienia jednostki, odebrania więźniarkom godności i człowieczeństwa, a nawet życia. Na odrębnych planszach przedstawiono polską konspiraację obozową, ewakuację obozu w 1945 r. oraz procesy zbrodniarzy obozowych i upamiętnienie ofiar.

Elementem wzbogacającym wystawę „FKL Ravensbrück. Obóz koncentracyjny dla kobiet 1939–1945” są *Materiały edukacyjne do wystawy elementarnej Instytutu Pamięci Narodowej*, w których oprócz broszurowej wersji ekspozycji znajdują się propozycje ułatwiające zbudowanie samodzielnej lekcji poświęconej tej tematyce. Broszura została uzupełniona o aparat dydaktyczny w postaci tekstów źródłowych, ćwiczeń i proponowanych tematów esejów, które można wykorzystać w pracy nauczyciela.

Jesteśmy zobowiązani do tego, aby pamiętać. „A jeśli tak być musi, by nas tu los smagał,/ – pisała w swoim wierszu obozowym z 1943 r. Maria Rutkowska-Kurcyszowa – By życie nasze było z ciemności zmaganiem,/ Chcemy wierzyć, że znasz Ty sens tych ziemskich zmagani”. Mamy nadzieję, że przygotowana wystawa wraz z materiałami edukacyjnymi, które znajdują się w Państwa rękach, przysłużą się trwaniu pamięci o zbrodniach popełnionych w FKL Ravensbrück i o nieugiętym oporze przetrzymywanych tam więźniarek.

Ryszard Mozgol

Naczelnik Oddziałowego Biura Edukacji Narodowej IPN w Katowicach

Wskazówki: jak korzystać z *Materiałów edukacyjnych do wystawy elementarnej IPN*

- ▶ Korzystając z *Materiałów edukacyjnych*, warto zwrócić uwagę na ich części składowe, które znacznie ułatwią Państwu pracę i pozwolą zmaksymalizować jej efekty.
- ▶ Broszura zawiera całą wystawę elementarną „FKL Ravensbrück. Obóz koncentracyjny dla kobiet 1939–1945”, czyli piętnaście plansz z tytułami odnoszącymi się do przedstawionego zagadnienia.
- ▶ Materiał historyczny prezentowany na wystawie nie ogranicza treści przeznaczonych do prezentacji w klasach szkoły podstawowej i ponadpodstawowej.
- ▶ Po każdej planszy zamieszczono moduł *Strefa edukacji*, pozwalający na łatwiejsze przygotowanie się do omówienia tej części wystawy. *Zwróć uwagę na...* umożliwia uporządkowanie toku narracji w oparciu o najważniejsze zagadnienia, odnosząc się do tekstu wystawy i materiału ikonograficznego. *Czy wiesz, że...* pozwala na rozszerzenie i wzbogacenie informacji, bez konieczności sięgania po dodatkowe opracowania.
- ▶ Ostatnia plansza wystawy (s. 60) zawiera bilans, przedstawiający fakty i dane liczbowe z okresem funkcjonowania obozu. W broszurze ta część ekspozycji została wzbogacona o kalendarium wydarzeń z lat 1938–2022 (od rozpoczęcia prac związanych z budową obozu do momentu upamiętniania ofiar), ułatwiające orientację w chronologii działania FKL Ravensbrück.
- ▶ Wydawnictwo kończy moduł edukacyjny, stanowiący propozycję rekapitulacji materiału zawartego w wystawie. Składa się on z ćwiczeń dla ucznia o zróżnicowanym stopniu trudności, gotowych do wykorzystania w trakcie zajęć edukacyjnych. Dla odbiorcy na ponadpodstawowym poziomie edukacji przygotowano propozycje tematów esejów oraz pracę z tekstami i materiałami źródłowymi.
- ▶ W *Materiałach edukacyjnych* zamieszczono również spis proponowanych publikacji źródłowych, naukowych, popularnonaukowych, albumowych i przewodników poświęconych tematyce FKL Ravensbrück, jak również informacje o gotowych materiałach edukacyjnych, popularyzatorskich i audiowizualnych, które można pobrać z internetu, czy adresy portali tematycznych, które można wykorzystać w trakcie prowadzonych zajęć edukacyjnych.

Powodzenia!

HISTORIA OBOZU

Obóz koncentracyjny dla kobiet w Ravensbrück (FKL – Frauen-Konzentrationslager) założono w 1939 r. nad jeziorem Schwedt, 85 kilometrów od Berlina, 45 kilometrów od obozu Sachsenhausen, w pobliżu miasteczka Fürstenberg, w obrębie prywatnego majątku Heinricha Himmlera, szefa SS, Gestapo, niemieckiej policji i ministra spraw wewnętrznych III Rzeszy.

Historię obozu można podzielić na cztery etapy:

I – do wybuchu II wojny światowej, gdy było to miejsce odosobnienia dla Niemek wrogo nastawionych do nazizmu;

II – od września 1939 r. do sierpnia 1944 r., kiedy stopniowo zapełniano obóz więźniarkami różnych narodowości;

III – od sierpnia 1944 r. do kwietnia 1945 r., gdy doszło do masowego napływu więźniarek z ewakuowanych obozów i powstańczej Warszawy – etap przeludnienia;

IV – ewakuacja i likwidacja obozu do wiosny 1945 r.

Szacuje się, że przez obóz przeszło blisko 130 tys. więźniarek reprezentujących 27 narodowości. Największą grupę stanowiły Polki – było ich ok. 40 tys. Wszystkie więźniarki doświadczyły wyniszczających warunków, na które składały się m.in. reżimowa dyscyplina, nadmiernie ciężka i wyczerpująca praca, głód, zimno, brud, choroby, chaos i przeludnienie.





W 1944 r. do Ravensbrück napływały transporty z ewakuowanych obozów, m.in. z Auschwitz i z powstańczej Warszawy. Istniejące zabudowania nie były w stanie pomieścić tak dużej liczby nowych więźniarek. Kobiety włączono więc do wojskowego namiotu, w którym brakowało wody i jedzenia, nie było też toalet. Panowały smród i zaduch, a zimą dojmujący chłód. Na zewnątrz piętrzyły się nieczystości. Więźniarki były bezbronnewobec insektów i rozprzestrzeniających się chorób. Wśród osadzonych w namiocie były także matki z dziećmi i kobiety w ciąży. Zdjęcie wykonane z ukrycia, przedstawiające kobiety przywiezione do Ravensbrück po upadku powstania warszawskiego w 1944 r. (ze zbiorów Muzeum Holokaustu w Waszyngtonie) ▲

◀ Więźniarki zwolnione z Ravensbrück podczas przekraczania granicy duńskiej na stacji Padborg w drodze do Szwecji (ze zbiorów Muzeum Holokaustu w Waszyngtonie)

STREFA EDUKACJI

Zwróć uwagę na...

- ▶ podstawy prawne, na mocy których tworzone obozy koncentracyjne w III Rzeszy przed wybuchem II wojny światowej
- ▶ proces tworzenia oraz funkcjonowanie systemu obozów koncentracyjnych i podobozów zarówno w III Rzeszy, jak i na terenie państw okupowanych przed wybuchem II wojny światowej oraz w jej trakcie
- ▶ główne zasady funkcjonowania obozów koncentracyjnych, np. kto i za co mógł trafić do obozu, warunki egzystencji więźniów, konieczność podjęcia pracy fizycznej, śmiertelność.

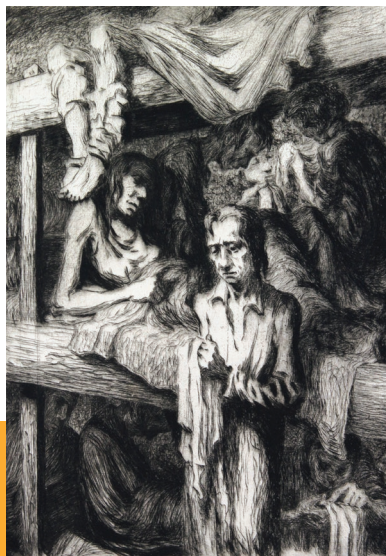
Czy wiesz, że...

- ▶ Pierwszy obóz koncentracyjny dla kobiet powstał w końcu 1933 r. w Nohringen (Kreis Nordheim). Dozorczynią była tam m.in. Johanna Langefeld. Po pewnym czasie więźniarki przeniesiono do starego zamku Lichtenburg. W 1938 r. zdecydowano o budowie nowego obozu koncentracyjnego dla kobiet. Wybrano teren w Meklemburgii, bagnisty i niezdrowy, wciśnięty w kotłnię, trudny do zagospodarowania.
- ▶ Zgodnie z planami budowy obóz w Ravensbrück miał być przeznaczony dla maksymalnie 2 tys. więźniarek. Sytuacja polityczna i wojenna zmuszała władze obozowe do licznych modyfikacji i rozbudowy obozu, które nigdy nie były wystarczające dla tak dużej liczby osób. W szczytowych momentach przeludnienia w obozie przebywało jednocześnie nawet blisko 50 tys. więźniarek.
- ▶ Do budowy obozu dla kobiet w Ravensbrück wykorzystano ok. 500 więźniów z pobliskiego Sachsenhausen. Do dalszej rozbudowy obozu wykorzystywano osadzone tu więźniarki.
- ▶ W kolejnych etapach istnienia obozu na udręczenie więźniarek wpływały różnorakie czynniki. W początkowym okresie (I i II etap historii obozu) kobiety cierpiały na skutek reżimowej dyscypliny doprowadzonej do skrajnej perfekcji. W późniejszych etapach więźniarki doświadczały konsekwencji przeludnienia: głodu, brudu, chorób, chaosu, braku higieny i prywatności.
- ▶ W 1944 r., gdy do obozu trafiały transporty więźniarek z innych ewakuowanych obozów i z powstańczej Warszawy, władze postawiły dla nich 50-metrowy wojskowy namiot. Słóczono w nim znacznie więcej osób, niż mógł zmieścić. Po kilku miesiącach na jego miejscu postawiono nowy, większy namiot, przeznaczony dla ok. 4 tys. osób. Wylano w nim cementową podłogę i ustawiono na niej trzypiętrowe prycze. Więźniarek było jednak tak dużo, że musiały zajmować miejsce na posadzce, wysypanej przegniłą słomą. Brakowało jedzenia i wody. Panowało prawo silniejszego. Szerzyły się choroby i epidemie biegunki czy tyfusu. Władze obozowe nazywały namiot kwarantanną – faktycznie była to umieralnia dla kobiet i dzieci.

ZABUDOWANIA OBOZU

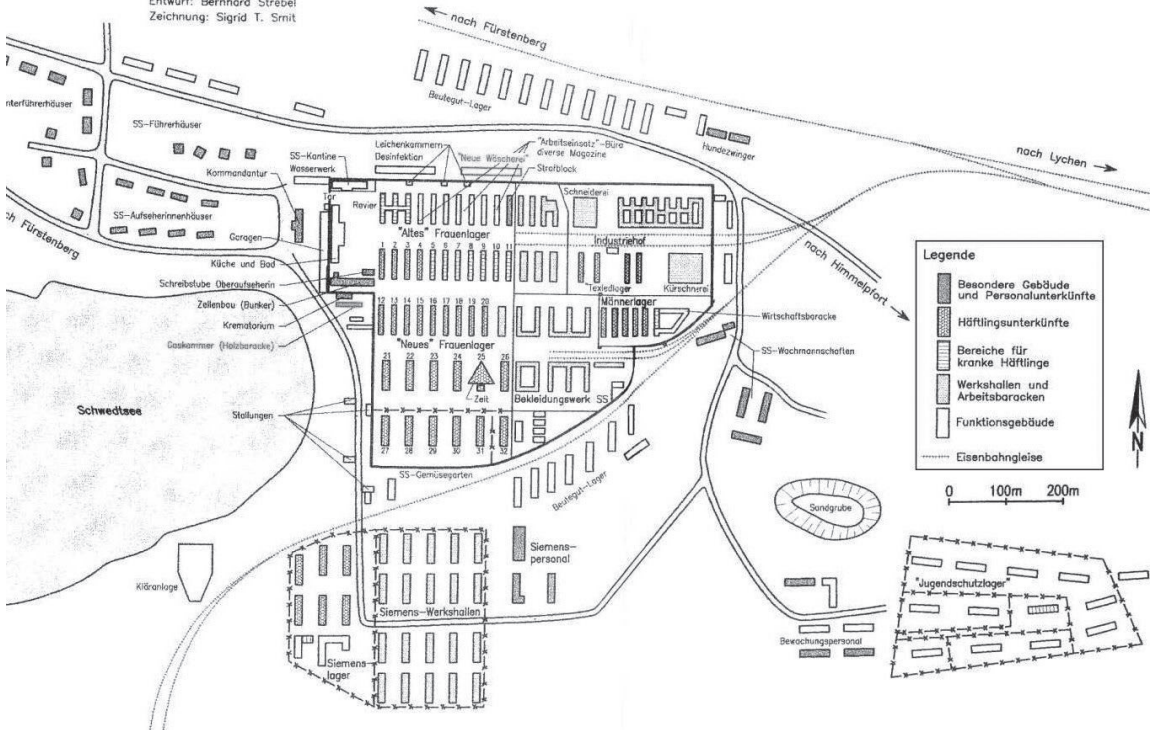
Początkowo obóz składał się z szesnastu bloków. W 1940 r. rękami więźniarek wybudowano m.in. komendanturę, osiedle dla SS-manów i aufseherek (nadzorczyń). W kolejnych latach obszar powiększył się trzykrotnie. Przejęto także karny obóz dla młodzieży, tzw. Jugendlager-Uckermark, położony 1,5 kilometra od głównego lagru. Wzdłuż obozu biegła ul. Lagrowa z blokami i placem apelowym, obok którego znajdował się rewir (szpital obozowy). Z drugiej strony ulokowano pralnię oraz magazyny odzieżowy i żywnościowy. Na końcu ulicy stały blok karny (Strafblock), a za nim szwalnie i warsztaty pracy. W ich sąsiedztwie powstał oddzielony murem niewielki podobóz dla mężczyzn.

Do wiosny 1942 r. każda więźniarka dysponowała własnym miejscem na trzypiętrowym łóżku. Później na jednej pryczy spały po dwie kobiety. W bloku przeznaczonym dla 270 osób zakwaterowano ok. 540 kobiet. W nowych blokach przeznaczonych dla 350 osób stłoczono aż 1–1,1 tys. więźniarek. Szkic autorstwa Marii Hiszpańskiej-Neumann (ze zbiorów Michała Neumanna)



Ravensbrück Anfang 1945

Entwurf: Bernhard Strebel
Zeichnung: Sigrid T. Smit



▲ Plan obozu z 1945 r. (ze zbiorów Muzeum Miejsca Pamięci i Przestrogi Ravensbrück)

▼ Osiedle mieszkaniowe dla SS-manów i aufseherok wybudowane przez więźniarki (zdjęcie ze zbiorów Yad Vashem)





- ▲ Początkowo dbano o estetykę otoczenia, dlatego pierwsze bloki mieszkalne były pomalowane na zielono, a teren przed nimi obsadzono kwitnącą na czerwono szalwią. W okresie przeludnienia zabudowania były już odrapane i brudne, a trawniki zanieczyszczone fekaliami. Przez dziurawe dachy i okna wpadały do środka deszcz i śnieg. Zimą z sufitów zwisały sople lodu. Widok na zabudowania obozowe i ul. Lagrową. Zdjęcie wykonano z wieży budynku komendantury. Na pierwszym planie fragment dachu skrzydła garażowego, za nim komin kuchni dla więźniów. Po lewej w rzędzie baraków widoczny budynek w kształcie litery H, w którym znajdował się szpital dla osadzonych, tzw. rewir (ze zbiorów Muzeum Miejsca Pamięci i Przestrogi Ravensbrück)

STREFA EDUKACJI

Zwróć uwagę na...

- ▶ specyficzne położenie geograficzne obozu w Ravensbrück i trudny do zagospodarowania teren. Jakie to mogło mieć konsekwencje dla więźniarek?
- ▶ zmieniające się warunki egzystencjalne w obozie w stosunku do czasu i przebiegu wojny.

Czy wiesz, że...

- ▶ W latach 1943–1945 władze obozowe często przekształcały baraki mieszkalne w izby dla chorych. Ostatecznie jedną piątą wszystkich baraków przyporządkowano rewirowi szpitalnemu.
- ▶ Wszelkie prace związane z rozbudowaniem obozu wykonywane były rękami więźniarek: osuszanie bagien, wyrąb lasu, budowa dróg, torów kolejowych czy budynków. Była to praca wycieńczająca, ponad siły. Podczas wyjątkowo mroźnej zimy na przełomie lat 1940/1941, gdy temperatury sięgały minus 20 stopni Celsjusza, dziewczęta i kobiety pracowały przy budowie osiedla dla SS. Duża kolumna robotnic zmuszona była podawać sobie cegły z rąk do rąk – dziennie ok. 16 tys. sztuk. Więźniarki nie miały rękawic, a ostre krawędzie cegieł raniły im dłonie do krwi. Prace nadzorowały aufseherki ze specjalnie tresowanymi psami – szczute zwierzęta podgryzały łydki i ręce więźniarek, które nie miały już sił pracować.
- ▶ Wszystkie bloki w obozie były zelektryfikowane i miały podobny układ: dwie sypialnie i dwie jadalnie usytuowane symetrycznie, w środku umywalnia i ubikacje oraz pokój służbowy dla dozorkzyni blokowej. W sypialniach ustawiono ciasno w rzędach trzypiętrowe prycze – było ich za mało w stosunku do liczby kobiet wtłoczonych do bloku. Podobnie było z umywalniami: brakowało bieżącej wody, umywałek i wanienek. Żeby się umyć, więźniarki musiały wstawać w środku nocy i czekać w kolejce. Innym źródłem problemów była niewystarczająca sieć kanalizacyjna.
- ▶ Jedną z form dręczenia więźniarek było częste zarządzanie przewodzek. Wskazana więźniarka musiała szybko zebrać swoje rzeczy i przenieść się z jednego bloku do drugiego. W tłumie obcych osób, w przeludnionym baraku musiała znaleźć sobie nowe miejsce do spania. Takie działania miały na celu wytworzenie atmosfery tymczasowości, stałego napięcia i lęku.

WŁADZE OBOZOWE

Za całokształt spraw obozowych, zarówno więźniów, jak i załogi SS, odpowiedzialni byli komendanci obozowi: Obersturmbannführer Otto Max Koegel (do marca 1942 r.) i Hauptsturmführer Fritz Suhren. Władzę nad więźniarkami sprawowała główna dozorczyńca, która stała na czele strażniczek obozowych. Te z kolei dowodziły blokowymi oraz dozorczyńcami poszczególnych komand roboczych. W skład załogi obozu wchodził także SS-mani, nadzorujący m.in. zakłady pracy czy pluton egzekucyjny, oraz lekarze i personel medyczny.

Na stacji Fürstenberg oczekiwali nas nowi oprawcy – esesmanki w czarnych pelerynach z kapturami i przypiętą do pasa bronią, w jednej ręce trzymały oznakę swej władzy – pejcz, w drugiej wilczura na smyczy. Pierwsze wrażenie to skojarzenie z nocnymi wampirami, nietoperzami, czyhającymi na naszą krew.

Wspomnienie Joanny Kukulskiej, nr obozowy 7019

Na początku do pracy w obozie w Ravensbrück skierowano 30 strażniczek. Pod koniec wojny było ich już ok. 330 – większość z nich odznaczała się bezwzględnością i sadystycznym traktowaniem więźniarek. FKL Ravensbrück był pomyślany jako „szkoła pracy” dla SS-mańskich załóg przyszłych obozów koncentracyjnych. Niektóre przeszkolone tu strażniczki „awansowano” do pracy, m.in. w Auschwitz-Birkenau.

Na zdjęciu Heinrich Himmler, Otto Max Koegel i inni oficerowie przechodzą obok stojących w szeregu nadzorczyń, ok. 1941 r. (ze zbiorów Muzeum Miejsca Pamięci i Przestrogi Ravensbrück)







KUSASAKI UNIVERSITY



▲ *Johanna Langefeld (1900–1975), jedna z głównych dozorczyń w Ravensbrück. Była szanowana przez więźniarki, ponieważ nie miała skłonności sadystycznych. Jej sympatią cieszyły się głównie Polki. Aresztowana 20 grudnia 1945 r. Oczekiwała na proces w krakowskim więzieniu przy Montelupich. Rok później byłe więźniarki z Ravensbrück zorganizowały w zupełnej konspiracji jej ucieczkę. Ukrywały ją w Polsce prawdopodobnie do 1958 r. Zmarła w Augsburgu w 1975 r. (ze zbiorów Muzeum Miejsca Pamięci i Przestrogi Ravensbrück)*

◀ *Szkic Niny Jirsikovej (ze zbiorów Muzeum Narodowego – Muzeum Historycznego w Czechach)*

STREFA EDUKACJI

Zwróć uwagę na...

- ▶ strukturę władz obozowych
- ▶ życiorysy osób odpowiedzialnych za funkcjonowanie FKL Ravensbrück, ich kariery w strukturach NSDAP czy SS, zaangażowanie w działalność innych obozów i odpowiedzialność za losy więźniów
- ▶ wspomnienia więźniarek obozu w Ravensbrück dotyczące nadzorczyń, SS-mań, blokowych i lekarzy. Jakimi przymiotnikami określano te osoby i metody ich działania?

Czy wiesz, że...

- ▶ Otto Max Koegel (1895–1946) – od maja 1932 r. był członkiem NSDAP, a 1 czerwca 1932 r. wstąpił do SS. Od kwietnia 1933 r. pracował jako strażnik w KL Dachau. W latach 1939–1942 pełnił funkcję komendanta obozu FKL Ravensbrück, gdzie był znany z terroru i okrucieństwa wobec więźniarek. Od sierpnia do października 1942 r. był komendantem KL w Majdanku, a później obozu we Flossenbürgu. Po wojnie został aresztowany. W więzieniu popełnił samobójstwo.
- ▶ Fritz Suhren (1908–1950) – w grudniu 1928 r. wstąpił do NSDAP, a trzy lata później do SS. Od 1942 do 1945 r. pełnił funkcję komendanta obozu FKL Ravensbrück. Po wojnie aresztowany. Na trzy tygodnie przed procesem zdołał uciec i ukryć się w Bawarii, gdzie pod zmienionym nazwiskiem pracował w miejscowym browarze. W wyniku donosu na policję przeszukano jego mieszkanie, w którym znaleziono pieniądze i kosztowności po więźniarkach z Ravensbrück. Były komendant obozu został rozpoznany przez byłe osadzone i przekazany władzom francuskim. Po procesie sądowym Suhren został skazany na karę śmierci i rozstrzelany.
- ▶ Gustaw Binder (1910–1947) – krawiec, kierownik szwalni nr 1 w Ravensbrück. Od 1933 r. członek SS, a od 1938 r. – NSDAP. Znany z sadystycznego bicia więźniarek – bił do krwi, okaleczał ciężkimi nożycami, bił po głowie pięścią, stołkiem czy skrzynką, tłukł głową ofiary o maszyny. Spowodował śmierć wielu kobiet. Skazany na karę śmierci w I hamburskim procesie personelu FKL Ravensbrück. Wyrok wykonano 3 maja 1947 r.
- ▶ Dorothea Binz (1920–1947) – aufseherka. Nadzorczyńi bunkra, w latach 1940–1943 kierowniczką bloku karnego, od sierpnia 1943 r. do kwietnia 1945 r. główna nadzorczyńi. Od 1939 r. w SS. Miała sadystyczne skłonności, osobiście wymierzała kary cielesne, biła, kopała, uderzała biczem, szczuła psem. Brała udział w niemal wszystkich egzekucjach. Dokonywała selekcji do komory gazowej. Aresztowana 23 maja 1945 r. i skazana na karę śmierci przez powieszenie w I procesie personelu Ravensbrück w Hamburgu. Wyrok wykonano w Hameln 2 maja 1947 r.

WIĘŹNIARKI

Obóz był tygłem, w którym mieszały się różne narodowości, języki i dialekty, grupy społeczne, poziomy wykształcenia i doświadczenia życiowego. Jednak w chwili przybycia do obozu wszystkie kobiety potraktowano tak samo: ustawione piątkami szły do obozowej łaźni, gdzie musiały oddać rzeczy osobiste, rozebrać się i wykapać. Niektórym golono głowy. Każdą przebadano ginekologicznie.

***Nigdy nie zapomnę tej defilady nagich kobiet
gęsiego przed zgrają gestapowców w 1942 r.,
którzy siedząc na stołach, kopali buciorami
w pośladki lub uderzali szpicrutą w piersi
stare kobiety, zaśmiewając się przy tym
na widok posiniaczonych ciał.***

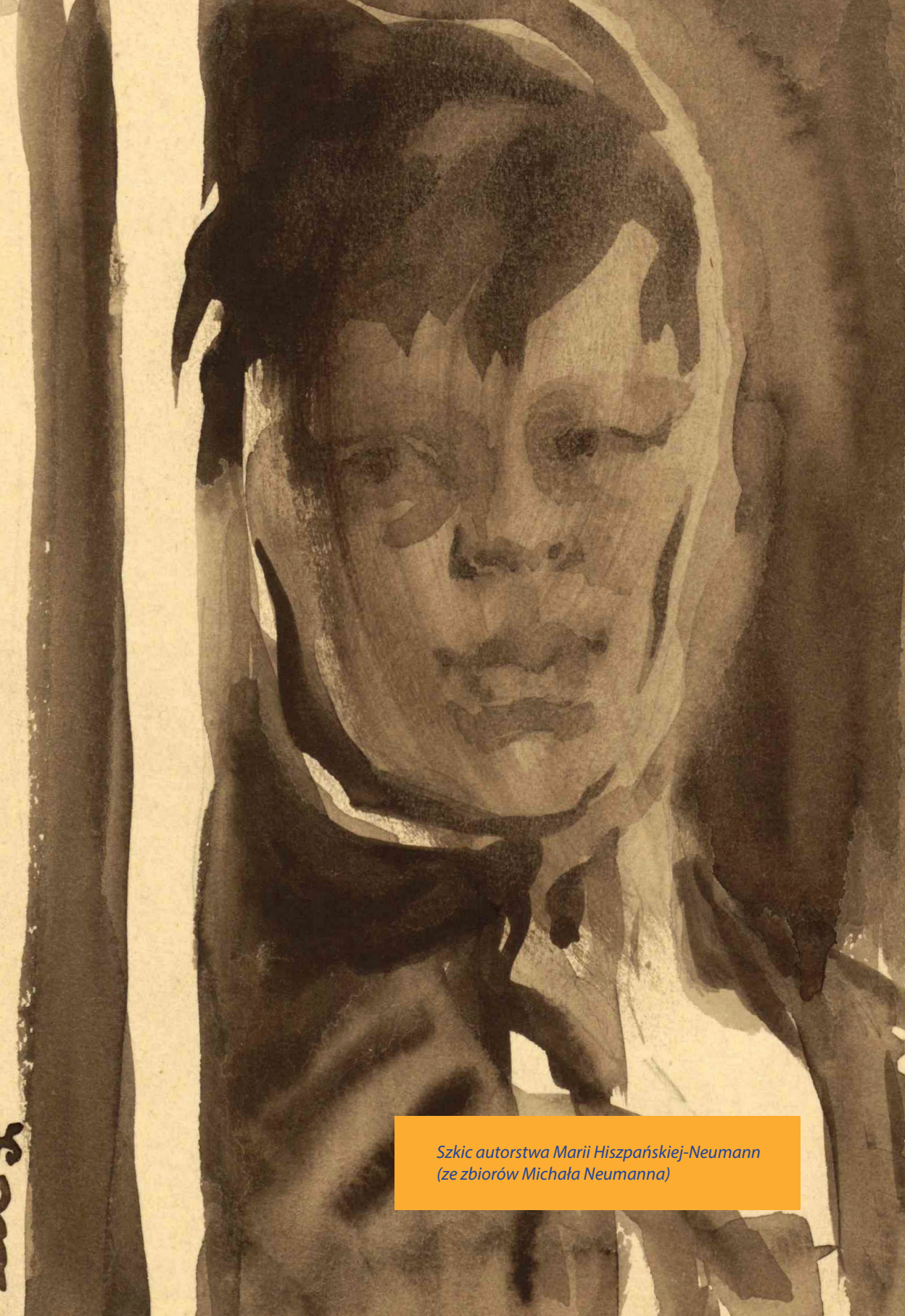
Wspomnienie Marii Kucharskiej, nr obozowy 10119



- ▲ Więźniarki otrzymywały numer obozowy wydrukowany na białym kawałku materiału oraz kolorowy trójkąt z filcu. Trójkąt, tzw. łata lub winkiel, określał kategorię: czerwony przeznaczony był dla więźniarek politycznych, czarny dla aspołecznych, zielony dla zawodowych przestępczyń, fioletowy dla Badaczek Pisma Świętego i żółty dla Żydówek. Każda z więźniarek musiała przyszyć numer i winkiel do obozowego stroju. Na zdjęciu fragment pasiaka z naszytym czerwonym winklem i literą „P”, przeznaczony dla więźniarki politycznej (ze zbiorów Muzeum Martyrologii „Pod Zegarem”, Oddział Muzeum Narodowego w Lublinie)



- ▲ Kobiety przydzielano do konkretnego bloku i wyznaczano im pryczę. Otrzymywały też wyposażenie: miskę, talerz, aluminiowy kubek, nóż, widelec i łyżkę, szczotkę do mycia zębów i kubek, bryłkę mydła oraz mały ręcznik. Osadzone miały obowiązek przechowywać wszystko na swojej półce w idealnym porządku. Zgubienie któregoś przedmiotu, o co było łatwo w czasie przeludnienia obozu, wiązało się z surową karą. Więźniarki często zdobywały różne przedmioty, np. ołówki, skrawki papieru, kawałki szmatek, które przechowywały w ukryciu. Znalazienie tych rzeczy przez dozorczyńnię obozową wiązało się z karą batów, stójki czy bunkra. Na zdjęciu szczyryk Joanny Szydłowskiej, nr obozowy 7914 (ze zbiorów Muzeum Martyrologii „Pod Zegarem”, Oddział Muzeum Narodowego w Lublinie)



Szkic autorstwa Marii Hiszpańskiej-Neumann
(ze zbiorów Michała Neumanna)

STREFA EDUKACJI

Zwróć uwagę na...

- ▶ przekrój narodowościowy i społeczny więźniarek FKL Ravensbrück i to, jak te czynniki mogły oddziaływać na codzienne życie osadzonych
- ▶ konsekwencje psychologiczne dla więźniarek, zwłaszcza młodych dziewcząt, które mogły nieść ze sobą procedury związane z przyjmowaniem do obozu: odebranie rzeczy osobistych, nagość, golenie głów, badania lekarskie itp.
- ▶ dużą liczbę więźniarek pochodzących z Polski, głównie działaczek Związku Walki Zbrojnej i Armii Krajowej, harcerzek, kobiet zaangażowanych w konspirację antyhitlerowską i powstanie warszawskie.

Czy wiesz, że...

- ▶ Najliczniejszą grupę więźniarek stanowiły Polki – pierwsze trafiły do obozu już we wrześniu 1939 r. Duże transporty Polek napływały do Ravensbrück od kwietnia 1940 r. Liczyły od 1 do 1,5 tys. kobiet. Największe transporty miały miejsce w 1944 r. Wtedy do obozu trafiło m.in. 12 tys. Polek z powstańczej Warszawy oraz więźniarki z ewakuowanego obozu Auschwitz. Ogółem szacuje się, że przez FKL Ravensbrück przewinęło się ok. 40 tys. Polek. Dokładne ustalenie ich liczby jest niemożliwe z powodu zniszczenia dokumentacji obozowej.
- ▶ Przez męski obóz w Ravensbrück przeszło ponad 20 tys. więźniów, w tym blisko 6,5 tys. Polaków. Mężczyźni wykonywali w obozie prace, które były zbyt trudne dla kobiet. Wchodzili m.in. w skład komando, które obsługiwało komorę gazową i krematorium – przed ewakuacją obozu wszystkich członków tej grupy zgładzono.
- ▶ Obozowy dzień rozpoczynał się bardzo wcześnie. Więźniarki musiały wstać o 4.00 rano, by się umyć, ubrać i zasłać prycze. Dostawały kubek czarnej kawy i wychodziły na zewnątrz, gdzie stawały do apelu. Od godziny 6.00 do 12.00 trwała praca w komandach roboczych. Niektóre z nich miały przydzielone obowiązki w miejscach oddalonych od obozu nawet o 4 kilometry, co powodowało, że kobiety musiały pieszo przebyć tę trasę kilka razy dziennie. Po godzinie 12.00 więźniarki otrzymywały skromny obiad. Na jedzenie miały kilka minut. O 13.00 rozlegała się obozowa syrena wzywająca na południowy apel roboczy. Po nim rozpoczynała się praca popołudniowa trwająca zwykle do godziny 18.00. Po pracy więźniarki gromadziły się na tzw. wieczornym apelu ilościowym, który przeciągał się nawet do godziny 21.00. Po nim była kolacja i kobiety udawały się na spoczynek. Stanie na apelach było wyniszczające: powodowało zaziębienia, często kończące się gruźlicą.

WYŻYWIENIE I UBIÓR

W porze zimowej (od listopada do marca) ubiór więźniarki składał się z sukni (tzw. pasiaka), kaftana z tkaniny pokrzywowej oraz bielizny. Głowę chroniła chustka, nogi – pończochy z nitki pokrzywowej oraz drewniaki. Całości dopełniał fartuch. W porze letniej kobiety nosiły cienkie płócienne pasiaki z krótkimi rękawami i chustki na głowach. Chodziły boso po wysypanej żużlem ul. Lagrowej.

Śniadanie więźniarki stanowił kubek kawy z żołądźmi, obiad – trzy czwarte litra zupy z brukwi pastewnej lub jarmużu i ziemniaki. Dwa razy w tygodniu kobiety dostawały na kolację zupę lub kaszę, a przez pięć dni wyłącznie kawę. Dzienna porcja chleba przypadająca na więźniarkę wynosiła 250 gramów na dobę. Od 1942 r. porcje zostały zmniejszone: zupy do pół litra, ziemniaków do dwóch–trzech sztuk, a chleba do 200 gramów. Od sierpnia 1944 r. chleb wypiekano z mielonych trocin drzewnych i mąki najniższego gatunku. W soboty więźniarki otrzymywały plasterek margaryny, krążek końskiej kiełbasy albo łyżeczkę marmolady czy kawałek cuchnącego sera. Wartość odżywcza dobowego obozowego wyżywienia wynosiła ok. 865 kalorii, a powinna się równać 4,8 tys.

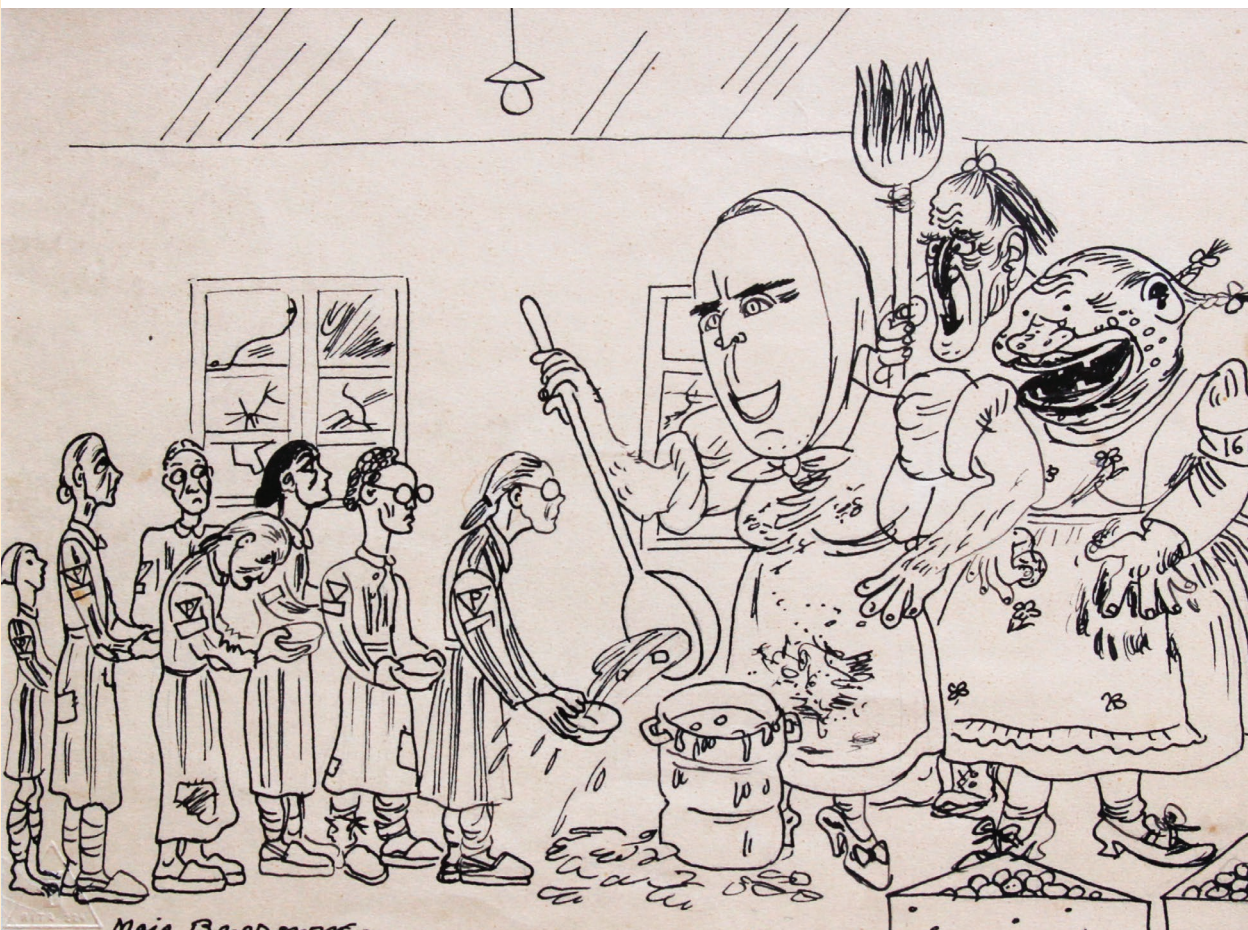


▲ Kurtka – kaftan w biało-niebieskie pasy
Marii Hiszpańskiej-Neumann
(ze zbiorów Michała Neumanna)

W czasie największego ▶
przeludnienia (1944–1945)
brakowało ciepłych
ubrań. Nowo przybyłe
więźniarki ubierano więc
w letnie pasiaki. Zaczęło
też brakować tzw. odzieży
obozowej, dlatego
więźniarki otrzymywały
odzież cywilną z naszytym
lub namalowanym farbą
krzyżem (ze zbiorów
Yad Vashem)



▼ „Więźniarka trzymająca chochlę” – rysunek Mai Berezowskiej, nr obozowy 11197,
ukazujący moment rozlewania zupy dla więźniarek (ze zbiorów Marii Lorens)



STREFA EDUKACJI

Zwróć uwagę na...

- ▶ części składowe ubioru więźniarek FKL Ravensbrück, a także ich niedostosowanie do rzeczywistości obozowej, w tym m.in. warunków atmosferycznych
- ▶ wspomnienia więźniarek FKL Ravensbrück dotyczące głodu i wyżywienia
- ▶ skąpe i mało energetyczne racje żywnościowe oraz ich korelację z ciężką, wręcz wycieńczającą pracą, do której zmuszano więźniarki.

Czy wiesz, że...

- ▶ Po przybyciu do Ravensbrück każda więźniarka musiała oddać wszystkie swoje rzeczy osobiste: ubrania, dokumenty, fotografie, pamiątki i kosztowności.
- ▶ Podczas przydzielania więźniarkom odzieży nie brano pod uwagę sylwetki kobiety czy rozmiaru jej stopy, w efekcie czego więźniarki bardzo często otrzymywały odzież i obuwie w nieodpowiednim rozmiarze. Skutkiem były m.in. bolesne odciski na stopach.
- ▶ Zgodnie z kodeksem obowiązującym w obozie więźniarkom nie wolno było spać w wierzchnich okryciach. Było to bardzo dokuczliwe, zwłaszcza zimą, gdy każda warstwa dodatkowego ubrania chroniła przed przenikliwym zimnem. Za nieprzestrzeganie tych przepisów więźniarka mogła zostać surowo ukarana.
- ▶ Jedną z najbardziej dokuczliwych kar, jakie stosowano wobec więźniarek za najmniejsze złamanie dyscypliny obozowej, była kara głodowa: radykalnie ograniczano im lub zabierano dzienną rację żywnościową.
- ▶ Dla wielu więźniarek nawet rozmowa o jedzeniu była udręczeniem. Niejednokrotnie kawałek chleba nabierał rangi waluty – można go było wymienić na coś innego, np. ciepłe skarpety zimą czy przydział do innego komanda roboczego.
- ▶ „Źródłem zdobywania żywności dla chorych było mięso wydzielone mi dla psów. Dla nich otrzymywałam zawsze mięso dobre i czystą kaszę, podczas gdy do kotła dla więźniów wydawano często nieświeże. Robiłam oczywiście zamianę. Musiałam to czynić bardzo ostrożnie, gdyż przy każdym wypadku zachorowania psa szukano w pierwszym rzędzie przyczyny w karmieniu i wówczas przeprowadzano dochodzenie i kontrolę moich czynności (...).” (Wspomnienie Moniki Dankowskiej, nr obozowy 3417)

PRACA

Więźniarki w Ravensbrück były zmuszane do ciężkiej pracy, a przydzielanie do poszczególnych komand odbywało się podczas apelów roboczych. Jedne kobiety trafiały do grup pracujących wewnątrz obozu, np. w kuchni, obieralni czy pralni. Taki przydział uznawano za przywilej, ponieważ gwarantował on dostęp do żywności czy ciepłych ubrań. Inne więźniarki kierowano do komand pracujących w przyobozowych warsztatach: w szwalniach, kuśnierniach, tkalniach czy w fabryce Siemens (produkcja przyrządów do myśliwców). Zmiany trwały nawet 12 godzin, zarówno we dnie, jak i w nocy. Kobiety stare lub niezdolne do pracy zostawały w blokach, gdzie zajmowały się wyrobem na drutach pończoch.

Zarządowi FKL Ravensbrück podlegało ponad czterdzieści podobozów przy fabrykach przemysłu zbrojeniowego. Panowały w nich wyjątkowo trudne warunki: hałas, głód, plaga insektów, dwunastogodzinna praca na zmiany przy warsztatach mechanicznych, dźwiganiu ciężarów, w oparach trujących substancji. Mimo że dozorczy SS-mani i dozorcynie odznaczali się szczególną bezwzględnością i okrucieństwem, więźniarki sabotowały pracę.

***W Genthin w fabryce amunicji
psułyśmy rozmyślnie maszyny,
by przeszkodzić w pracy (...)***

Wspomnienie Emmy Kołodziejek, nr obozowy 7043



*Więżniarki z wyrokami śmierci kierowano do najcięższych robót –
rąbania drewna, budowy dróg i torów kolejowych, osuszania bagien
(ze zbiorów Muzeum Miejsca Pamięci i Przestrogi Ravensbrück)*





- ▲ *Od jesieni 1941 r. Niemcy organizowali komanda robocze, które wychodziły poza mury obozu do pracy w majątkach ziemskich i gospodarstwach okolicznych rolników. Na zdjęciu widok na kolumny więźnierek wracających do obozu po dniu pracy poza murami. Fotografia jest kadrem z filmu „Ostatni etap” z 1947 r. w reżyserii Wandy Jakubowskiej (ze zbiorów Yad Vashem)*

- ▼ *Więźniarki i strażniczka w warsztacie w Texled, gdzie produkowano maty z trzciny i osłony przeciwsloneczne wykorzystywane w ogrodnictwie. Produkcja została przerwana we wrześniu 1943 r. (ze zbiorów Muzeum Miejsca Pamięci i Przestrogi Ravensbrück)*



STREFA EDUKACJI

Zwróć uwagę na...

- ▶ system pracy, jaki obowiązywał więźniów we wszystkich niemieckich obozach koncentracyjnych w czasie II wojny światowej
- ▶ wspomnienia więźniarek FKL Ravensbrück dotyczące sabotażu pracy, który był przez nie podniesiony do rangi walki z niemieckim okupantem
- ▶ wpływ ciężkich warunków pracy na stan fizyczny i psychiczny więźniarek.

Czy wiesz, że...

- ▶ Praca w obozach koncentracyjnych w czasie II wojny światowej miała służyć zwiększaniu potencjału wojennego III Rzeszy. Pracą ponad siły wyniszczano więźniów i starano się złamać ich morale. Gdy brakowało przydatnych, konkretnych zajęć, władze obozowe w Ravensbrück wymyślały zadania zupełnie zbędne, pracę dla pracy, np. przesypanie piasku z jednego miejsca w drugie.
- ▶ Plan zajęć dla wszystkich więźniów przygotowywało Biuro Pracy. Pracować musiał każdy, bez względu na wiek czy stan zdrowia. Kobiety, by wykonać przydzielone im zadania, były zmuszone do korzystania z prymitywnych narzędzi: niezwrrotnych, ważących ok. 15 kilogramów tacek do przewożenia materiałów budowlanych czy kilkusetkilogramowego walca do ubijania żużlu. Szczególnie dokuczliwa była monotonia: powtarzalność tych samych ruchów przez wiele godzin, konieczność utrzymania tej samej pozycji ciała itp.
- ▶ Niektóre komanda robocze uchodziły wśród więźniarek za szczególnie uprzywilejowane, bo umożliwiały tzw. organizowanie, czyli zdobywanie dodatkowego wyżywienia czy ubrań dla siebie lub obozowych koleżanek. Taka działalność była jednak obciążona ogromnym ryzykiem – w razie wykrycia groziła kara stójki, bunkra czy 25 batów.
- ▶ Fabryka Siemens w Ravensbrück była jednym z pierwszych zakładów niemieckiego koncernu zbrojeniowego ulokowanych na terenie obozu koncentracyjnego. Prace przy budowie fabryki rozpoczęły się latem 1942 r. Wykorzystywano w niej niewolniczą pracę kobiet przy wytwarzaniu elektrycznego oprzyrządowania do niemieckich samolotów wojskowych.

EKSPERYMENTY MEDYCZNE

1 sierpnia 1942 r. lekarze z obozu w Ravensbrück przeprowadzili pierwsze chirurgiczne operacje doświadczalne na sześciu młodych, zdrowych Polkach. Operacje wykonywano do sierpnia 1943 r. Eksperymentom poddano łącznie 74 kobiety z wyrokami śmierci, które przywieziono do obozu w 1941 r. transportem lubelsko-warszawskim. Spośród nich 5 zmarło w wyniku powikłań, 6 rozstrzelano, a 63 opuściły obóz wraz z ostatnim transportem ewakuacyjnym 28 kwietnia 1945 r. Jedną z najmłodszych osadzonych, wówczas szesnastoletnia, była operowana pięć razy.



◀ *Dr Karl Franz Gebhardt, osobisty lekarz i przyjaciel Heinricha Himmlera, prezes Niemieckiego Czerwonego Krzyża, stojący na czele zespołu lekarzy przeprowadzających pierwsze pseudomedyczne operacje na Polkach (ze zbiorów Muzeum Holokaustu w Waszyngtonie)*



- ▲ *Podczas eksperymentów więźniarkom nacinano mięśnie, kości lub nerwy i wprowadzano do nich niewielkie ilości bakterii lub fragmenty ciał obcych, by zasymulować zanieczyszczenie z pola walki i wywołać zakażenie. W ten sposób sprawdzano działanie sulfonamidów w procesie leczenia. Podczas operacji nie zachowywano podstawowych zasad higieny. Operowane, które mówiły o sobie „Króle”, były pozbawione opieki pielęgniarskiej. Efektami eksperymentów były wysoka gorączka, zgorzel ropna, potworny ból. Opatrunki zmieniano bardzo rzadko. Na zdjęciu lekarz bada Marię Kuśmierczuk, ocaloną z obozu więźniarkę, ofiarę eksperymentów medycznych (ze zbiorów Muzeum Holokaustu w Waszyngtonie)*

Konerta
№ 5.

Na życzenie po
dajemy warunki
życia codziennego.
Wstajemy o godz. 5¹⁵.
o 6¹⁵ apel liryczny, później
apel roboczy, odprawianie ko-
lacji do pracy. Pizera obiadowa
12¹⁵ 12³⁰ apel roboczy, Koniec pracy
godz. 18 i apel liryczny. Kolacja. Sen

od 21¹⁵ do 5¹⁵ Operowane miały zwolnie-
nie z apelów, nie pracowały. Dn 25⁷. lekar-
ka Oberheuser uznata nas za zdolne do pra-
cy. Niewiele dostało zwolnienie. My oczywiście
jesteśmy zupełnie zdrowe, a Janka i Peta
mają jeszcze t.zw. "Błotki" i "Dzięki" bloko-
wej będziemy robić porządki na drutach
w bloku. Jest to najcięższa praca tylko dzien-
na. Przedtem operowane mogły spacerować
w godzinach pracy i siedzieć przed blokiem
Teraz od tygodnia jest to zabronione, bo sta-
nawo grypsy do mężczyzn pracujących na ter-
renie lagru. Możemy spacerować podczas
przerwy obiadowej i po apelu wieczornym.
Łagrowe jedzenie: kawa, porcja chleba, w połud-
nie $\frac{1}{2}$ l. jarzynny potrawnej, kilka ziemniaków u
Tupinach, Kolacja $\frac{1}{2}$ l.upy. W sobotę i nie dziele
t.zw. sucha kolacja" do chleba margaryna, łyżka
marmolady, serrek, porcja kiełbasy, żywność
z paczek mamy tyle, że prawie niejemy blo-
kowego jedzenia. W polskich blokach dzięki i
paczkom nie ma głodu, ale Ukraińca i inne
głodują i często leżą pod naszymi oknami.
Przestrzegajcie znaków w paczkach. Teraz
jako znak \bar{V} na puszcze w haer: e. Czy ma

cie wszystkie kolejne numery Konert-
kibruch brak - polubiszemy. Otrzymam
Tam oba listy - Krysztyna -
Te, które wyjeżdżają do majątków
do pracy utrzymują kontakt z
mężczyznami z siedmiu
obozów. Teni Francuzi
z majątków oddają
dużo uslugi. Najlepi-
szy dowód ten
ist.

№ 5.

- ▲ Więźniarki wysyłały do swoich domów spisane atramentem sympatycznym (moczem) wiadomości na temat przeprowadzanych w obozie operacji. Robiły to za pośrednictwem jeńców ze stalagu w Neusterlitz. Informacje wydostały się za granicę, gdzie zostały podane przez Radio BBC. Spowodowało to panikę wśród załogi obozu. W lutym 1945 r. operowane otrzymały propozycję od władz obozowych, by podpisały oświadczenie, że ich kalectwo jest wynikiem wypadku przy pracy. Żadna z nich nie wyraziła na to zgody. Komendantura obozowa potrzebowała zezwolenia z Berlina na „ostateczne rozwiązanie” problemu operowanych, czyli ich rozstrzelanie. Wyrok nigdy nie nadszedł, bo świat już wiedział o sytuacji w Ravensbrück. Na zdjęciu list pisany moczem (ze zbiorów Muzeum Martyrologii „Pod Zegarem”, Oddział Muzeum Narodowego w Lublinie)

STREFA EDUKACJI

Zwróć uwagę na...

- ▶ testament „Królików” Ravensbrückich, spisany przez polskie ofiary eksperymentów medycznych jeszcze w obozie. Jakie były założenia tego dokumentu i co stanowiło jego fundament?
- ▶ wspomnienia operowanych w Ravensbrück: podobieństwa i różnice w wykonywanych zabiegach, odczucia, towarzyszące im lęki, doświadczenia związane z traktowaniem ich przez obozową załogę medyczną itp.
- ▶ znaczenie przeprowadzania eksperymentów medycznych dla polityki III Rzeszy
- ▶ życiorysy lekarzy i pielęgniarek – osób biorących bezpośredni udział w procedurze pseudomedycznych operacji doświadczalnych na więźniarkach Ravensbrück.

Czy wiesz, że...

- ▶ Większość operacji doświadczalnych była wykonywana w obozowym szpitalu, czyli w rewirze, a kilka zostało przeprowadzonych w bunkrze. Początkowo rewir mieścił się w budynku na planie litery H przy ul. Lagrowej. Z biegiem czasu i w miarę napływu więźniarek władze obozowe anektowały kolejne baraki. Tworzono nowe oddziały, m.in.: wewnętrzny, gruźliczy, zakaźny, dla osób chorych nerwowo czy ciężarnych.
- ▶ Rewir zwany był przez więźniarki „umieralnią”. W okresie przeludnienia jedno łóżko zajmowało nawet kilka kobiet, bez względu na rodzaj choroby, z jaką się zmagaly. Ze względu na brak warunków sanitarnych i higienicznych pacjentki walczyły z insektami – wszy i pchły były wszechobecne i powodowały dokuczliwy świąd. Na jeden oddział przewidziany był jeden termometr. Brakowało personelu medycznego i lekarstw. Z relacji świadków wynika, że najczęściej chorym aplikowano trujące zastrzyki.
- ▶ W rewirze obozowi lekarze i pielęgniarki dokonywali na więźniarkach zabiegów noszących znamiona eksperymentów medycznych. Można do nich zaliczyć m.in. sterylizację, podawanie leków w formie pigułek i zastrzyków (np. z morfiny czy nafty), operacje chirurgiczne (m.in. amputacje, wycinanie zdrowych narządów) czy lewatywy. Ofiarą tych działań padały m.in. kobiety po poronieniach, chore psychicznie, cierpiące na chroniczne schorzenia, Romki, Żydówki, a także więźniarki cieszące się dobrym zdrowiem. Żadna z tych kobiet nie wyraziła zgody na takie działania. Żadna nie została poinformowana, jakim zabiegom będzie poddana. Wszystkie ofiary eksperymentów skarżyły się na problemy ze zdrowiem. Wiele z nich zmarło.

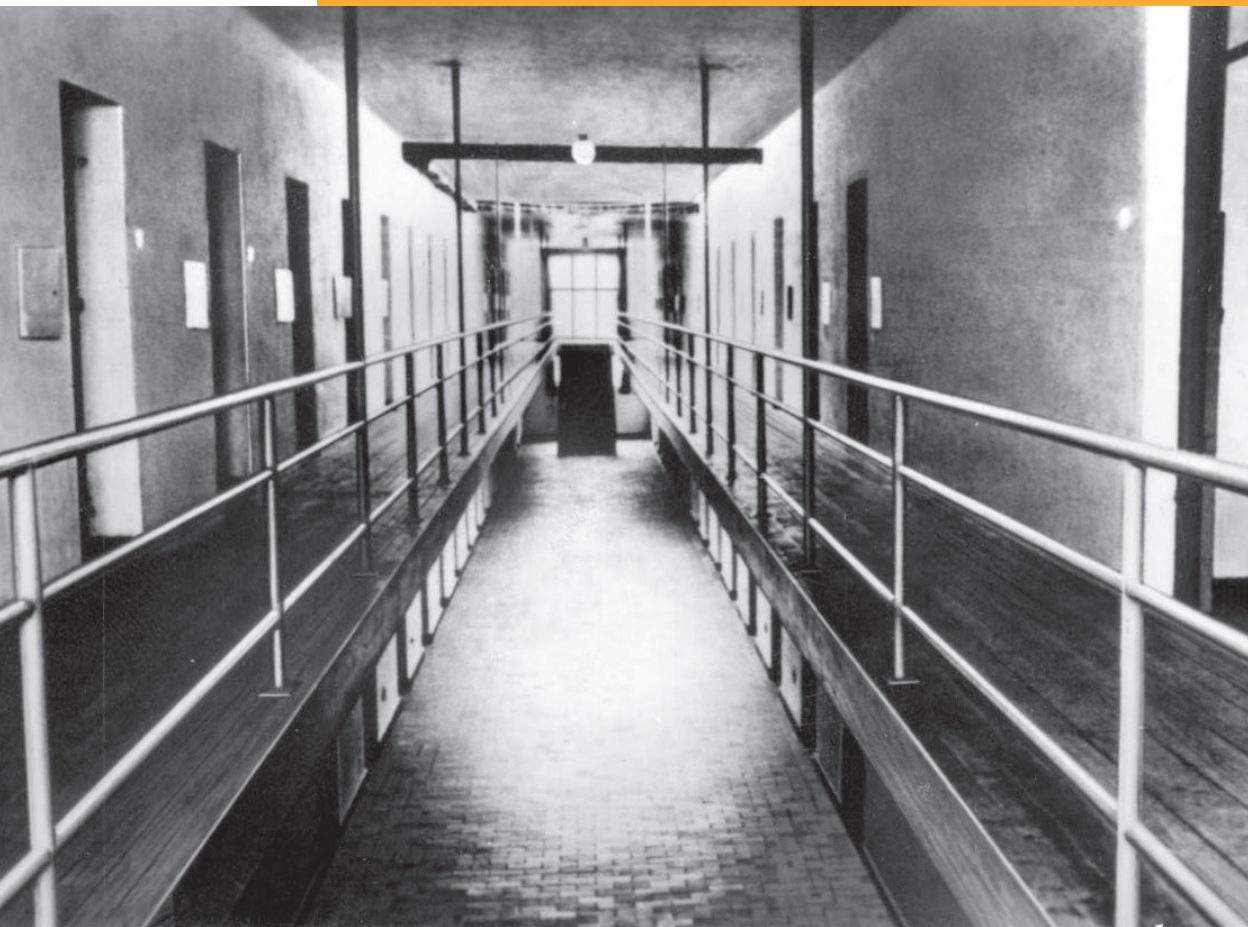
BUNKIER

W celu utrzymania dyscypliny w obozie stosowano specjalny system kar. Za najmniejsze uchybienie w regulaminie więźniarka mogła być ukarana kilkugodziną stójką, oblaniem kubłem lodowatej wody czy 25 batami. Stosowano też kary głodowe: radykalnie ograniczano dzienną rację żywnościową lub w ogóle ją odbierano. Za większe przewinienia skazywano na karę bunkra.

Za cztery ziemniaki znalezione przy pracownicy kuchni podczas rewizji wymierzono jej karę sześciu tygodni bunkra.

Wspomnienie Władysławy Sikorowej, nr obozowy 3643

▼ Bunkier (więzienie obozowe) z 78 celami wybudowano w 1940 r. Cele miały wymiary 2 x 2,5 metra. Na wysokości 2 metrów znajdowało się zakratowane okienko. Najczęściej „kara bunkra” wynosiła od 7 do 14 dni. W zależności od „winy” skazane osadzano w celach zupełnie ciemnych lub z oświetleniem i łózkami. W niektórych nie było stołków ani prycz tylko betonowa podłoga. W celi śmierci (nr 54) skazane oczekiwały na egzekucję. W celi nr 55 więźniarki wykańczano głodówką. Na zdjęciu cele w bunkrze na dwóch poziomach (ze zbiorów Yad Vashem)





▲ W bunkrze stosowano bicie na specjalnym koźle (na zdjęciu) w asyście lekarza, który badał puls torturowanej i decydował, czy można kontynuować. Katujący używali do bicia kija o długości 1 metra i grubości 1 centymetra. W zależności od kary bito po gołym ciele. Do narzędzi tortur należały także tzw. wilcze łapy, które raniły ciało, kajdany oraz rodzaj trumny z małymi otworami doprowadzającymi powietrze. Jednym ze sposobów znęcania się była „metoda tuszu” – nagie więźniarki polewano lodowatą wodą z węża. Gdy mdlały, przenoszono je do celi. Po czasie akcję powtarzano (ze zbiorów PAP)

(...) Podczas pracy zabrano mnie do bunkra na polecenie Ramdohra [członek załogi FKL Ravensbrück – przyp. red.] (...). Przesłuchiwania prowadzone przez niego były makabryczne. Wpadał w szal. Piana występowała mu na usta. Zaczynało się znęcanie nad ofiarą. Bił, kopał, chwycił za włosy, ciągnąc po ziemi, wkładał palce przesłuchiwanej między drzwi i przyciskał je. Dusił podwiązaną chustką. Poza tym stosował bicie w kaźni znajdującej się w bunkrze, zimne tusze, oszłamiające zastrzyki, które miały na celu wydobyć od oskarżonej zeznań.

Wspomnienie Wandy Urbańskiej, nr obozowy 3404

STREFA EDUKACJI

Zwróć uwagę na...

- ▶ zróżnicowany system kar stosowanych w obozach koncentracyjnych: od kar psychicznych przez kary głodowe aż do przemocy fizycznej
- ▶ nieproporcjonalnie surowe kary w stosunku do popełnianych „uchybień”
- ▶ specyfikę kary bunkra oraz cele, jakie w rozumieniu władz obozowych miała ona realizować.

Czy wiesz, że...

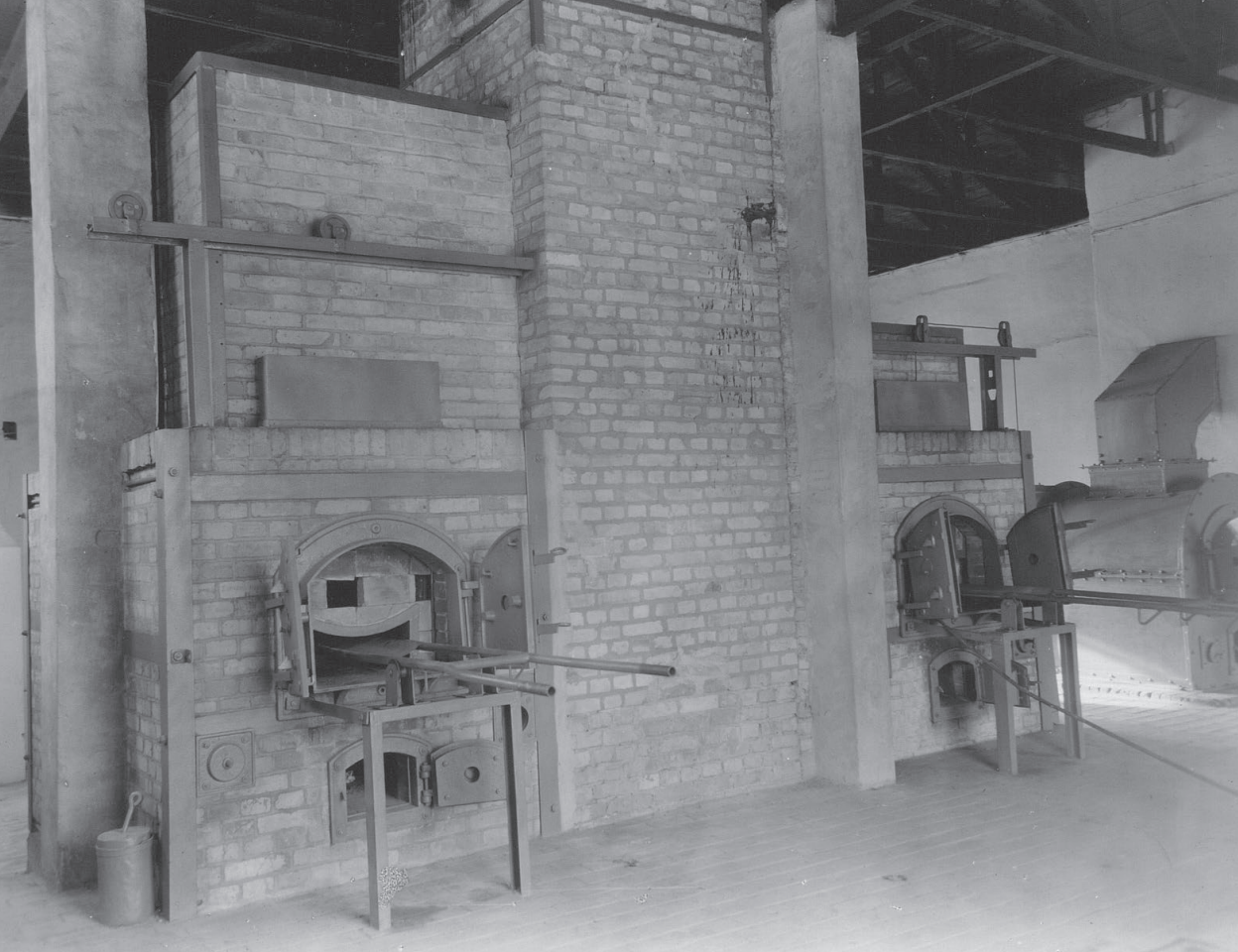
- ▶ Do czasu wybudowania bunkra na terenie obozu był wyznaczony specjalny blok karny (Strafblock) z numerem 16 przy ul. Lagrowej. Blok nr 14 był wtedy obozowym więzieniem. Zabudowania te były odgródzone od pozostałych drucianą siatką, a wejścia strzegła policja obozowa. Strafblock przeznaczony był dla ok. 270 więźniarek, ale włączano do niego nawet 500–1000 kobiet. Umieszczano w nim więźniarki określane jako niebezpieczne, czyli kryminalne, prostytutki, asocjalne, a także kobiety chore psychicznie i Romki. Łatwo było do niego trafić, ale o wiele trudniej wyjść. Około 20 proc. osadzonych w Strafblocku stanowiły kobiety, które trafiły tam za najmniejsze przewinienia i dla których pobyt w tym miejscu był prawdziwym koszmarem. W Strafblocku panował hałas, odbywały się wulgarne awantury i bójki. Osadzone tam kobiety kierowano do najcięższych prac: wyładowywania węgla i koksu, osuszania bagien, czyszczenia śmietnika i klozetów.
- ▶ Więźniarki w bunkrze dostawały żywywie uzależnione od wyroku, jaki odsiadywały: rano kawa z żółędzi i chleb, wieczorem kawa, obiad co czwarty dzień. Na zjedzenie posiłku i umycie miski kobiety miały tylko 15 minut.
- ▶ Do lipca 1942 r. zasądzoną na więźniarkach chłostę wykonywała m.in. Dorothea Binz, nadzorczyni bunkra. Później biciem więźniarek zajmowały się inne osadzone, najczęściej kryminalistki, które znęcały się nad przebywającymi w bunkrze w zamian za dodatkowy przydział chleba.

ŚMIERĆ

Śmierć naturalna w Ravensbrück była rzadkością. Organizmy więźniarek były wyniszczane przez głód, zimno, brak higieny i choroby. Chorym podawano śmiertelne zastrzyki. Wiele kobiet zmarło w wyniku pobicia, pogryzienia przez psy czy w efekcie wypadków przy pracy. Trudno dokładnie określić liczbę zamordowanych i zmarłych. Szacuje się, że mogło ich być ok. 92 tys., co wskazywałoby, że uratowało się zaledwie 38 tys. więźniarek, w tym blisko 8 tys. Polek.

Strach wśród więźniarek budziły egzekucje. Wykonanie wyroków śmierci musiało być zatwierdzone przez Gestapo w Berlinie. Pluton egzekucyjny utworzono w 1942 r. Za dobrą pracą kaci byli nagradzani. Egzekucje wykonywano w pobliskim lesie sosnowym lub przy widocznym na zdjęciu Totengangu, czyli w wąskiej szczelinie między murem bunkra a budynkiem gospodarczym komendantury (ze zbiorów Yad Vashem) ►





Małgosia [Dembowska – przyp. red.], żegnając się z nami przed egzekucją, zostawiła nam w spadku dziś już historyczne słowa: Wiem, że wielu rzeczy jeszcze nie umiem, ale jedno co dobrze potrafię, to umrzeć. I pomyśleć, że powiedziała to dziewczyna osiemnastoletnia, która niezwykle kochała życie.

Wspomnienie Alicji Gawlikowskiej-Świerczyńskiej, nr obozowy 7805

- ◀ *W kwietniu 1943 r. uruchomiono obozowe krematorium, w którym zainstalowano dwa piece. Ze względu na wzrastającą skalę zbrodni pod koniec 1944 r. oddano do pracy trzeci piec. Do ognia wrzucano jednocześnie po 10–12 ciał. Od stycznia do końca marca 1945 r. spalono ponad 6,4 tys. zwłok. Krematorium pracowało przez całą dobę. Zdarzało się, że ciała kobiet po wyjęciu z komory gazowej (bez stwierdzenia zgonu) wrzucano do wykopanych rowów, oblewano benzyną i palono. Na zdjęciu piece krematoryjne (ze zbiorów Niemieckiej Biblioteki Zdjęć)*

- ▼ *Od listopada 1944 r. w baraku tuż przy krematorium zaczęła działać komora gazowa. Jednorazowo mordowano w niej od 170 do 180 więźniarek. Do obsługi komory i krematorium zatrudniono kolumnę więźniów składającą się z 11 mężczyzn. Wszystkich później zamordowano. Na zdjęciu puszki z cyklohem B używane do gazowania (ze zbiorów Yad Vashem)*



STREFA EDUKACJI

Zwróć uwagę na...

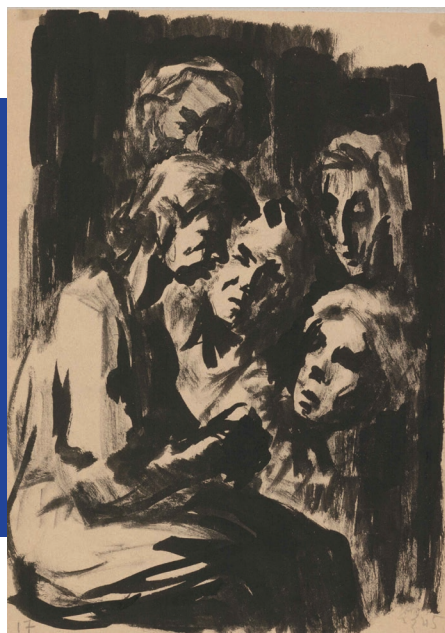
- ▶ niewielką liczbę uratowanych kobiet
- ▶ przepisy prawne dotyczące egzekucji przeprowadzanych w obozach koncentracyjnych w czasie II wojny światowej, które określały wiele aspektów tego procederu, m.in. powołanie plutonu egzekucyjnego, rodzaj używanej broni, wyznaczanie miejsca rozstrzelań czy postępowanie ze skazanymi przed egzekucją i po niej
- ▶ rozróżnienie pomiędzy obozem koncentracyjnym a obozem zagłady.

Czy wiesz, że...

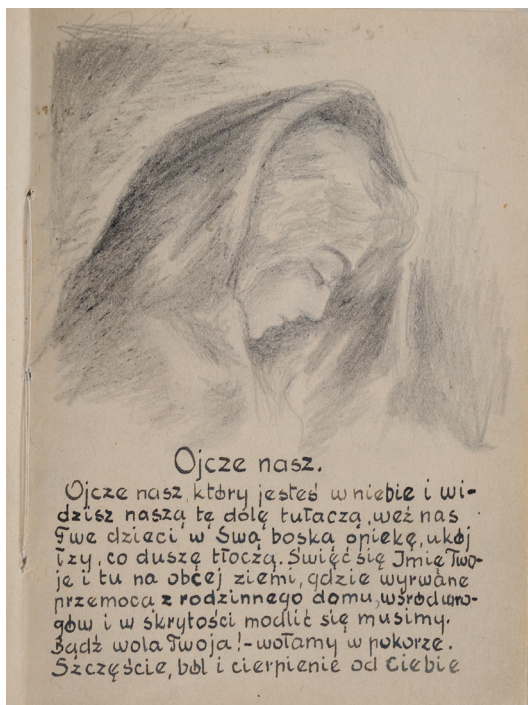
- ▶ Tryb przeprowadzenia egzekucji był następujący: goniec obozowy przekazywał blokowej nazwiska więźniarek, które miały stawić się w kancelarii głównej. Po sprawdzeniu tożsamości kobiety były umieszczane w celi śmierci w bunkrze, a jeśli tam brakowało miejsca – czekały w swoim baraku. Przeważnie wyroki wykonywano podczas wieczornego apelu, skazane otrzymywały więc jeszcze obiad, a po godzinie 16.00 kawę zaprawioną płynem o działaniu uspokajającym. Około 18.00 ładowano je, na oczach współwięźniarek, do specjalnych ciężarówek. Kobiety szły w samych sukniach, boszo, ale zdarzało się, że ubierano je w wolnościowe ubrania i obdarowywano chlebem na drogę. Dziewczęta były rozstrzeliwane, a ich ciała palono w krematorium w pobliskim Fürstenbergu. Urny z prochami grzebano w nieoznakowanej ziemi na miejscowym cmentarzu. Od kwietnia 1943 r. zwłoki kremowano w piecach na terenie obozu, a prochy wrzucano do jeziora Schwedt. Zakrwawione suknie wracały do magazynu odzieżowego.
- ▶ Komendantura obozowa tylko w nielicznych przypadkach informowała rodzinę o śmierci bliskich. Nigdy jednak nie podawano prawdziwej przyczyny zgonu. Zazwyczaj twierdzono, że więźniarka zmarła z powodu choroby.
- ▶ Przed wybudowaniem komory gazowej w obozie działała tzw. zielona mina, czyli auto pokryte blachą oraz wojskowy wagon kolejowy. W obu pojazdach ustawionych w lesie w pobliżu obozu zainstalowano mechanizm do gazowania. W każdym z nich mieściło się po pięćdziesiąt osób.
- ▶ Krematorium pracowało w dzień i w nocy. Kulminacyjnym dniem pracy komory gazowej i krematorium był 30 marca 1945 r. – Wielki Piątek. W tym dniu uśmiercono i spalono dwa transporty – łącznie ponad trzysta więźniarek. Następnego dnia barak komory gazowej został rozebrany. Krematorium przetrwało, bo załoga obozu nie zdążyła go wyburzyć.

POLSKA KONSPIRACJA

Więźniarkami obozu były m.in. polskie profesorki, nauczycielki, artystki, harcerki. W konspiracji prowadziły wykłady i pogadanki z geografii, historii czy literatury. Referowały treść przeczytanych na wolności książek, obejrzanych spektakli, opowiadały o odbytych podróżach. Organizowały tajne nauczanie dla dziewcząt i dzieci. Urządzały widowiska taneczne, misteria czy jasełka. Obchodziły polskie święta narodowe. W obozie tworzyły poetki i pisarki, m.in. Zofia Górńska-Romanowiczowa, Grażyna Chrostowska, Maria Rutkowska-Kurcysz czy Urszula Wińska. Rzeczywistość obozową szkicowały artystki malarki Maja Berezowska czy Maria Hiszpańska-Neumann. Zofia Pociłowska-Kann w obozie podjęła pierwsze próby rzeźbiarskie.



◀ Szkic autorstwa Marii Hiszpańskiej-Neumann (ze zbiorów Michała Neumanna)



◀ Dla osadzonych w obozie polskich kobiet wiara była źródłem siły i nadziei. Pod groźbą surowych kar więźniarki prowadziły wspólne modlitwy niedzielne, organizowały obchody świąt kościelnych, tworzyły nawet własne modlitwy przepojone tęsknotą za ojczyzną i domem (ze zbiorów Muzeum Martyrologii „Pod Zegarem”, Oddział Muzeum Narodowego w Lublinie)

W październiku 1941 r. harcmistrzyni i nauczycielka Józefa Kantor „Ziuta” zainicjowała utworzenie Konspiracyjnej Drużyny Starszych Harcerek „Mury” – jedynej takiej organizacji działającej w obozie koncentracyjnym. Hasłem drużyny było „Trwaj i pomóż przetrwać innym”, a godłem i nazwą stały się symboliczne „Mury”, którymi więźniarki miały się odgrodzić od potworności obozu. Drużyna składała się ze 102 harcerek w 7 zastępach o nazwach: Cegły, Cementy, Fundamenty, Kamienie, Kielnie, Wody i Żwiru. Harcerki oddziaływały na otoczenie pogodą ducha, życzliwością i uśmiechem. Drużny „Murów” brały udział we wszystkich niemal zbiorowych akcjach lagrowego ruchu oporu i inicjowały działania pomocowe dla chorych, starszych oraz dzieci. Na zdjęciu Józefa Kantor (ze zbiorów Marii Lorens)



STREFA EDUKACJI

Zwróć uwagę na...

- ▶ cele i zasady konspiracji stosowane w czasie walki z okupantem, np. pseudonimy, hasła, szyfrowane wiadomości, tajne spotkania, kryjówki
- ▶ różnorodność działań prowadzonych przez polskie więźniarki w KL Ravensbrück (wykłady naukowe i popularnonaukowe, edukacja dzieci i młodzieży, teatr, poezja, rzeźbiarstwo, malarstwo, harcerstwo, duchowość), które stanowiły o wyjątkowości tego obozu na tle innych podobnych placówek w czasie II wojny światowej.

Czy wiesz, że...

- ▶ System obozowy zakładał odebranie więźniarkom ich imion i indywidualności, sprowadzenie tysięcy kobiet do numerów, podporządkowanie ich reżimowej dyscyplinie. Sprzyjał też postawom aspołecznym, deprawacji i prawu silniejszego. Polskie więźniarki zorganizowały samoobronę wobec takiej polityki: krzewiły solidarność, ograniczały egoizm, tworzyły niepisane prawo obozowe, wspierały takie wartości jak miłość bliźniego, uczciwość, przyjaźń, patriotyzm.
- ▶ Józefa Kantor, wraz z innymi nauczycielkami, w konspiracji stworzyła i wcieliła w życie plan kształcenia dziewcząt w obozie. Tajne nauczanie toczyło się w przerwach między pracą a posiłkiem, wieczorami i podczas apeli. Brakowało pomocy naukowych, nauczycielki znalazły więc własne metody: na uliczkach obozowych patykiem rozpisywały zadania z matematyki czy fizyki, pod gwieździstym niebem nauczały geografii i astronomii, recytując z pamięci całe fragmenty książek uczyły literatury. Taka edukacja objęła 110 dziewczynek od ósmego roku życia. Po wojnie wszystkie uczennice otrzymały świadectwa ukończenia szkoły powszechnej. Równolegle więźniarki nauczycielki prowadziły edukację na poziomie klas gimnazjalnych i licealnych oraz specjalistyczne kursy nauczycielskie dla starszych dziewcząt. Po powrocie do kraju wiele z nich na bazie zdobytej wiedzy zdało maturę i dostało się na studia.
- ▶ Dla wielu polskich więźniarek wiara i uczestnictwo w spotkaniach konspiracyjnych i modlitewnych było bardzo ważne. "Już w korytarzu widziałam klęczące postacie – był półmrok – nie wiem, czy tylko światło księżyca, czy zaciemnione światła. W jadalnym pełno skupionych, klęczących niewiast, płaczących cichutko, w uniesieniu. Na żarówce rulon z gazety, z którego światło padało na stół środkowy, a ściśle na koronę cierniową i napis »Adoruj Chrystusa utajonego w Najświętszym Sakramencie«. W środku korony była mydelniczka, w której, nieco podniesiona, leżała Hostia. Zapomniałam o świetle, zdawało mi się, iż jestem w przedsionku nieba (...). Przy wyjściu stała siostra w pasiaku – przyklekłam i Odrobina spoczęła na moim języku. Znalazłam się w raju; lagier przestał istnieć". (Wspomnienie Katarzyny Kawurek-Matejowej, nr obozowy 10662)

EWAKUACJA

Na początku 1945 r. do Meklemburgii zbliżał się front wschodni, a Niemcy zdawali sobie sprawę z tego, że przegrali wojnę. Dzięki staraniom szwedzkiego hrabiego Folke Bernadotte'a do pomocy więźniom Ravensbrück dopuszczono Szwedzki i Międzynarodowy Czerwony Krzyż. Od 5 kwietnia 1945 r. białymi autobusami SCK wywożono do Szwecji więźniarki różnych narodowości, w tym Polki. Do transportu kwalifikowały się głównie kobiety chore, wycieńczone oraz matki z małymi dziećmi. Ostatni transport odjechał 26 kwietnia 1945 r.

Pozostałe w obozie więźniarki, których było ok. 50–60 tys., objął plan ewakuacji przygotowany przez Heinricha Himmlera. Zgodnie z nim najbardziej chore kobiety pozostały na miejscu. Część więźniarek wtłoczono na ciężarówki i do wagonów kolejowych, by przewieźć je na zachód. Większość kobiet została jednak zmuszona do pieszej ewakuacji w tzw. marszach śmierci pod nadzorem strażników z psami. Akcja rozpoczęła się 28 kwietnia 1945 r. w ulewnym deszczu. SS-mani i aufseherki byli brutalni wobec ewakuowanych. Brakowało jedzenia i wody, a drogi były pełne wojsk. Szybko zapanał chaos, wielu strażników zdezerterowało. Więźniarki umierały z wycieńczenia lub padały ofiarą nalotów i bombardowań.

30 kwietnia 1945 r. wojska radzieckie wkroczyły na teren obozu. Dopiero po 49 latach, w styczniu 1994 r., wojska Federacji Rosyjskiej opuściły Ravensbrück.



▲ Biały autobus Szwedzkiego Czerwonego Krzyża (ze zbiorów Biblioteki Królewskiej – Biblioteki Narodowej Danii i Biblioteki Uniwersyteckiej w Kopenhadze)

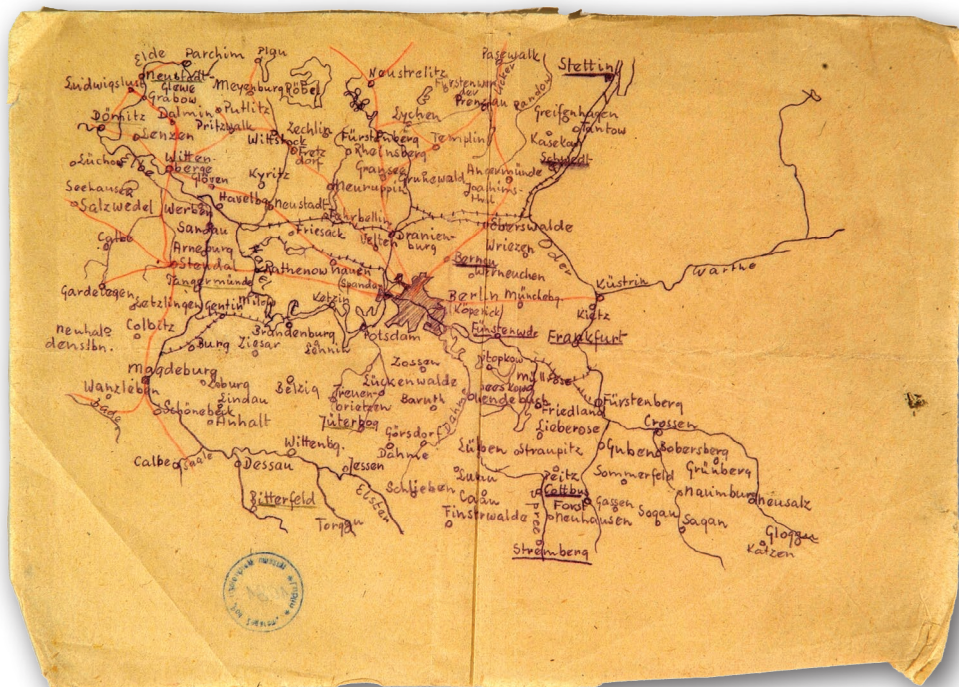


▲ Grupa byłych więźniarek oczekujących na jedzenie w obozie dla uchodźców w Lund w Szwecji (ze zbiorów Kulturen w Lund w Szwecji)



▲ Kobiety z Ravensbrück wracające do domów transportem kolejowym (ze zbiorów Biblioteki Królewskiej – Biblioteki Narodowej Danii i Biblioteki Uniwersyteckiej w Kopenhadze)

▼ Mapa Niemiec przedstawiająca trasę powrotu z obozu do Polski, wykonana przez więźniarkę Krystynę Czyż (ze zbiorów Muzeum Martyrologii „Pod Zegarem”, Oddział Muzeum Narodowego w Lublinie)



STREFA EDUKACJI

Zwróć uwagę na...

- ▶ rolę Międzynarodowego Czerwonego Krzyża i jego krajowych odpowiedników w czasie II wojny światowej
- ▶ reakcję władz obozowych na zmianę sytuacji wojennej, związaną z przesuwaniem się frontu wschodniego na początku 1945 r.
- ▶ marsze śmierci – ich organizację, przebieg, sposób, w jaki zapisały się we wspomnieniach więźniów i świadków.

Czy wiesz, że...

- ▶ Przygotowując się do ewakuacji, władze obozowe przeprowadziły szeroką akcję, która miała na celu zacieranie śladów zbrodni. W marcu 1945 r. komendant Ravensbrück wydał rozkaz wywiezienia kartotek z nazwiskami więźniarek. Miesiąc później lekarze obozowi nakazali spalić dokumentację medyczną chorych. Na masową skalę realizowano plan eksterminacji chorych i wycieńczonych więźniarek. W głąb Niemiec wywożono wyposażenie warsztatów i magazynów obozowych, w tym rzeczy zagrabione osadzonemu oraz przedmioty wywiezione z okupowanych krajów.
- ▶ Od 20 kwietnia 1945 r. do akcji tzw. białych autobusów zostały włączone także Polki. Opuszczały one obóz w kilku transportach autokarowych i kolejowych, m.in. 26 kwietnia grupa licząca od 4,5 do 5 tys. polskich więźniarek została przewieziona pociągiem towarowym, po 80 osób w wagonie, przez Lubekę do granicy duńsko-niemieckiej i dalej statkiem do Malmö w Szwecji.
- ▶ Po wyjściu ostatnich transportów w obozie zostały tylko ciężko chore osoby (ok. 2 tys., w tym 240 Polek) i nieliczny personel sanitarny składający się z więźniarek. Wśród nich była m.in. dr Janina Węgierska. Niemieckie władze obozowe, uciekając z Ravensbrück, wyłączyły prąd i dopływ wody. Nie zostawiono też żadnych zapasów żywności. 30 kwietnia na terenie obozu pojawili się pierwsi radzieccy żołnierze na rowerach. Po nich przyjechało regularne wojsko, które objęło komendaturę nad obozem. Przywrócono prąd, wodę i dostarczono zapasy żywności. Wszystkich chorych przeniesiono do Jugendlagru, w którym urządzono szpital. Więźniowie stopniowo opuszczali obóz. Jako ostatnia wyjechała dr Węgierska – wróciła do Polski 22 lipca 1945 r.

PROCESY ZAŁOGI

Po wojnie odbyło się siedem procesów załogi obozu w Ravensbrück przed Brytyjskimi Trybunałami Wojskowymi. Wśród oskarżonych znaleźli się SS-mani, aufseherki, lekarze, członkowie personelu medycznego oraz byli więźniowie funkcyjni. W sumie osądzono 38 osób, w tym 21 kobiet. Wydano 18 wyroków śmierci przez powieszenie, 14 wyroków skazujących na karę od 2 do 20 lat pozbawienia wolności, 4 osoby uniewinniono, a 2 popełniły samobójstwo przed wykonaniem wyroku.

*Dr Herta Oberheuser, ►
lekarka z Ravensbrück,
oskarżona o czynny udział
w eksperymentach me-
dycznych na więźniarkach.
Została skazana na 20 lat
pozbawienia wolno-
ści. Po prawie 7 latach
zwolniono ją za dobre
sprawowanie. Rozpoczęła
praktykę lekarską jako pe-
diatra. W wyniku licznych
protestów dawnych ofiar
dr Oberheuser została
pozbawiona prawa wyko-
nywania zawodu lekar-
skiego (ze zbiorów Agencji
Fotograficznej Forum)*





- ▲ *Polska więźniarka – świadek podczas procesu przeciwko załodze FKL Ravensbrück – pokazuje swoje blizny na nodze będące efektem eksperymentów medycznych (ze zbiorów PAP)*

STREFA EDUKACJI

Zwróć uwagę na...

- ▶ stosunek liczby osób stanowiących załogę obozu (nadzorcynie, SS-mani, lekarze itd.) do liczby osób postawionych przed sądem i skazanych.

Czy wiesz, że...

- ▶ Po wojnie Ravensbrück znalazło się w radzieckiej strefie wpływów, dlatego procesy załogi obozu powinny być zorganizowane przez Moskwę. Strona radziecka nie była jednak tym zainteresowana i rozprawy przygotowała Wielka Brytania w Hamburgu.
- ▶ Osoby siedzące na ławie oskarżonych sprawiały wrażenie „zwyczajnych ludzi”. Wiele z nich swoją obronę budowało na stwierdzeniu, że wykonywało rozkazy otrzymane od dowództwa. Podczas procesów pojawił się też inny problem: zarówno sędziowie, jak i prawnicy nie byli w stanie pojąć rzeczywistości obozowej i całej grozy tego miejsca – tylko świadkowie i oskarżeni rozumieli historie opowiadane podczas kolejnych rozpraw. Ponieważ władze obozowe zniszczyły przed ewakuacją dowody swoich zbrodni (paląc dokumenty, uśmiercając słabych i chorych itp.), przed sądem przedstawiono materiały dowodowe, które więźniarki (w tym wiele Polek) z narażeniem życia przemyciły poza mury Ravensbrück.
- ▶ Na ławie oskarżonych w procesach dotyczących Ravensbrück nigdy nie zasiedli niemieccy przemysłowcy, których firmy budowały swój potencjał gospodarczy dzięki niewolniczej pracy więźniarek. Nie postawiono też zarzutów żadnemu członkowi kierownictwa Siemensu czy innych fabryk zbrojeniowych, w których pracowały kobiety z Ravensbrück.

UPAMIĘTNIENIE

12 września 1959 r. uroczyste otwarto Narodowe Miejsce Pamięci Ravensbrück (dziś Muzeum Miejsce Pamięci i Przestrogi Ravensbrück). Wtedy też udostępniono zwiedzającym Narodowe Cele Pamięci w bunkrze i utworzono masowy grób wzdłuż „Ściany Narodów” przed wschodnim murem obozowym. W 1974 r. Michel Kriloff wyhodował odmianę róży nazwaną Resurrection Ravensbrück Rose (Ravensbrücka Róża Zmartwychwstania). Kwiaty te posadzono przy „Ścianie Narodów” w 30. rocznicę wyzwolenia.

6 września 2022 r. na cmentarzu komunalnym w Fürstenbergu odbył się uroczysty pochówek prochów polskich więźniarek FKL Ravensbrück, odnalezionych podczas prac archeologicznych prowadzonych przez IPN w 2019 r.

Tablica ufundowana przez ocalałe polskie więźniarki, wykonana przez Aleksandrę Kann-Bogomilską, córkę Zofii Pociłowskiej-Kann, nr obozowy 7925, poświęcona przez św. Jana Pawła II w czerwcu 1996 r. i wmurowana rok później przy Totengangu – jednym z miejsc egzekucji więźniarek. Obecnie znajduje się na zewnętrznej stronie muru obozowego, obok „Ściany Narodów”, w miejscu gdzie wmurowane są tablice prywatne (ze zbiorów Eweliny Małachowskiej)





▲ Rzeźba przedstawiająca więźniarki stojąca w pobliżu krematorium i obok „Ściany Narodów” (ze zbiorów Agencji Fotograficznej Forum)

STREFA EDUKACJI

Zwróć uwagę na...

- ▶ miejsca upamiętniające ofiary niemieckich nazistowskich obozów koncentracyjnych w Polsce i w Europie, np. Muzeum Auschwitz-Birkenau, Państwowe Muzeum na Majdanku czy Muzeum Miejsce Pamięci Dachau.

Czy wiesz, że...

- ▶ Obóz w Ravensbrück wybudowano nad jeziorem Schwedt. W jego wodach spoczęły prochy tysięcy kobiet, których ciała spalono w piecach krematoryjnych. By oddać hołd ofiarom, odwiedzający Muzeum Miejsce Pamięci i Przestrogi Ravensbrück wrzucają do jeziora róże.
- ▶ W 2019 r. zespół Biura Poszukiwań i Identyfikacji Instytutu Pamięi Narodowej pod kierownictwem prof. Krzysztofa Szwagrzyka prowadził prace archeologiczne na terenie cmentarza komunalnego w Fürstenbergu, gdzie trafiły prochy z pobliskiego krematorium, w którym do 1943 r. palono ciała ofiar obozu Ravensbrück. Efektem poszukiwań było odnalezienie fragmentów urn, tabliczek szamotowych z numerami oraz aluminiowych plaketek z zamknięcia urn, na których znajdowały się nazwiska, daty urodzenia i śmierci 43 Polek rozstrzelanych w obozie między kwietniem a październikiem 1942 r. W 2020 r. odsłonięto w tym miejscu nowy pomnik upamiętniający ofiary. 6 września 2022 r. odbył się uroczysty pochówek szczątków odnalezionych na cmentarzu w Fürstenbergu.

OBÓZ W LICZBACH

- ▶ Ok. 130 tys. więźniarek przeszło przez FKL Ravensbrück
- ▶ 27 narodowości
- ▶ Ok. 40 tys. Polek – ok. 30 proc. ogółu, w tym 12 tys. Polek z powstańczej Warszawy
- ▶ Ok. 92 tys. kobiet zostało zamordowanych lub zmarło w obozie
- ▶ 74 Polki były operowane doświadczalnie, przeżyły 63 z nich
- ▶ Ok. 200 Polek zostało rozstrzelanych
- ▶ Ok. 38 tys. więźniarek doczekało się zajęcia obozu przez Armię Czerwoną, w tym ok. 8 tys. Polek
- ▶ Ok. 20 tys. mężczyzn przeszło przez podobóz męski w Ravensbrück, w tym ok. 6,5 tys. Polaków
- ▶ 40 podobozów
- ▶ Ok. 330 dozorczyń pracowało w FKL Ravensbrück

Pomnik „Grupa matek z Ravensbrück” autorstwa Fritza Cramera, usytuowany przy drodze prowadzącej z miasteczka Fürstenberg do Muzeum Miejsca Pamięci i Przestrogi Ravensbrück (ze zbiorów Niemieckiej Biblioteki Zdjęć) ▶



DODATKOWE WIADOMOŚCI

- ▶ **ZABUDOWANIA OBOZU** Jugendlager-Uckermark był pierwotnie karnym obozem dla niemieckiej młodzieży. Trafiły do niego dziewczęta po wyrokach za demoralizację, prostytutkę, chore wenerycznie i psychicznie. Obóz składał się z pięciu bloków mieszkalnych, sali gimnastycznej i bloku rewiowego. Brakowało wyposażenia i ogrzewania. Jesienią 1944 r. władze obozu w Ravensbrück zdecydowały o przeniesieniu młodzieży z Jugendlageru do pracy w przemyśle zbrojeniowym, a w styczniu 1945 r. do opuszczonych baraków wprowadzono wyselekcjonowane kobiety z głównego obozu: chore, stare, niezdolne do pracy. W ciągu kilku miesięcy umieszczono tu ponad 8 tys. kobiet przeznaczonych do likwidacji. Więźniarki przebywały w skrajnie złych warunkach: w zimnie, wilgoci, wśród insektów i brudu. Panował niewyobrażalny głód. Szerzyły się choroby. Chorym zamiast lekarstw podawano trujący biały proszek i śmiertelne zastrzyki. W Jugendlagerze miały też miejsce rozstrzeliwania całych grup więźniarek oraz selekcje do komór gazowych. Od 22 stycznia do 14 kwietnia 1945 r. w Jugendlagerze celowo uśmiercono ok. 5,5 tys. kobiet. Dokładna liczba więźniarek, które zmarły z wycieńczenia, nie jest znana. Tuż przed ewakuacją władze obozowe zniszczyły dokumentację Jugendlageru.
- ▶ **WIĘŹNIARKI** Karolina Lanckorońska (1898–2002) – polska historyk sztuki, wykładowca akademicki na Uniwersytecie Jana Kazimierza we Lwowie, córka hrabiego Karola Lanckorońskiego. W czasie wojny angażowała się w działalność konspiracyjną. Służyła w szeregach ZWZ i AK. Aresztowana przez Gestapo w maju 1942 r. w Kołomyi, przewieziona do więzienia w Stanisławowie, a stamtąd do Lwowa. Na polecenie przesłuchującego ją komisarza SS napisała raport, w którym ujawniła m.in. przyznanie się Hauptsturmführera SS Hansa Krügera do wymordowania lwowskich profesorów. W listopadzie 1942 r. przewieziono ją do obozu koncentracyjnego w Ravensbrück (nr obozowy 16076). Uwolniona 5 kwietnia 1945 r. dzięki interwencji prezesa Międzynarodowego Czerwonego Krzyża. Po wojnie osiadła we Włoszech, gdzie założyła Polski Instytut Historyczny w Rzymie i Fundację Lanckorońskich z Brzezia. Zmarła w 2002 r., spoczywa na cmentarzu Campo Verano w Rzymie.
- ▶ **WIĘŹNIARKI** Maria Hiszpańska-Neumann (1917–1980) – malarka i graficzka. W czasie II wojny światowej była członkiem ZWZ. Aresztowana w czerwcu 1941 r. i osadzona w więzieniu w Radomiu, a później w Pińczowie, gdzie była brutalnie przesłuchiwana. 10 kwietnia 1942 r. przewieziona do Ravensbrück, gdzie otrzymała numer 10219. Pracowała przymusowo w zakładach zbrojeniowych w Neubrandenburgu. W obozie wykonała około 400 rysunków ukazujących życie codzienne więźniarek. Brała udział w tajnym nauczaniu wygłaszając pogadanki z historii sztuki. Podczas ewakuacji obozu w 1945 r. wraz z kilkoma kobietami zbiegła z marszu śmierci. W sierpniu wróciła do Warszawy. Po wojnie

była znaną artystką-plastykiem, ilustratorką książek, autorką dzieł sakralnych. W Hubingen w ośrodku wypoczynkowym diecezji Limburg, wykonała pracę ścienną przedstawiającą drogę rozwoju duchowego człowieka, której celem jest Chrystus. Maria Hiszpańska-Neumann zmarła nagle 12 stycznia 1980 r. w Warszawie.

- ▶ **WIĘŹNIARKI** Wanda Póltawska (ur. 1921) – harcerka, doktor medycyny i psychiatrii, pisarka, bliska przyjaciółka św. Jana Pawła II, profesor Papieskiej Akademii Teologicznej. W czasie wojny zaangażowana w działalność konspiracyjną. 17 lutego 1941 r. została aresztowana przez Gestapo i osadzona w więzieniu „Pod Zegarem” w Lublinie. W listopadzie 1941 r. wywieziono ją do obozu koncentracyjnego w Ravensbrück z wyrokiem śmierci. Wykonywano na niej operacje pseudomedyczne. Na krótko przed końcem wojny została przewieziona do obozu Neustadt-Glewe, gdzie doczekała wyzwolenia. Po wojnie wróciła do Polski. Autorka wspomnień *I boję się snów*.
- ▶ **EKSPERYMENTY MEDYCZNE** Dr Karl Franz Gebhardt (1897–1948) – ortopeda, przewodniczący Niemieckiego Czerwonego Krzyża, przyjaciel rodziny Heinricha Himmlera, jako chirurg ortopeda zajmował się leczeniem urazów sportowców – był członkiem medycznego zespołu letnich igrzysk olimpijskich w Berlinie w 1936 r. i zimowych w Garmisch-Partenkirchen. W 1933 r. wstąpił do NSDAP, a później do SS. W FKL Ravensbrück osobiście przeprowadzał operacje doświadczalne na więźniarkach. W procesie norymberskim został skazany na karę śmierci. Wyrok wykonano 2 czerwca 1948 r. w więzieniu Landsberg.
- ▶ **EWAKUACJA** Akcja humanitarna tzw. białych autobusów objęła nie tylko FKL Ravensbrück, ale też inne obozy, m.in. Sachsenhausen, Dachau czy Mauthausen. Podanie dokładnej liczby osób, które zostały uratowane dzięki działalności hrabiego Bernadotte’a i Szwedzkiego Czerwonego Krzyża, jest właściwie niemożliwe. Ostatnie tygodnie i dni wojny były bardzo chaotyczne, dlatego prowadzenie ewidencji transportów z obozów było mocno utrudnione. Do autobusów i wagonów kolejowych, które wyjeżdżały z łagrów ładowano tyle osób, ile zdołano w nich zmieścić. Szacuje się, że do Szwecji trafiło łącznie ok. 20 tys. kobiet i mężczyzn, w tym prawie 6 tys. Polaków.

KALENDARIUM

- 1938** – początek budowy obozu koncentracyjnego dla kobiet w Ravensbrück (FKL)
- 1939** – **marzec** – przywiezienie do obozu pierwszych więźniarek
- 1940** – budowa bunkra, komendantury, osiedla dla SS i dozorczyń, kantyny SS, zwierzyńca, budynku wodociągu z kwaterami dla kierowców, garażami oraz stacją telefoniczną i telegraficzną
- 1941** – początek budowy nowej części obozu
- budowa szwalni i tkalni
 - założenie obozu męskiego
- 1943** – wybudowanie ośmiu bloków za obozowym murem od strony północnej
- **29 kwietnia** – oddanie do użytku krematorium obozowego
 - **lipiec** – werbowanie kobiet do domów publicznych
- 1944** – **wrzesień** – rozszerzenie obozu o tzw. podwórko przemysłowe
- **listopad** – oddanie do użytku komory gazowej
- 1945** – **marzec** – wywóz dokumentacji w ramach akcji zacierania śladów zbrodni
- **1 kwietnia** – rozbiórka komory gazowej
 - **5 kwietnia** – pierwszy transport grupy kobiet do Szwecji (tzw. białe autobusy Szwedzkiego Czerwonego Krzyża)
 - **26 kwietnia** – spalenie kartoteki chorych na polecenie lekarzy rewirowych
 - **29 kwietnia** – opuszczenie FKL Ravensbrück przez władze obozowe
 - **30 kwietnia** – wkroczenie żołnierzy Armii Czerwonej do opuszczonego przez Niemców obozu
- 1946 – 1950** – procesy załogi FKL Ravensbrück
- 1959** – **wrzesień** – otwarcie Narodowego Miejsca Pamięci Ravensbrück, Cel Pamięci w bunkrze, odsłonięcie pomnika „Niosąca” autorstwa Willa Lammerta
- 1965** – odsłonięcie rzeźby z brązu „Grupa matek” autorstwa Fritza Cremera
- 1993** – powstanie Fundacji Brandenburskie Miejsca Pamięci, obejmującej m.in. kompleks FKL Ravensbrück jako Muzeum Miejsce Pamięci i Przestrogi Ravensbrück
- 1994** – **luty** – wycofanie wojsk rosyjskich z terenu obozu
- 1997** – wmurowanie Polskiej Tablicy Narodowej na ścianie przy Totengangu
- 2002** – utworzenie w domach nadzorczyń Międzynarodowego Ośrodka Spotkań Młodzieży
- 2019** – prowadzenie prac archeologiczno-poszukiwawczych przez IPN na terenie cmentarza komunalnego w Fürstenbergu – odnalezienie szczątków polskich więźniarek
- 2022** – **wrzesień** – uroczysty pochówek prochów polskich więźniarek FKL Ravensbrück odnalezionych podczas prac archeologicznych – cmentarz komunalny w Fürstenbergu

Polki w FKL Ravensbrück

- 1939** – osadzenie pierwszych Polek w obozie (szczególnie z rejonów Śląska i Pomorza)
- 1940** – **kwiecień** – pierwszy transport specjalny (Sondertransport) Polek z Pomorza
 - **wrzesień** – Sondertransport lubelsko-warszawski (w nim pięćdziesiąt kobiet z wyrokami śmierci)
- 1941** – **listopad** – powstanie Konspiracyjnej Drużyny Starszych Harcerek „Mury”
- 1942** – **1 sierpnia** – pierwsza operacja doświadczalna przeprowadzona na sześciu Polkach
- 1943** – **sierpień** – zakończenie operacji pseudomedycznych
- 1944** – **sierpień** – październik – transporty Polek z powstańczej Warszawy
- 1945** – **luty** – ostatni transport oświęcimski (ewakuacja Auschwitz-Birkenau)
 - **kwiecień** – ewakuacja obozu
 - **maj** – lekarka dr Janina Węgierska wraz z ostatnim transportem chorych opuszcza obóz

MODUŁ EDUKACYJNY

Propozycja zadań dla ucznia

1. Na podstawie informacji umieszczonych na panelach wystawy oraz w kalendarium uzupełnij poniższą tabelę, wpisując odpowiednie daty lub wydarzenia:

1939	
	Pierwszy transport specjalny (Sondertransport) Polek z Pomorza
listopad 1941	
	Pierwsza chirurgiczna operacja doświadczalna na Polkach
29 kwietnia 1943	
	Transporty Polek z powstańczej Warszawy
5 kwietnia 1945	
	Wkroczenie żołnierzy Armii Czerwonej do opuszczonego przez Niemców obozu
1959	

2. Posiłkując się panelem *Historia obozu* (w broszurze na s. 7–9) wymień etapy, na które można podzielić historię obozu, i scharakteryzuj każdy z nich.

3. Wykorzystując broszurę IPN *Józefa Kantor* z serii „Bohaterowie Niepodległej” (do pobrania ze strony internetowej: edukacja.ipn.gov.pl, zakładka: materiały edukacyjne – Bohaterowie Niepodległej), wypełnij CV Józefy Kantor:



JÓZEFA KANTOR | CV



Data i miejsce urodzenia:

Wykształcenie:

Zainteresowania:

Miejsce pracy w momencie wybuchu II wojny światowej:

Aktywność zawodowa:

Data i miejsce śmierci:

Działalność w czasie II wojny światowej do momentu aresztowania:

Data i miejsce aresztowania:

Data przewiezienia do obozu FKL Ravensbrück:

Miejsca pracy przymusowej w obozie:

Działalność konspiracyjna w czasie pobytu w obozie:

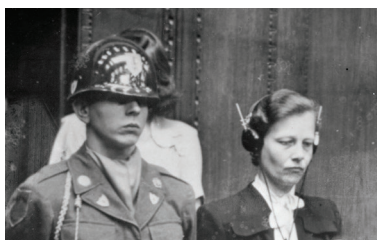
Data powrotu z obozu:

Działalność powojenna:

4. Odszukaj na wystawie poniższe fotografie i dopasuj do nich właściwe opisy:



Osiedle mieszkaniowe dla SS-manów i aufseherów wybudowane przez więźniarki.



Heinrich Himmler, Max Koegel i inni oficerowie przechodzą obok stojących w szeregu nadzorczyń, ok. 1941 r.



Kobiety z Ravensbrück wracające do domów transportem kolejowym.



Polska więźniarka – świadek podczas procesu przeciwko załodze FKL Ravensbrück – pokazuje swoje blizny na nodze będące efektem eksperymentów medycznych.



Puszki z cyklonem B używane do gazowania.

Dr Herta Oberheuser, lekarka z Ravensbrück, oskarżona o czynny udział w eksperymentach medycznych na więźniarkach.

5. Posiłkując się panelem *Więżniarki* (w broszurze na s. 21–23), uzupełnij poniższe zdania:

Więżniarki otrzymywały
wydrukowany na białym kawałku materiału oraz kolorowy
trójkąt z filcu. Trójkąt, tzw.
lub, określał kategorię:
czerwony przeznaczony był dla więźniarek
....., czarny dla,
zielony dla, fioletowy
dla i żółty dla

6. W oparciu o panel *Wyżywienie i ubiór* (w broszurze na s. 25–27) wymień elementy obozowego ubioru więźniarek oraz racje żywnościowe, jakie otrzymywały. Oceń, czy takie przydziały były wystarczające do prawidłowego funkcjonowania kobiet w FKL Ravensbrück.

7. Posiłkując się panelem *Praca* (w broszurze na s. 29–32), wymień komanda robotcze, do których przydzielano więźniarki na terenie obozu i poza jego murami. Podaj liczbę podobozów podlegających zarządowi FKL Ravensbrück, które funkcjonowały przy fabrykach przemysłu zbrojeniowego.

8. W oparciu o panel *Eksperymenty medyczne* (w broszurze na s. 34–36) odpowiedz na pytania:

- ▶ Kiedy lekarze obozowi dokonali pierwszej chirurgicznej operacji doświadczalnej na polskich więźniarkach?
- ▶ Ile polskich kobiet zostało poddanych eksperymentom medycznym?
- ▶ Ile operowanych przeżyło i wyszło z obozu?
- ▶ Kto stał na czele zespołu lekarzy przeprowadzających eksperymenty medyczne?
- ▶ W jaki sposób więźniarki poinformowały świat o zbrodniczych operacjach na zdrowych polskich dziewczętach?

9. Na podstawie informacji zawartych w panelu *Bunkier* (w broszurze na s. 38–40) wymień rodzaje kar, jakie stosowano w FKL Ravensbrück, i wyjaśnij, czy w opinii władz obozowych miały one służyć wyłącznie zachowaniu dyscypliny.

10. W oparciu o panel *Śmierć* (w broszurze na s. 42–45) odpowiedz na pytania:

- ▶ Jaka jest szacowana liczba ofiar FKL Ravensbrück – pomordowanych i zmarłych więźniarek?
- ▶ Ile Polek, w przybliżeniu, przeżyło obóz w Ravensbrück?
- ▶ W którym roku uruchomiono komorę gazową w Ravensbrück?
- ▶ Od kiedy w Ravensbrück działał pluton egzekucyjny i gdzie wykonywał wyroki śmierci?
- ▶ Od kiedy i w jaki sposób działało krematorium w FKL Ravensbrück?

11. Na podstawie panelu *Polska konspiracja* (w broszurze na s. 47–48) wymień rodzaje działalności konspiracyjnej prowadzonej przez polskie więźniarki w FKL Ravensbrück. Omów szerzej jeden z nich oraz wyjaśnij, jak Twoim zdaniem wpływał on na funkcjonowanie kobiet w warunkach obozowych.

12. Posługując się informacjami zawartymi w panelu *Ewakuacja* (w broszurze na s. 50–52), opisz rolę Szwedzkiego i Międzynarodowego Czerwonego Krzyża w procesie ewakuacji więźniarek z FKL Ravensbrück.

13. Korzystając z literatury, wspomnień oraz informacji z internetu, przygotuj biogram wybranej przez siebie Polki, która została osadzona w FKL Ravensbrück.

14. Przygotuj się do przeprowadzenia wywiadu z byłą więźniarką FKL Ravensbrück. Wybierz swojego świadka historii, zbierz informacje, ułóż pytania. Spróbuj dowiedzieć się jak najwięcej.

15. W oparciu o panel *Procesy załogi* (w broszurze na s. 54–55) uzupełnij zdania:

Po wojnie odbyło się procesów załogi obozu w Ravensbrück przed Brytyjskimi Trybunałami Wojskowymi. Wśród oskarżonych znaleźli się SS-mani, aufseherki, lekarze, członkowie personelu medycznego oraz byli więźniowie funkcyjni. W sumie osądzono osób, w tym kobiet. Wydano wyroków śmierci przez powieszenie, wyroków skazujących na karę od do lat pozbawienia wolności. osoby uniewinniono.

17. Oceń, czy podane zdania są prawdziwe czy fałszywe, wpisując w odpowiednich miejscach P (prawda) i F (fałsz).

	PYTANIE	P	F
1	Obóz koncentracyjny FKL Ravensbrück powstał w obrębie prywatnego majątku Josepha Goebbelsa.		
2	W obozie FKL Ravensbrück przebywały kobiety reprezentujące ponad 30 narodowości.		
3	Winklem nazywano kolorowy trójkąt otrzymywany przez więźniarki i określający ich kategorie.		
4	Dzienna porcja chleba przypadająca na więźniarkę wynosiła 250 gramów na dobę, natomiast od 1942 r. – 200 gramów.		
5	Łącznie w FKL Ravensbrück eksperymentom medycznym poddano 84 kobiety.		
6	Szacuje się, że z obozu FKL Ravensbrück uratowało się 38 tys. więźniarek, w tym 8 tys. Polek.		
7	Utworzenie Konspiracyjnej Drużyny Starszych Harcerek „Mury” zainspirowała Maria Hiszpańska-Neumann.		
8	W procesach przed Brytyjskimi Trybunałami Wojskowymi osądzono 38 osób z załogi obozu w Ravensbrück.		

16. Posiłkując się panelem *Upamiętnienie* (w broszurze na s. 57–58), opisz, co widzisz na fotografii. Podaj jak najwięcej informacji.



Przykładowe tematy esejów

- ▶ „W więzieniu i w obozie było moim obowiązkiem dzielić się z innymi kawałkiem chleba, odzieżą, pościelą, dobrym słowem, uśmiechem. Przeciwstawiając się zatruwającej dusze i umysłu atmosferze nienawiści i terroru, próbowałam uczestniczyć w różnych akcjach kulturalno-oświatowych”. (Wspomnienie Anny Burdówny, nr obozowy 3048)

Przedstaw i oceń, jaką rolę odegrała działalność konspiracyjna prowadzona przez polskie więźniarki w FKL Ravensbrück.

- ▶ „(...) Zaczęto seriami operować doświadczalnie nasze koleżanki, Polki, zdrowe i przeważnie młode osoby, głównie z transportu lubelskiego. (...) Ogółem zoperowano 74 Polki w okresie od 1 sierpnia 1942 do 15 sierpnia 1943 roku. Dr Herta Oberheuser pewnego razu powiedziała do mnie, iż ona i lekarze z Hohenlychen spodziewali się większej śmiertelności przy tych operacjach”. (Wspomnienie Pelagii Białalowej, nr obozowy 3407)

Opisz operacje doświadczalne na Polkach w FKL Ravensbrück oraz oceń, jaki wpływ takie zabiegi mogły mieć na dalsze życie i funkcjonowanie operowanych.

- ▶ „(...) Za pomoc w noszeniu wielkich i ciężkich kawałków darni dwóm starszym koleżankom wymierzono mi 25 kijów i miesiąc bunkra oraz 9 miesięcy sztrafbloku”. (Wspomnienie Marii Jankowskiej-Gabryel, nr obozowy 3571)

Wyjaśnij, na czym polegał system kar stosowanych wobec więźniarek w obozie w Ravensbrück. Na podstawie wiedzy pozazródłowej oceń, czy władze obozowe osiągały w ten sposób zamierzone efekty.

Praca z materiałem źródłowym

Materiał źródłowy nr 1

Oświadczenie

Ja, Międzychowska Maria z domu Żelech (...) zostałam aresztowana przez gestapo 19 stycznia 1942 r. w Skarżysku-Kamienna, przewieziona do więzienia w Radomiu, a stamtąd wywieziona do obozu konc[entracyjnego] Ravensbrück 10 kwietnia 1942 r., nr obozowy 10123.

Oświadczam, że w sierpniu 1943 r. na rannym apelu wraz z koleżanką Józefą Kantor (nr obozowy 7261) zostałyśmy wywołane przez blokową i zaprowadzone do rewiru. Wraz z innymi jeszcze więźniarkami zostałyśmy wprowadzone do pokoju zabiegowego, gdzie znajdował się lekarz niemiecki i niemiecka pielęgniarka i tam otrzymałyśmy wszystkie zastrzyk w lewe udo. Lekarz, robiąc zastrzyk, nawet nie zmienił igły, a tą samą igłą wkłuwał każdej z nas płyn, nabierając [go] z otwartego naczynia (słoiczka).

Po zastrzyku zostałyśmy zatrzymane w rewirze. Leżałyśmy, gorączkując silnie. Przez cały czas ok. 12 dni byłyśmy pod obserwacją lekarza Niemca, dawano nam proszki, mierzono temperaturę, pobierano krew. Po kilku dniach na nodze kol. Józefy Kantor utworzył się ropień, który pękł i zaczęła wyciekać ropa.

Pamiętam, że jeszcze po wyjściu z rewiru u Józefy Kantor tworzyły się na rękach i nogach i in[nych] częściach ciała. Nastąpiło pogorszenie zdrowia, anginy, bóle głowy, osłabienie i zły stan nerwowo-psychiczny.

Oświadczenie Marii Międzychowskiej, nr obozowy 10123, poświadczające, że wraz z Józefą Kantor, nr obozowy 7261, została poddana eksperymentowi medycznemu w Ravensbrück, 1971 r. (ze zbiorów Archiwum Instytutu Pamięci Narodowej)

Polecenia do tekstu:

1. Określ rodzaj źródła historycznego.
2. Opisz okoliczności, w jakich Józefa Kantor oraz Maria Międzychowska zostały poddane eksperymentowi medycznemu.
3. Określ rodzaj zabiegu, jakiemu poddano więźniarki.
4. Wskaż, jakie powikłania były efektem działań niemieckiego personelu medycznego.

Materiał źródłowy nr 2

My, niżej podpisane Wanda Wojtasik-Póltawska, nr obozowy 7709, Stanisława Śledziejowska-Osiczko, nr obozowy 7712, i Wojciecha Buraczyńska-Zeiske, nr obozowy 7926, w imieniu całej grupy Polek, byłych więźniarek obozu Ravensbrück, operowanych doświadczalnie, tzw. Królików, oświadczamy, iż na przełomie lat 1944/1945 napisałyśmy w obozie testament, którego treść pamiętamy. Wzmianki o tym dokumencie znajdują się w:

- 1. Wanda Póltawska, „I boję się snów”, Warszawa 1962, 1964, 1967, Kraków [1964]*
- 2. „Aby świat się dowiedział. Nielegalne dokumenty z obozu w Ravensbrück”, Oświęcim 1989, s. 48–49.*

Będąc pewne, że nie wrócimy z obozu, zrobiłyśmy rzecz dziwną jak na ten czas i to miejsce: napisałyśmy królewski testament. Była to inicjatywa Władki Dąbrowskiej. Króliki napisały testament, w którym licząc się, że nie wrócą z obozu, a Niemcy wojnę przegrają, wyraziły swoją wolę, aby po wojnie założono szkołę, wielki zakład wychowawczy dla kobiet. Zakład ten miałby wychowywać takie kobiety, które swoją postawą i działalnością nie dopuszczą do wojny i zbrodniczych eksperymentów na ludziach, jakich dokonano na nas w Ravensbrück; szkołę pod znakiem Nigdy więcej wojny.

Testament ten podpisany [został] przez wszystkie jeszcze żyjące w tym czasie w obozie króliki. Dokument ten został wysłany tajemną drogą przez kolumnę więźniarek pracujących w Neusterlitz i przekazany polskim jeńcom wojennym w tamtejszym Stalagu.

Ponieważ jak dotąd oryginał testamentu nie został odnaleziony, odtwarzamy treść, którą zachowałyśmy dobrze w pamięci i sercach na zawsze, w nadziei, że zostanie zrealizowany.

Testament „królików” Ravensbrückich [w:] Ravensbrück. Historia nie do zapomnienia. Perspektywa Polska, Szczecin 2020, s. 93.

Polecenia do tekstu:

1. Określ rodzaj źródła historycznego.
2. Zapoznaj się z powyższym tekstem i określ, kto jest jego autorem i kiedy mógł powstać.
3. Wskaż główne założenie *Testamentu*; na podstawie informacji zawartych w broszurze oraz w internecie spróbuj odpowiedzieć na pytanie, czy założenie to zostało zrealizowane.
4. Wyjaśnij, jakie doświadczenia i przeżycia stały u podstaw *Testamentu „królików” Ravensbrückich*.

Materiał źródłowy nr 3

(...) Moja kolumna stoi na pofałdowanym terenie w niewielkiej odległości od obozu. Mamy taczki – stare blaszane graty, których przednie kółka zacinają się i kwiczą. Idziemy z nimi do połowy lory załadowanej stosem cegieł. Stoi ona na skraju kończących się w piasku torów kolejowych, pośrodku ostów i wysuszonych chwastów. (...) W ekspresowym tempie musimy wyładować cegły z wagonika, przez szpaler aufzejerek i strażników przetransportować je na plac budowy na osiedlu, tam zaś jedną po drugiej porządnie poukładać w warstwy. Rękawiczki albo szmaty na rękach zabronione. Ciężkie bryły cegieł są nieporęczne; kiedy z trudem podnosi się je ze stosu, ostre kanty przecinają palce. Pęka skóra na dłoniach, opuszki palców krwawo poobcierane. Ból prawie nie do zniesienia. Ale szef od pracy pokrzykuje:

– Szybciej, szybciej, leniwe babska!

Tymczasem z wagonika zdaje się nic nie ubywać. Pokrzywy parzą w nogi; wyrastają spośród żwiru. Ale najgorsze są psy. Volkhardt, zwana Diablicą, stoi na końcu szpaleru i trzyma je krótko na smyczy. To owczarki alzackie – postawiły uszy i obserwują naszą krzątanicę wrogo połyskując ślepiami. (...) Nadgarstkami odpycham od siebie taczki, całym ciałem zapieram się o uchwyty. Zamiast palców mam krwawą masę. Z nieznośnego bólu płyną mi łzy po twarzy. Boli mnie też brzuch w miejscach, gdzie wczoraj proszek na świerzb wypalił mi w skórce okrągłe dziury. Wygląda jak sito. Ale to wszystko jeszcze nic w porównaniu z okaleczonymi dłońmi. Inne dookoła robią to samo: pchają taczki biodrami i łokciami, bo palce nie wytrzymują. Rozlegają się pierwsze rozpaczliwe okrzyki: „Już nie mogę!” (...)

I wtedy stało się. Działo się to tak szybko, że niemal nie nadążyliśmy śledzić przebiegu wydarzeń. Cilly [więźniarka pochodząca z Berlina – przyp. red.] dociera z ładunkiem mniej więcej do połowy rozciągniętego szpaleru, nagle zatrzymuje się, stawia taczki, a sama, omijając strażników, rzuca się do ucieczki. Pędzi – to bieg o życie – potyka się, upada. Krótka komenda i dwa psy z dzikim ujadaniem rzucają się na leżącą. Odgłos gwizdka aufzejerki przywołuje je na miejsce. Tam naprzeciwno, gdzie kurz na szaro zafarbował zarośla, leży strzęp człowieka.

– Wracać do roboty! Ale już! Naprzód!

Jeden z psów ma krew na pysku. Nie mam odwagi nawet spojrzeć w stronę zarośli. Jestem tchórzem. Chcę żyć. (...)

A. Lundholm, *Wrota piekiel. Ravensbrück*, Warszawa 2014, s. 39–40.

Polecenia do tekstu:

1. Określ rodzaj źródła historycznego.
2. O jakim wydarzeniu opowiada autor – świadek historyczny?
3. Jaka była reakcja autora – świadka na wydarzenie. Zastanów się, czy taka postawa była uzasadniona.

Materiał źródłowy nr 4

Lato 1942 roku zastało nas głodne i zmęczone. Nawet ja nie miałam już rumieńców i nie mogłam unieść kotła. (...) Jedzenia było coraz mniej i zupełnie bez soli. Obrzydliwe, a jednak jadłyśmy wszystko, co nam dawano, nawet wstrętny gorzki jarmuż, którego bardzo długo nie byłyśmy w stanie przełknąć.

Obiad – codziennie zupa z brukwi i „pelkartofle” lub jarmuż (wyjątkowo w święto rarytas: płatki owsiane). Rano – „melzupa”, piłyśmy ją bardzo szybko (zawsze było mało czasu) i jeszcze szybciej byłyśmy po niej głodne. Wówczas jeszcze obierałyśmy ziemniaki i wyrzucałyśmy obierzyny ziemniaczane. Ale przyszedł czas, że na te obierzyny rzuciły się nasze wygłodzone koleżanki. (...)

Chleb dotąd dzielony na czworo, teraz krojono na sześć, potem na osiem, na dwanaście – aż wreszcie na osiemnaście części, co równało się jednej cienkiej kromce. Ale to było przy końcu. Misterium dzielenia chleba. Znałyśmy to już z więzienia. Niemcy rozdawali chleb nadkrojony, ale nie przedzielony do końca. Porcje naznaczone były byle jak. Chleb wobec tego dostawało kilka kobiet razem. Szczytem zaufania była funkcja dzielenia porcji.

Chleb w więzieniu był wspaniały, czarny, zwyczajny razowy, polski chleb.

Chleb w Ravensbrück był wstrętny, pachniał ościami rybimi (podobno dodawano do niego rybiej mączki), miał konsystencję trocin, ale jednak był chlebem. Powoli zapomniałyśmy zresztą, jak smakował tamten polski chleb.

Zatem misterium dzielenia chleba. Kobiety całe zamienione we wzrok. Nigdy przedtem ani nigdy potem nie widziałam u nikogo takich oczu. Ileż kłótni, ile awantur o to, że piętka węższa... Jeżeli któraś raz nie zdała egzaminu, nie była już więcej proszona o dzielenie, a to równało się degradacji. (...)

W. Póltawska, *I boję się snów*, Częstochowa 2009, s. 64–66.

Polecenia do tekstu:

Przeczytaj wspomnienia prof. Wandy Póltawskiej, nr obozowy 7709, polskiej lekarki, specjalistki w dziedzinie psychiatrii i harcerki, która od 1941 r. przebywała w obozie w Ravensbrück.

1. Określ rodzaj źródła historycznego.
2. Opisz swoimi słowami, o czym opowiada prof. Wanda Póltawska.
3. Posiłkując się planszami wystawy oraz informacjami zawartymi w broszurze, spróbuj wyjaśnić, czym dla więźniarek był gód: jakie były jego przyczyny i skutki (dla zdrowia, stosunków społecznych itp.).

Materiał źródłowy nr 5

Dyskusje, prowadzone zwykle w niedziele na różnych blokach na temat przyszłości, wyłoniły potrzebę zorganizowania pracy kulturalno-oświatowej na terenie obozu już od pierwszych miesięcy powstania drużyny harcerskiej. W obozie było sporo nauczycielek szkół różnych stopni, które miały poczucie odpowiedzialności za rzeszę młodych więźniarek i dzieci w wieku szkolnym. Zarysował się projekt tajnego nauczania na poziomie szkoły podstawowej dla dzieci i dorosłych oraz na szczeblu szkół średnich: gimnazjum i seminarium. Wysły naprzeciw siebie prawie równocześnie spontaniczne projekty kadry oświatowej oraz samorzutna chęć młodzieży kontynuowania przerwanej nauki i pragnienie zajęcia myśli czymś konkretnym, w czasie ciężkich monotonnych i wprost ogłupiających prac obozowych. Wśród uczących były też harcerki z „Murów”.

J. Kantor, *Gawęda IX. Praca kulturalno-oświatowa* [w:] *Mury. Harcerska Konspiracyjna Drużyna w Ravensbrück. Wspomnienia*, red. A. Szefer, Katowice 1986, s. 153.

Materiał źródłowy nr 6

Zorganizowano tajne małe grupki nauczania języków obcych, historii, literatury polskiej i matematyki. (...) Tajne lekcje odbywały się tylko w wolne niedziele. Był to czas przeznaczony na odpoczynek więźniarek. Młodziutkie uczennice-harcerki przynosiły papiery czasem z opakowań paczek, czasem zdarzył się zeszyt (choć nie wiem skąd), no i ołówki. Ja też otrzymałam ołówek od drużynowej [Józefy Kantor – przyp. red.] i to była jedyna pomoc naukowa. Było tak, że figury geometryczne i wzory rysowałam patykiem na wygładzonym piasku. Kiedy przygotowywałam się do lekcji? Otóż najczęściej na długich ciężkich apelach, gdy nie dokuczało zbyt zimno lub deszcz. (...) Często wtedy układałam sobie równania proste, wzory i dowody geometryczne – układałam kolejność planu. (...)

F. Fulińska, *Gawęda IX. Praca kulturalno-oświatowa* [w:] *Mury. Harcerska Konspiracyjna Drużyna w Ravensbrück. Wspomnienia*, red. A. Szefer, Katowice 1986, s. 160–161.

Materiał źródłowy nr 7

Dla dziewcząt po podstawówce zorganizowane było tajne nauczanie, a kursy licealny niższy i wyższy dla bardziej zaawansowanych. Brałam udział w kursie niższym. Pamiętam drogą mi i niezapomnianą profesor Bujalską, Wińską, a przede wszystkim Helenę Skalską. Mogłam słuchać jej słów długo, długo – z otwartymi z podziwu ustami. Historia Polski przesuwała się żywo przed słuchaczkami w pasiakach. Ożywały utwory naszych mistrzów literatury, gdy ona mówiła je z pamięci. (...)

A profesorka Peretiatkowicz... Boże! – cóż to był za wspaniały człowiek – pierwszy raz słuchałam wykładów z astronomii o układach słonecznych. Mapą dla mnie stało się wyiskrzzone wieczorne niebo. Gdy stałam na apelu, wyobrażałam sobie dalszy ciąg wykładu, szukałam omawianych gwiazdozbiorów. Mogę powiedzieć, że te chwile uciążliwego stania były łatwiejsze do zniesienia dzięki naszej ofiarnej profesorce, której wykłady były tak sugestywne, iż rozmyślałyśmy o nich w każdej chwili i w każdej sytuacji. (...)

K. Kawurek-Matejowa, *Gawęda IX. Praca kulturalno-oświatowa* [w:] *Mury. Harcerska Konspiracyjna Drużyna w Ravensbrück. Wspomnienia*, red. A. Szefer, Katowice 1986, s. 161.

Polecenia do tekstów:

Przeczytaj teksty źródłowe nr 5, 6 i 7 i odpowiedz na pytania:

1. Określ rodzaj źródła historycznego.
2. O jakim aspekcie działalności konspiracyjnej polskich więźniarek w FKL Ravensbrück jest mowa?
3. Wyjaśnij na czym polegało tajne nauczanie: kto był nauczycielem, a kto uczniem, gdzie i kiedy prowadzono zajęcia, z jakich pomocy dydaktycznych korzystano?
4. Wskaż plusy i minusy udziału w tajnym nauczaniu.

Materiał źródłowy nr 8

„Odarli nas...”

*Odarli nas ze wszystkiego:
Z sukien, z ostatniej koszuli
I wyzuli z prawa do ciała własnego,
Zawładli wszystko.
Wychudłe, sine od batów
Stanęliśmy tłumem bezbronnym
W hali ogromnej,
Niby zwierzęta za kratą
Na widowisko.*

*Jak symbol nędzy zupełnej
Zgolone głowy nam ciężą
A myśli krążą,
Czarne, znędzniałe i senne,
Trafione w skrzydła.
Oczy spuszczone tak nisko
Widzą już tylko jak nogi
Szlakiem ubogim
Wstępują w nowe siedlisko,
Ciasne jak sidła.*

*A piersi, uda i brzuchy
Palą się wstydem daremnym,
Chichot nikczemny
Taksuje za każdym ruchem,
Co było twoje.
Takiej parady – ha, szkoda
Nie widzieć, czci mej obrońco!
Nagą i drżącą
Poznasz? Już ręk ci nie podam,
One nie moje.
Za wszystko co dziś mi skradną,
Dadzą mi ciemny strój z płótna.
Biedna i smutna
Z twarzą jak maska układną,
Odejdę w tłumie.
Choćbyś mnie ujrzał przez dale,
Nie poznasz, takam zmieniona -
Gwiazda strącona,
Kamyk kopany, co wcale
Czuć już nie umie.*

Ravensbrück, 20 czerwca 1942 r.

Wiersz Marii Rutkowskiej-Kurcysz
[w:] *Kamyki Dawida. Wspomnienia*,
M. Rutkowska-Kurcyszowa,
Katowice 2005, s. 226–227.

Polecenia do tekstu:

Przeczytaj wiersz Marii Rutkowskiej-Kurcysz, więźniarki FKL Ravensbrück, nr obozowy 12062. W oparciu o plansze wystawy i informacje zawarte w broszurze wykonaj polecenia:

1. Określ rodzaj źródła historycznego.
2. Wskaż, kto jest podmiotem lirycznym w tekście, o kim opowiada podmiot i o jakiej sytuacji.
3. Wyjaśnij, jak podmiot liryczny ocenia rzeczywistość. Wskaż słowa oddające realia tamtego okresu. Scharakteryzuj nastroje panujące wśród osób, o których opowiada podmiot.
4. Określ, kto jest prawdopodobnym adresatem wiersza.
5. Wskaż, kiedy powstał wiersz, i zastanów się, w jaki sposób przetrwał do czasów powojennych.

Materiał źródłowy nr 9

(...) 5 kwietnia rano [1945 r. – przyp. red.], apel – ostatni. Nowa, tym razem już dramatyczna selekcja. Kilka Francuzek w ciągu tych dwóch dni zachorowało, zastąpiono je „zdrowymi”. Trwało to długo i było przykre okropnie. Wreszcie zaczęliśmy piątkami maszerować ku bramie. Na samym końcu szłam ja. (...)

Francuzki już wychodziły, za nimi wyszłam ja ostatnia i przekroczyłam bramę Ravensbrück, idąc w tył, z rękami wyciągniętymi ku obozowi. Wreszcie odwróciłam się i szłam ową drogą zbudowaną przez Polki cztery lata temu. Ile razy patrzyłyśmy na nią przez kraty, zimą i latem wyobrażałyśmy sobie ten Dzień Wolności, gdy będziemy tędy szły wszystkie razem – do Polski! (...)

Za zakrętem zeszyliśmy z drogi głównej do ubogiego lasu. Tam w odległości 300 kroków stał rząd białych samochodów ciężarowych znaczonych znakiem Czerwonego Krzyża. Widzieliśmy ten znak tyle razy na sprzęcie niemieckim, natomiast tym razem widniał przy nim znak inny: na czerwonej tarczy biały krzyż! Jezu, Maria! To symbol Szwajcarii, wolnego kraju, który pamiętał o nas (...). Więc naprawdę, naprawdę po nas przysłali (...). Wtem przynaglają, bym wsiadła. Francuzki już siedzą na dużych, białych wozach. Władze lagrowe są obecne „in corpore” – zachowują się jednak tak inaczej, że mi się ciągle zdaje, że to nie ci sami. Ależ tak, to przecież Suhren, Schwarzhuber, Pflaum i chmara naszych aufzejerek. Tylko nikt nie krzyczy, nikt nikogo nie kopie, nie szturcha, zachowują się jakby byli ludźmi normalnymi, z wyszukaną nawet grzecznością zwracają się do jedyne go obecnego cywila, który się równie normalnie zachowuje. (...) Wtem zobaczył mnie gruby Pflaum i z zabawnym ruchem radości przyskoczył do mnie: „Co? Ty też jedziesz? Jakże ja się cieszę, już nie będziesz doprowadzać mnie do pasji!”

Wreszcie o godz. 9.05 samochody ruszyły. Jedziemy, zostawiamy w Ravensbrück i żywych, i umarłych. (...)

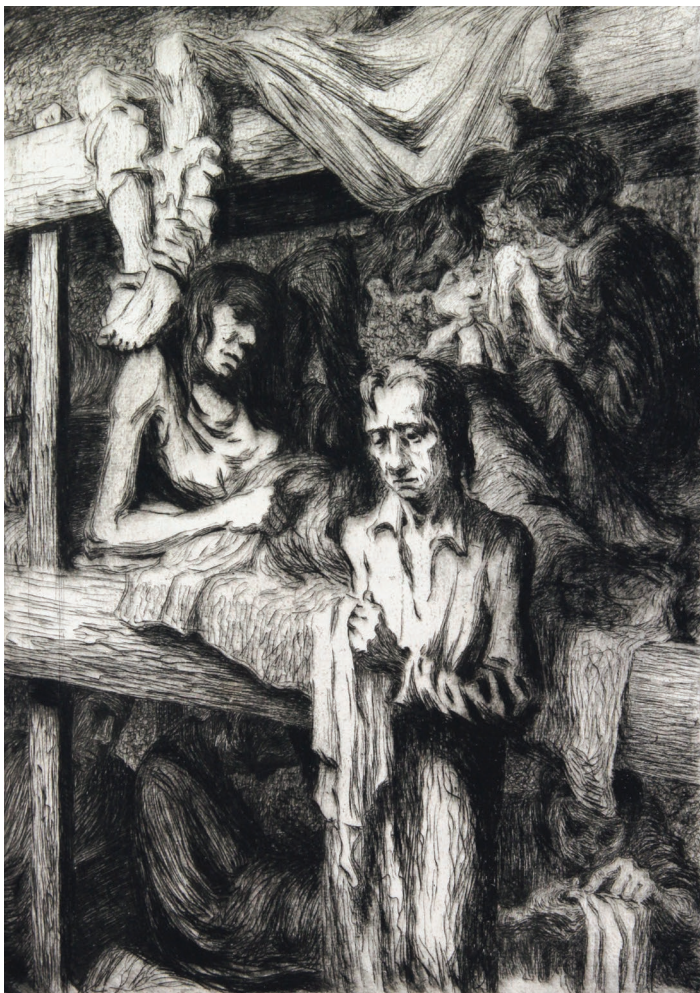
K. Lanckorońska, *Wspomnienia wojenne*, Kraków 2011, s. 326–328.

Polecenia do tekstu:

Przeczytaj wspomnienia hrabiny Karoliny Lanckorońskiej, nr obozowy 16076, polskiej historyk sztuki, nauczycielki akademickiej Uniwersytetu Jana Kazimierza we Lwowie, żołnierza Armii Krajowej, która od 1943 r. przebywała w obozie w Ravensbrück.

1. Określ rodzaj źródła historycznego.
2. Opisz swoimi słowami, o czym opowiada hrabina Karolina Lanckorońska.
3. Spróbuj wyjaśnić, z czego wynikała zmiana postawy załogi obozu wobec więźniarek w kwietniu 1945 r.

Materiał źródłowy nr 10



Szkic Marii Hiszpańskiej-Neumann (ze zbiorów Michała Neumanna)

Polecenia do źródła:

1. Określ rodzaj źródła historycznego.
2. Przeanalizuj rysunek więźniarki Marii Hiszpańskiej-Neumann – jaki moment dnia przedstawia?
3. Przyjrzyj się postaciom – co możesz o nich powiedzieć?

Materiał źródłowy nr 11



„Więżniarka trzymająca chochlę”, Maja Berezowska (ze zbiorów Marii Lorens, szkic ze zbiorów Muzeum Archidiecezjalnego w Katowicach)

Polecenia do źródła:

1. Określ rodzaj źródła historycznego.
2. Wyjaśnij, w jaki sposób autorka szkicu przedstawiła codzienność w FKL Ravensbrück. Wskaż elementy graficzne, które o tym świadczą.
3. Scharakteryzuj system kar obowiązujących w FKL Ravensbrück.

Materiał źródłowy nr 12



Szkic Niny Jirsikovej (ze zbiorów Muzeum Narodowego – Muzeum Historycznego w Czechach)

Polecenia do źródła:

1. Określ rodzaj źródła historycznego.
2. Wyjaśnij, w jaki sposób autorka szkicu przedstawiła codzienność w FKL Ravensbrück. Wskaż elementy graficzne, które o tym świadczą.
3. Scharakteryzuj system kar obowiązujących w FKL Ravensbrück.

WYBRANA BIBLIOGRAFIA

- Brzosko-Mędryk D., *Mury w Ravensbrück*, MAW 1979.
- Chrostowska G., *Jakby minęło już wszystko*, oprac. A.L. Gzella, Lublin 2002.
- Dobaczewska W., *Kobiety z Ravensbrück*, Warszawa – Kraków 2020.
- Grażyna Chrostowska. *Wiersze*, oprac. B. Oratowska, J. Cymerman, Lublin 2017.
- Grzywacz M., *Blizny. Prawdziwa historia „królików” z Ravensbrück*, Warszawa 2022.
- Grzywacz M., *Nasza pani z Ravensbrück. Historia Johanny Langefeld*, Warszawa 2020.
- Helm S., *Kobiety z Ravensbrück. Życie i śmierć w hitlerowskim obozie koncentracyjnym dla kobiet*, Warszawa 2017.
- Kiedrzyńska W., *Ravensbrück – kobiecy obóz koncentracyjny*, Warszawa 1965.
- Kiedrzyńska W., Pannenkowa I., Sulińska E., *Ravensbrück. Wiersze obozowe. Wciąż stoję w ogniu*, Warszawa 1961.
- Kwiatkowska-Bieda A., *Harcerki z Ravensbrück*, Warszawa 2021.
- Lanckorońska K., *Wspomnienia wojenne*, Kraków 2001.
- Lorens M., Małachowska E., *„Idąc po ich śladach...” Ścieżka edukacyjna po Miejscu Pamięci i Prestrogi Ravensbrück*, Katowice 2020.
- Lundholm A., *Wrota piekieł*, Warszawa 2014.
- Mury. Harcerska Konspiracyjna Drużyna w Ravensbrück. Wspomnienia*, red. naukowa A. Szefer, Katowice 1986.
- Ponad ludzką miarę. Wspomnienia operowanych z Ravensbrück*, red. H. Klimek, Warszawa 1972.
- Póltawska W., *I boję się snów*, Częstochowa 2009.
- Póltawska W., *Rekolekcje beskidzkie*, Częstochowa 2009.
- Póltawska W., *Stare rachunki*, Częstochowa 2001.
- Rutkowska-Kurcysz M., *Kamyki Dawida*, Katowice 2005.
- Smoleń K., *„Aby świat się dowiedział...” Nielegalne dokumenty z obozów Ravensbrück*, Oświęcim 1980.
- Strebel B., *KL Ravensbrück*, Gdańsk 2018.
- Van de Perre S., *„Mam na imię Selma”*. *Wspomnienia ocalonej z Ravensbrück*, Warszawa 2020.
- Wińska U., *Zwyciężyły wartości. Wspomnienia z Ravensbrück*, Gdańsk 1985.
- Wińska U., *Więzi. Losy więźniarek z Ravensbrück*, Gdańsk 1992.
- W szponach nadludzi. Irena Lachowska-Kurowska*, oprac. K. Łukawski, K. Wiśniewski, Pułtusk 2021.
- „Tutaj niebo jest obce” – Antologia wierszy z Ravensbrück*, oprac. B. Oratowska, A. Wójtowicz, Lublin 2022.

POLECAMY

Do pobrania z internetu

- ▶ Infografiki *Niemieckie obozy koncentracyjne i obozy zagłady na ziemiach II RP*, oprac. IPN w Gdańsku

edukacja.ipn.gov.pl, zakładka: materiały edukacyjne – infografiki historyczne



- ▶ Małachowska E., *Józefa Kantor*, Warszawa 2021 (broшуra IPN z serii *Bohaterowie Niepodległej*)

edukacja.ipn.gov.pl, zakładka materiały edukacyjne – Bohaterowie Niepodległej



- ▶ Lorens M., Małachowska E., „*Idąc po ich śladach...*” *Ścieżka edukacyjna po Miejscu Pamięci i Przestrogi Ravensbrück*, IPN 2020

edukacja.ipn.gov.pl, zakładka: Katowice, materiały edukacyjne – publikacje popularnonaukowe



- ▶ Wystawa elementarna „*Niemieckie obozy zagłady*”, scenariusz dr Michał Zawisza, oprac. Referat Edukacji Narodowej, delegatura IPN w Kielcach

edukacja.ipn.gov.pl, zakładka: wystawy – wystawy elementarne



Wystawy elementarne IPN do pobrania ze strony internetowej edukacja.ipn.gov.pl

„Polskie symbole narodowe”
„Kresy – Ziemie Wschodnie Rzeczypospolitej”
„Polski wysiłek zbrojny w I wojnie światowej 1914–1918”
„Powstanie Wielkopolskie 1918–1919”
„Powstania śląskie 1919–1921” **PL/EN**
„Policja Województwa Śląskiego w II RP”
„Wojna z bolszewikami. Bitwa Warszawska 1920”
„Traktat Ryski 1921” **PL/EN/ROS/UA/BY**
„Wojsko polskie i jego tradycje 1918–1939”
„Operacja polska NKWD 1937–1938” **PL/EN**
„Zbrodnie nieukarana – łagry sowieckie”
„Wrzesień 1939. Polska wobec niemieckiej i sowieckiej agresji” **PL/EN**
„Polski wysiłek zbrojny w II wojnie światowej”
„Polscy robotnicy przymusowi w Niemczech 1939–1945”
„Zbrodnie niemieckie i sowieckie na Polakach 1939–1945”
„Zbrodnie Katyńska 1940. Zagłada polskich elit” **PL/EN/UA**
„Polacy w bitwie o Wielką Brytanię”
„Cichociemni”
„Powstanie Warszawskie 1944. Bitwa o Polskę” **PL/EN**
„Polskie Państwo Podziemne” **PL/EN**
„Armia Krajowa”
„Polacy ratujący Żydów w czasie II wojny światowej” **PL/EN**
„Akcja »Reinhardt« 1942–1943”
„Zagłada Żydów europejskich” **PL/EN**
„Zagłada Romów i Sinti w Europie”
„Niemieckie obozy zagłady”
„FKL Ravensbrück. Obóz koncentracyjny dla kobiet 1939–1945”
„Sąsiedzka krew. Ludobójstwo wołyńsko-galicyskie 1943–1945” **PL/EN**
„Żołnierze Wyklęci. Podziemie niepodległościowe 1944–1963” **PL/EN**
„Podziemie niepodległościowe na Kielecczyźnie po 1944 r.”
„Poznański Czerwiec 1956”
„Krzyż – symbol wiary i wolności”
„Walka o duszę narodu. Wokół Obchodów Milenium i Tysiąclecia 1956–1966/1967” **PL/EN**
„Marzec '68”
„Bunt robotników. Grudzień '70 – luty '71”
„Krok ku wolności. Protesty robotnicze w czerwcu 1976 r.”
„Przełom. Sierpień 1980 i »Solidarność«” **PL/EN**
„Stan wojenny 1981–1983” **PL/EN**
„Koniec PRL – rok 1989”
„Prezydenci RP na Uchodźstwie 1939–1990”

Materiały edukacyjne do wystaw elementarnych IPN

„Polski wysiłek zbrojny w I wojnie światowej 1914–1918”
„Powstanie Wielkopolskie 1918–1919”
„Powstania śląskie 1919–1921”
„Wojna z bolszewikami. Bitwa Warszawska 1920”
„Operacja NKWD 1937–1938”
„Zbrodnia nieukarana – łagry sowieckie”
„Polacy w bitwie o Wielką Brytanię”
„Zagłada Romów i Sinti w Europie”
„Zagłada Żydów europejskich”
„Polacy ratujący Żydów podczas II wojny światowej”
„Sąsiedzka krew. Ludobójstwo wołyńsko-galicyskie 1943–1945”
„Polskie Państwo Podziemne”
„Powstanie Warszawskie 1944. Bitwa o Polskę”
„Żołnierze Wyklęci. Podziemie niepodległościowe 1944–1963”
„Walka o duszę narodu. Wokół Obchodów Milenium i Tysiąclecia 1956–1966/1967”
„Marzec '68”
„Krok ku wolności. Protesty robotnicze w czerwcu 1976 r.”
„Stan wojenny 1981–1983”
„Koniec PRL – rok 1989”

Biografie elementarne

Józef Dowbor-Muśnicki	Józef Haller
Ks. Jan Zieja	Św. Maksymilian Maria Kolbe
Janusz Kusociński	Ignacy Paderewski
Wincenty Witos	Witold Pilecki
Wojciech Korfanty	Roman Dmowski
Lucjan Żeligowski	Józef Piłsudski
Wacław Felczak	Marian Rejewski
Stefan Rowecki „Grot”	Jan Rodowicz „Anoda”
Tadeusz Bór-Komorowski	Danuta Siedzikówna „Inka”
Ryszard Kukliński	Stefan Wyszyński
Leopold Okulicki	Mariusz Zaruski
August Emil Fieldorf	Ks. Józef Waląg
Władysław Sikorski	Kazimierz Sosnkowski
Michał Tokarzewski-Karaszewicz	Jan Piwnik „Ponury”
Władysław Liniarski „Mścisław”	Juliusz Bursche
Stanisław Sosabowski	Bolesław Wieniawa-Długoszowski
Łukasz Ciepliński	Janusz Korczak

NOTATKI NAUCZYCIELA

KONTAKT

Oddziałowe Biuro Edukacji Narodowej IPN w Katowicach

Przystanek Historia – Centrum Edukacyjne IPN w Katowicach im. Henryka Sławika,
ul. św. Jana 10, III p., tel. **32 207 07 00**, e-mail: sylwia.dziurok@ipn.gov.pl

wypożyczanie wystaw: tel. **32 207 07 12**, e-mail: michal.miwa-mlot@ipn.gov.pl

*„Spróbuję to opisać,
Choć właściwie nie wiem, czy jest to możliwe.
Wydaje mi się, że nie znajduję odpowiednich słów –
tego nie może zrozumieć nikt,
kto sam nie przeżył, kto nie był z nami...”*

Fragment książki *I boję się snów* Wandy Póltawskiej,
numer obozowy 7709, ofiary operacji pseudomedycznych
przeprowadzanych na więźniarkach w Ravensbrück



INSTYTUT
PAMIĘCI
NARODOWEJ

Oddział w Katowicach

ISBN 978-83-8229-726-3



9 788382 297263