

ZAGŁADA WARSZAWY (CZ. 2) 1939-1945

„TO MIASTO MUSI ZNIKNAĆ Z POWIERZCHNI ZIEMI”
Straty osobowe i materialne

ZAPOWIEDZI ZNISZCZENIA STOLICY

„Warszawa musi zostać zburzona, gdy tylko nadarzy się ku temu sposobność”
[wypowiedź Adolfa Hitlera z 6 lutego 1944].

Dogodną okazją do zagłady stolicy Polski okazało się dla Niemców powstanie warszawskie.

POWSTANIE WARSZAWSKIE

„– Z punktu widzenia historycznego jest błogosławieństwem, że ci Polacy to robią. W ciągu 5–6 tygodni pokonamy ich. Ale wtedy Warszawa – stolica, głowa, inteligencja tego niegdyś 16–17-milionowego narodu Polaków, będzie starta. Tego narodu, który od 700 lat blokuje nam Wschód

– Każdego mieszkańca należy zabić, nie wolno brać żadnych jeńców. Warszawa ma być zrównana z ziemią i w ten sposób ma być stworzony zastraszający przykład dla całej Europy” [rozmowa Heinricha Himmlera z Adolfem Hitlerem – Berlin, 2 sierpnia 1944].



PLANOWE NISZCZENIE MIASTA

„Prawie wszystkie części miasta Warszawy stoją w płomieniach. Doszczętne spalanie domów będzie najlepszym środkiem, by pozbawić powstańców kryjówek... Po tym powstaniu i jego zdławieniu Warszawę spotka zasłużony los – zupełne zniszczenie” [wypowiedź Hansa Franka z 5 sierpnia 1944].

Figura Chrystusa sprzed Bazyliki św. Krzyża



Zniszczona we wrześniu 1944 roku wskutek detonacji goliatów.

Leżąc na ulicy z ręką uniesioną w górę wskazywała napis na cokole – „Sursum corda”.

W październiku 1944 roku wywieziona w celu przetopienia.

Porzucona w rowie przez uciekających Niemców i odnaleziona na Opolszczyźnie.

Po renowacji stanęła ponownie przed kościołem w lipcu 1945 roku.

STRATY OSOBOWE

731 000 / 570 000

ofiar śmiertelnych – 56% populacji stolicy (więcej niż straty Francji w czasie II wojny światowej)

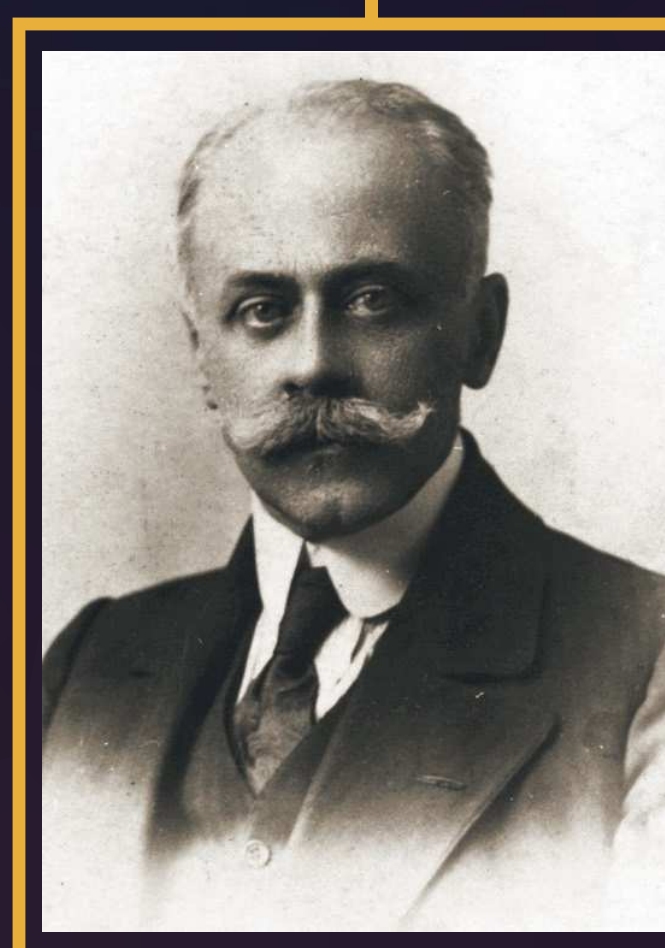
wywiezionych na roboty, wysiedlonych i uciekinierów

31.08.1939	1 300 000
17.01.1945	160 000
	z czego:
	część lewobrzeżna – 20 000
	część prawobrzeżna – 140 000

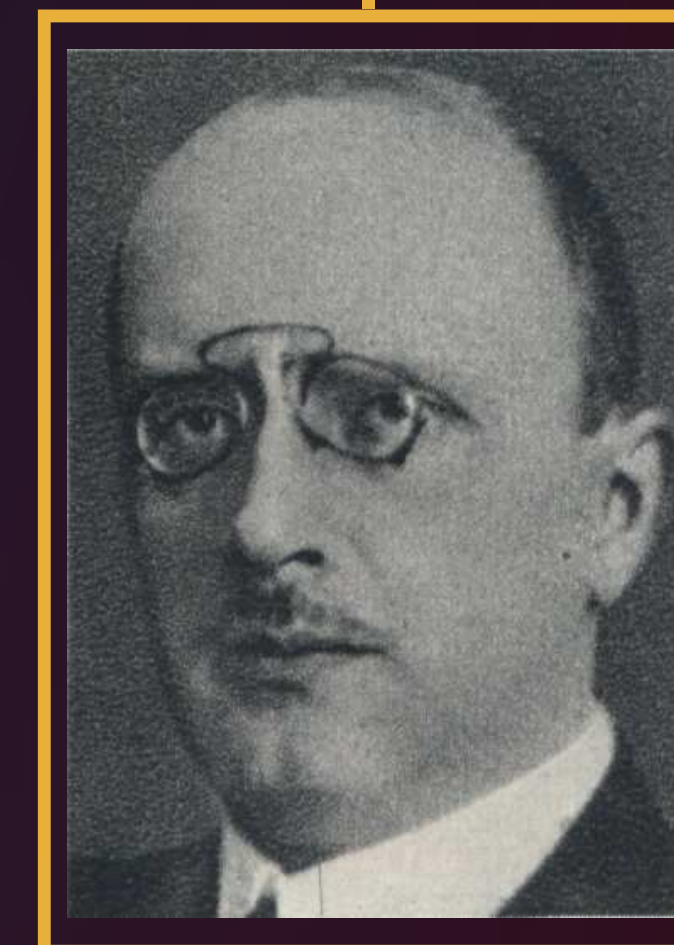
Straty ludności Warszawy w latach 1939–1944

Zabici z czasie oblężenia Warszawy (1939)	10 000
Ofiary egzekucji i obozów koncentracyjnych (1939–1944)	80 000
Zmarli w getcie warszawskim (1940–1942)	100 000
Wywiezieni z getta do Trebinki (1942)	300 000
Zabici w czasie powstania w getcie warszawskim (1943)	60 000
Ofiary sowieckich nalotów (1941–1944)	1 000
Zabici w czasie powstania warszawskiego (1944)	180 000
Razem	731 000

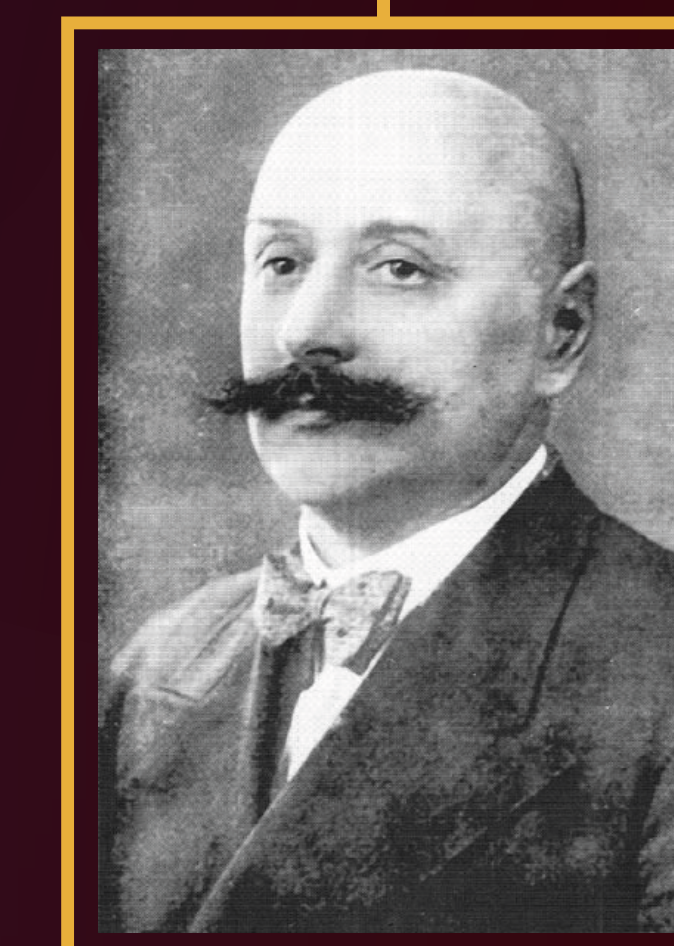
276 zabitych warszawskich profesorów i pracowników naukowych (w samym powstaniu warszawskim – 80), między innymi:



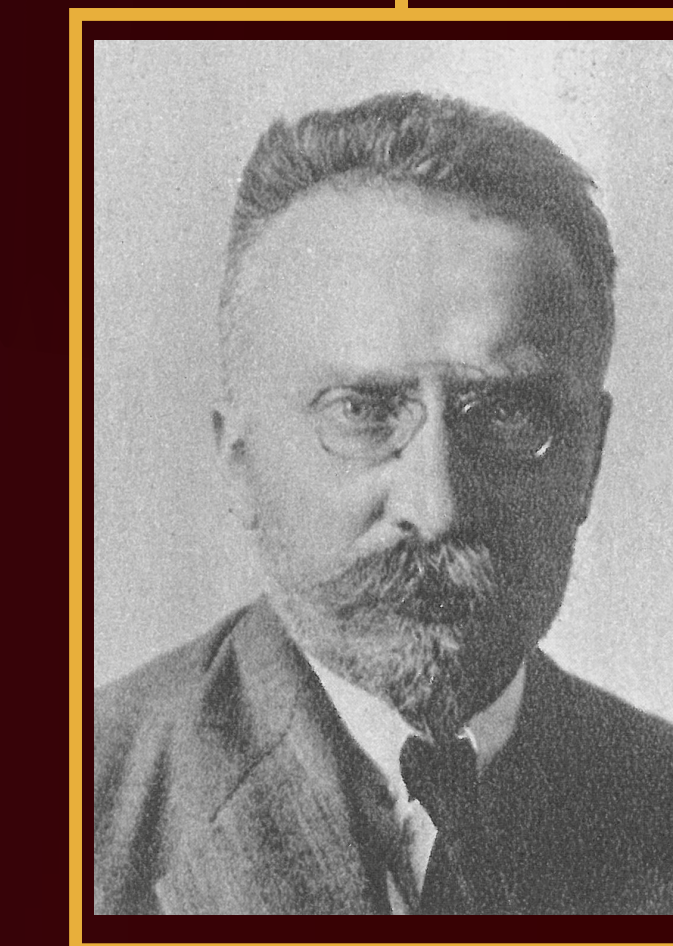
Kazimierz Brokl – kustosz Pałacu w Łazienkach i Zamku Królewskiego



Stefan Bryła – dziekan Wydziału Architektury Politechniki Warszawskiej, konstruktor najwyższego warszawskiego wieżowca Prudential



Oskar Sosnowski – twórca i kierownik Zakładu Architektury Polskiej Politechniki Warszawskiej



Witold Teofil Staniszkis – wykładowca Szkoły Głównej Gospodarstwa Wiejskiego

STRATY MATERIALNE

Zniszczenia zabudowy lewobrzeżnej Warszawy w latach 1939–1945

Oblężenie Warszawy (1939)	15%
Bombardowania lotnictwa sowieckiego (1941–1944)	3%
Likwidacja getta (1943)	12%
Powstanie warszawskie (1944)	25%
Burzenie miasta po zdławieniu powstania (1944–1945)	30%
Razem	85%

Wśród dzielnic Warszawy najbardziej ucierpiały **starówka** i **dzielnica północna (Muranów)**, które zostały zniszczone w 100%.

BILANS

45,3 mld USD

- łączna suma strat materialnych Warszawy (według wartości z 2004 roku)
- to więcej niż całe zadłużenie zagraniczne PRL w 1989 roku
- niepoliczalne straty mienia indywidualnego w wyniku grabieży oraz palenia i burzenia budynków

Warszawa wyszła z II wojny światowej jako najbardziej zniszczone miasto na świecie. Ta przedwojenna europejska metropolia i stolica Polski w 1945 roku faktycznie nie istniała.

"Miasto musi kompletnie zniknąć z powierzchni ziemi [...]. Kamień na kamieniu nie powinien pozostać, wszystkie budynki należy zburzyć do fundamentów" [wypowiedź Heinricha Himmlera z 9 października 1944].



Kościół św. Augustyna wśród ruin getta



Na warszawskiej starówce tylko jedna kamienica nadawała się do zamieszkania.

Straty substancji architektonicznej i infrastruktury miejskiej w lewobrzeżnej Warszawie:

- 100% dworców kolejowych
- 100% urzędzeń i sprzętu lotnictwa pasażerskiego
- 100% centrali telefonicznych
- 100% mostów
- 98,5% lamp ulicznych
- 95% urzędzeń węzła kolejowego w granicach miasta
- 95% obiektów kultury
- 91% budynków zajezdni tramwajowych i autobusowych
- 90% budynków przemysłowych
- 90% budynków zabytkowych (w tym kościołów)
- 90% obiektów służby zdrowia
- 85% długości sieci tramwajowej
- 85% taboru żeglugi rzecznej
- 75% jednostek taboru tramwajowego
- 72% izb mieszkalnych
- 70% obiektów szkolnictwa
- 70% telefonicznej sieci kablowej
- 65% długości miejskiej sieci elektrycznej
- 60% drzewostanu w parkach
- 60% majątku ogrodu zoologicznego
- 50% budynków i urzędzeń elektrowni
- 46% obiektów gazowni i sieci gazowej
- 30% powierzchni ulic
- 30% obiektów wodociągowych
- 28,5% obiektów kanalizacyjnych

Wykorzystane materiały:

Getter M., *Straty ludzkie i materialne w Powstaniu Warszawskim*, „Biuletyn IPN” 2004, nr 8–9.

Gołębiewska P., *Miasto skazane na śmierć*, „Biuletyn IPN” 2019, nr 11.

Okupacja i ruch oporu w dzienniku Hansa Franka 1939–1945, t. 1–2, red. Z. Polubiec, Warszawa 1970.

Raport o stratach wojennych Warszawy, red. W. Fałkowski, Warszawa 2004.

Sprawozdanie w przedmiocie strat i szkód wojennych Polski w latach 1939–1945, oprac. Biuro Odszkodowań Wojennych przy Prezydium Rady Ministrów, Warszawa 1947.

Zbrodnie okupanta hitlerowskiego na ludności cywilnej w czasie powstania warszawskiego w 1944 roku, oprac. S. Datner, K. Leszczyński, Warszawa 1969.

Zdjęcia: Narodowe Archiwum Cyfrowe oraz domeny publiczne.



INSTYTUT
PAMIĘCI
NARODOWEJ

Oddział w Gdańsku

Opracowanie: Bartosz Januszewski
Recenzja: dr Dariusz Gałaszewski
Korekta językowa: dr Roksana Blech
Grafika: Piotr Wiejak