

„Należy stworzyć niepodległe państwo polskie (...) z wolnym dostępem do morza”.

Powrót Pomorza i Kujaw do Polski 1918-1920



**Przedruk materiałów
z wystawy z kartą pracy**



**INSTYTUT
PAMIĘCI
NARODOWEJ**

Opracowanie karty pracy:
dr Kamila Churska-Wołoszczak

Korekta:
Anna Świtalska-Jopek

Zdjęcie na okładce:
Powitanie gen. Józefa Dowbor-Muśnickiego i generalicji przez mieszkańców Bydgoszczy (Wojskowe Biuro Historyczne im. gen. K. Sosnkowskiego).

© Instytut Pamięci Narodowej
Komisja Ścigania Zbrodni przeciwko Narodowi Polskiemu,
Gdańk-Bydgoszcz 2020

www.ipn.gov.pl

„Należy stworzyć niepodległe państwo polskie (...) z wolnym dostępem do morza”.

Powrót Pomorza i Kujaw do Polski 1918-1920



Wystawa przygotowana przez:

Instytut Pamięci Narodowej
Komisję Ścigania Zbrodni
przeciwko Narodowi Polskiemu

Biuro Edukacji Narodowej
Bydgoszcz-Gdańsk 2018

Autorzy
dr Kamila Churska-Wołoszczak
dr Barbara Męczykowska

Konsultacja
dr Katarzyna Maniewska

Projekt graficzny
Piotr Wiejak

Korekta
Anna Świtalska-Jopek

Recenzenci
dr hab. Tomasz Krzeziński
Marcin Ozga

Proponer z orłem polskim
(Muzeum Okręgowe w Toruniu)

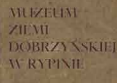
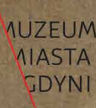


INSTYTUT
PAMIĘCI
NARODOWEJ



Na wystawie wykorzystano fotografie i dokumenty pochodzące ze zbiorów: Wojskowego Biura Historycznego im. gen. Kazimierza Sosnkowskiego, Muzeum Okręgowego im. Leona Wyczółkowskiego w Bydgoszczy, Muzeum Okręgowego w Toruniu, Muzeum Ziemi Kujawskiej i Dobrzyńskiej we Włocławku, Muzeum Ziemi Chełmińskiej w Chełmnie, Muzeum Ziemi Szubińskiej im. Zenona Erdmanna w Szubinie, Muzeum Ziemi Dobrzyńskiej w Rypinie, Muzeum im. ks. dr. Władysława Łęgi w Grudziądzu, Muzeum Niepodległości w Warszawie, Muzeum Miasta Gdyni, Muzeum Ziemi Kościerskiej im. dra Jerzego Knyby w Kościerzynie, Muzeum Kaszubskiego im. Franciszka Tredera w Kartuzach, Muzeum Zamkowe w Malborku, Muzeum Piśmiennictwa i Muzyki Kaszubsko-Pomorskiej w Wejherowie, Muzeum Historyczno-Etnograficznego im. Juliana Rydzikowskiego w Chojnicach, Muzeum Ziemi Kociewskiej w Starogardzie Gdańskim, Muzeum Stutthof w Sztutowie, Miejskiej Biblioteki Publicznej im. Aleksandra Skulteta w Tezewie, Wojewódzkiej i Miejskiej Biblioteki Publicznej im. dr. Witolda Bełzy w Bydgoszczy, Archiwum Państwowego w Bydgoszczy, Archiwum Państwowego w Radomiu, Biblioteki Narodowej, Biblioteki Kongresu USA, Narodowego Archiwum Cyfrowego, Wielkopolskiej Biblioteki Cyfrowej, Burmistrza Nowego, Wojciecha Wilkowskiego, Rafała Cymśa

Autorzy dziękują wyżej wymienionym instytucjom i osobom, które przyczyniły się do powstania wystawy



Odrodzenie Rzeczypospolitej



Mapa Europy Środkowej z 1916 r. Widoczne granice państw zaborczych (Biblioteka Narodowa).

Latem 1914 r. trzech zaborcy, którzy w latach 1772–1795 doprowadzili do upadku I Rzeczypospolitej Polskiej, znaleźli się w stanie wojny – Niemcy i Austro-Węgry stanęły do walki z Rosją. Konflikt między zaborcami stwarzał realną szansę na odzyskanie przez Polskę niepodległości. W działania wolnościowe zaangażowali się przedstawiciele wielu polskich ruchów i organizacji, którzy początkowo musieli wybrać jedną z opcji – prorosyjską lub proaustriacką. Walka o niepodległość polegała z jednej strony na czynie zbrojnym (m.in. Legiony Polskie Józefa Piłsudskiego walczące u boku Niemiec i Austro-Węgieł), a z drugiej na aktywności dyplomatycznej, która miała doprowadzić do zaistnienia „sprawy polskiej” na arenie międzynarodowej (Komitet Narodowy Polski z Romanem Dmowskim i Ignacym Paderewskim na czele).

Po dwóch latach wojny państwa zaborcze zabiegając o polskich żołnierzy zaczęły deklarować możliwość utworzenia samodzielnego państwa polskiego (Akt 5 listopada wydany przez Niemcy i Austro-Węgry w 1916 r.; deklaracja cara Mikołaja II z grudnia tego roku; wreszcie obietnice przywódców rewolucji w Rosji składane w 1917 r.). W styczniu 1918 r. prezydent Stanów Zjednoczonych Thomas Woodrow Wilson przedstawił propozycję 14-punktowego programu pokojowego dla Europy po zakończeniu wojny. Punkt 13 głosił konieczność utworzenia niepodległego państwa polskiego z wolnym dostępem do morza.

11 listopada 1918 r. Ententa i Republika Niemiecka sygnowały układ rozejmowy w Compiègne kończący I wojnę światową. W tym samym czasie Józef Piłsudski powrócił do Warszawy z internowania w Niemczech, objął władzę nad wojskiem, desygnował pierwszego premiera, a wkrótce został tymczasowym naczelnikiem państwa.

Wysiłek zbrojny i działania dyplomatyczne podejmowane przez Polaków, a także wsparcie światowych mocarstw doprowadziły do powrotu Polski na mapę Europy po latach niewoli.

Tak w listopadzie 1918 r. odrodziła się wolna i suwerenna Rzeczpospolita Polska.



Józef Piłsudski w okopach frontu wschodniego wśród żołnierzy 1. pułku Legionów Polskich. Czwarty z prawej mjr. Albin Pleszar, trzeci z lewej por. Bolesław Długoszowski-Wieniawa, Stochód, 1916 r. (Narodowe Archiwum Cyfrowe).



Biblioteka Kongresu USA

Thomas Woodrow Wilson
Prezydent Stanów
Zjednoczonych Ameryki

§ 13
warunków pokojowych postawionych
przez Prezydenta Wilsona:

„Niepodległa Polska, obejmująca wszystkie, zamieszkałe przez Polaków terytoria, z wolnym dostępem do morza i zagwarantowana przez traktat międzynarodowy”.



Komitet Narodowy Polski w Paryżu w 1918 r., m.in.: Stanisław Koziński, Józef Wielowiejski, Władysław Sobaniński, Roman Dmowski, Erazm Piłt, Franciszek Fronczak i Maurycy Zamojski, czerwiec 1918 r. (Wojskowe Biuro Historyczne im. gen. K. Sosnkowskiego).



„Mapa Polski z granicami według traktatu wersalskiego” (Biblioteka Narodowa).

Niepodległość i walka o granice



Podpisanie traktatu kończącego I wojnę światową w Sali Lustrzanej Pałacu Wersalskiego, 28 czerwca 1919 r. (Biblioteka Kongresu USA).



Manifestacja ludności niemieckiej przeciwko przyłączeniu Bydgoszczy do Polski, Bydgoszcz, 1919 r. (Wojskowe Biuro Historyczne im. gen. K. Sosnkowskiego).

Dzień 11 listopada 1918 r. stał się symboliczną datą odzyskania przez Polskę niepodległości po latach zaborów. Wówczas jednak tylko część ziem polskich weszła w skład odrodzonej Rzeczypospolitej, a walka Polaków o granice trwała do 1921 r.

Kujawy Wschodnie i ziemia dobrzyńska odzyskały niepodległość w listopadzie 1918 r. (latem 1920 r., podczas wojny polsko-bolszewickiej, ziemie te na krótko zostały zajęte przez wojska bolszewickie), jednak część ziem Pomorza i Kujaw jeszcze ponad rok pozostawała poza granicami państwa.

Po wybuchu powstania wielkopolskiego (przełom lat 1918 i 1919) powstańcy opanowali nie tylko Wielkopolskę, ale także Pałuki (Szubin, Kcynia, Żnin) oraz część Kujaw Zachodnich (Inowrocław, Kruśzwica, Strzelno).

Pomorze Gdańskie i większa część Kujaw Zachodnich, w tym Bydgoszcz, powróciły do Polski na mocy postanowień traktatu wersalskiego. Przejęcie tych ziem nastąpiło w styczniu i lutym 1920 r. Polska otrzymała 147-kilometrowy pas morskiego wybrzeża ograniczony na wschodzie Wolnym Miastem Gdańsk, a na zachodzie ujściem rzeki Piaśnica.

W wyniku plebiscytu przeprowadzonego w Prusach Wschodnich (na Warmii, Mazurach i Powiślu) w lipcu 1920 r. do Polski powróciła niewielka część Powiśla nazywana Małą Polską (Janowo, Nowe Lignowo, Bursztyn, Pólko Małe, Kramrowo).

Ostateczny kształt granic północnych II Rzeczypospolitej został ustalony w 1924 r. po zakończeniu prac Międzynarodowej Komisji Granicznej.

W II RP ziemie te znalazły się w granicach trzech województw:

- warszawskiego (Kujawy Wschodnie i ziemia dobrzyńska),
- poznańskiego (Kujawy Zachodnie, część Krajny, Pałuki),
- pomorskiego ze stolicą w Toruniu (pogranicze Kujaw i Pomorza, Pomorze Gdańskie).



Pomorze i Kujawy w latach 1918-1920.



Przedstawiciele powstańców wielkopolskich i Grenzschutzu podczas pertraktacji prowadzonych na linii demarkacyjnej, 1919 r. (Wojskowe Biuro Historyczne im. gen. K. Sosnkowskiego).



Wkroczenie Wojska Polskiego na Stary Rynek w Bydgoszczy, 20 stycznia 1920 r. (Wojskowe Biuro Historyczne im. gen. K. Sosnkowskiego).

Niepodległość w 1918 roku

Alexandrowo, Schulstraße

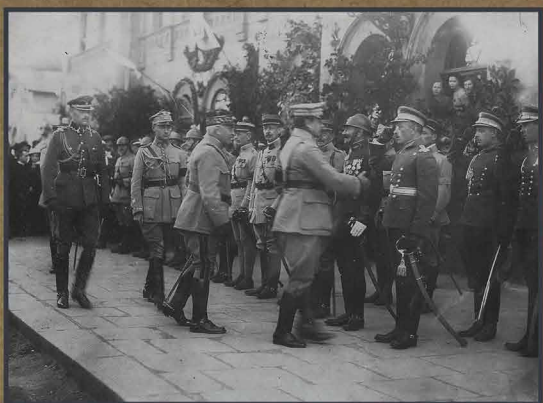
Aleksandrów Kujawski, ok. 1918 r.
(Muzeum Ziemi Kujawskiej i Dobrzyńskiej we Włocławku)



Odzyskana kolejka konna Dobrzyń-Rypin (Muzeum Ziemi Dobrzyńskiej w Rypinie)



Mapa województwa warszawskiego w granicach z lat 1918-1938 (Biblioteka Narodowa)



Gen. Józef Haller przy dworcu kolejowym we Włocławku, czerwiec lub lipiec 1919 r. (Muzeum Ziemi Kujawskiej i Dobrzyńskiej we Włocławku)

Walki zbrojne między zaborcami na Kujawach Wschodnich i ziemi dobrzyńskiej (zabór rosyjski) trwały od sierpnia do listopada 1914 r. Po wyparciu wojsk rosyjskich tereny te dostały się na cztery lata pod okupację niemiecką. Jesienią 1918 r. – w obliczu nieuchronnej klęski państw centralnych oraz wydarzeń rewolucji bolszewickiej w Rosji – ludność polska rozpoczęła akcję rozbrajania niemieckich garnizonów oraz przejmowania ośrodków władzy na ziemiach polskich.

Na Kujawach Wschodnich i ziemi dobrzyńskiej proces ten trwał od 10 do 12 listopada 1918 r. W niektórych miejscowościach regionu dochodziło do walk z Niemcami, w innych do rozbrajania ich sił, w jeszcze innych do pokojowego przejmowania od okupanta broni, posterunków i administracji.

Do walk doszło m.in. pod Lubiczem, Dobrzejewicami i Czernikowem. We Włocławku ok. 100 członków Polskiej Organizacji Wojskowej (POW), Straży Obywatelskiej, harcerzy i ochotników rozbroiło siłą 600 żołnierzy niemieckich, którzy odmówili złożenia broni, mimo obietnicy bezpiecznego powrotu do swej ojczyzny.

W lipnie, zapewne ze względu na bliskość granicy i połączenia kolejowego, Niemcy oddali broń Polakom i dobrowolnie opuścili miasto. Również w Rypinie członkowie POW przejęli władzę pokojowo (niemiecki nacelnik powiatu przekazał im m.in. pocztę, broń, koszarę, więzienie oraz kolejkę konną Rypin-Dobrzyń). Pokojowe przekazanie władzy miało miejsce również w Dobrzyniu nad Drwęcą oraz Aleksandrowie Kujawskim.

Kujawy Wschodnie i ziemia dobrzyńska stały się częścią województwa warszawskiego. Dzięki sprawnej akcji przejmowania władzy z rąk niemieckich i tworzenia organów administracji terytorialnej już w styczniu 1919 r. mogły się odbyć pierwsze wybory do Sejmu Ustawodawczego odrodzonej Rzeczypospolitej.

Narodowy Związek Robotniczy.

Obywateli! Robotnicy! Robotnic!

Wzrost naszej siły politycznej i społecznej, w szczególności w dziedzinie ekonomicznej, jest naszym pierwszym zadaniem. Aby osiągnąć ten cel, musimy przede wszystkim zjednoczyć się. Naszym pierwszym zadaniem jest zjednoczenie robotników i pracowników w jeden wielki front. Tylko w ten sposób możemy skutecznie walczyć o nasze interesy. Naszym drugim zadaniem jest zjednoczenie robotników i pracowników z innymi siłami społecznymi. Tylko w ten sposób możemy skutecznie walczyć o naszą wolność i naszą przynależność do wspólnoty międzynarodowej. Naszym trzecim zadaniem jest zjednoczenie robotników i pracowników z innymi siłami politycznymi. Tylko w ten sposób możemy skutecznie walczyć o naszą demokrację i naszą wolność. Naszym czwartym zadaniem jest zjednoczenie robotników i pracowników z innymi siłami społeczno-politycznymi. Tylko w ten sposób możemy skutecznie walczyć o naszą wolność i naszą przynależność do wspólnoty międzynarodowej. Naszym piątym zadaniem jest zjednoczenie robotników i pracowników z innymi siłami politycznymi. Tylko w ten sposób możemy skutecznie walczyć o naszą demokrację i naszą wolność. Naszym szóstym zadaniem jest zjednoczenie robotników i pracowników z innymi siłami społeczno-politycznymi. Tylko w ten sposób możemy skutecznie walczyć o naszą wolność i naszą przynależność do wspólnoty międzynarodowej. Naszym siódmym zadaniem jest zjednoczenie robotników i pracowników z innymi siłami politycznymi. Tylko w ten sposób możemy skutecznie walczyć o naszą demokrację i naszą wolność. Naszym ósmym zadaniem jest zjednoczenie robotników i pracowników z innymi siłami społeczno-politycznymi. Tylko w ten sposób możemy skutecznie walczyć o naszą wolność i naszą przynależność do wspólnoty międzynarodowej. Naszym dziewiątym zadaniem jest zjednoczenie robotników i pracowników z innymi siłami politycznymi. Tylko w ten sposób możemy skutecznie walczyć o naszą demokrację i naszą wolność. Naszym dziesiątym zadaniem jest zjednoczenie robotników i pracowników z innymi siłami społeczno-politycznymi. Tylko w ten sposób możemy skutecznie walczyć o naszą wolność i naszą przynależność do wspólnoty międzynarodowej.

Ulotki Narodowego Związku Robotniczego przed wyborami do Sejmu Ustawodawczego, styczeń 1919 r. (Muzeum Niepodległości w Warszawie)

Narodowy Związek Robotniczy w WOLNEJ POLSCE — WOLNY LUD.

Pracy i chleba.
Chcemy stworzyć Ludowe Państwo Pracy, w którym każdy otrzymałby pracę, w której mógłby żyć, w której mógłby się rozwijać, w której mógłby się realizować. Chcemy, aby każdy miał prawo do pracy, do chleba, do wolności, do szczęścia, do miłości, do życia. Chcemy, aby każdy miał prawo do własnego domu, do własnego ogrodu, do własnego miasta, do własnej ojczyzny. Chcemy, aby każdy miał prawo do własnej siły, do własnej dumy, do własnej przynależności do wspólnoty międzynarodowej. Chcemy, aby każdy miał prawo do własnej wolności, do własnej demokracji, do własnej wolności i własnej przynależności do wspólnoty międzynarodowej.

Idziemy z Koalicją.
Żądamy: amni i poboru, udziału w Kongresie pokojowym, ustroju Republikańskiego i demokratycznego, jednolitego Sejmiku, wolności religijnej i tolerancji wobec wszystkich wyznań, Przedstawicielstwa robotniczego wobec Państwa.

Robotnicy i Robotnic!
Stawicie pod znakiem solidarności. My wzywamy łącznie i zgodnie do spełnienia i zagalenia tej obietnicy i zdobycia dla ludu pracującego miast, a rezultat walki przyniesie nam odzyskanie niepodległości.

Głoszycie na liście № 10.

Narodowy Związek Robotniczy.
Włocławek, styczeń 1919.



Manifestacja mieszkańców Włocławka z okazji powrotu Pomorza do Polski, styczeń 1920 r. (fot. Zakład Fotograficzny „Karol Szalwński”, Muzeum Ziemi Kujawskiej i Dobrzyńskiej we Włocławku)

Grenzschutz Ost



2. Kompania Grenzschutzu z Bydgoszczy (Muzeum Ziemi Szubińskiej im. Z. Erdmanna w Szubinie).

Niemcy z Pomorza i Kujaw nie akceptowali utraty tych ziem i przyłączenia ich do odradzającego się państwa polskiego. Na przełomie lat 1918 i 1919 powstała niemiecka ochotnicza organizacja paramilitarna Grenzschutz Ost (Straż Graniczna Wschód), która prowadziła działania represyjne wobec Polaków przez cały rok 1919.

W trakcie powstania wielkopolskiego oddziały Grenzschutzu walczyły z powstańcami oraz polską ludnością cywilną. Największe nasilenie działań organizacji nastąpiło w pierwszych miesiącach 1919 r. Jej członkowie demolowali domy i pomieszczenia należące do Polaków oraz polskich związków i stowarzyszeń, przeprowadzali rewizje w poszukiwaniu broni, aresztowali i nękali osoby, które w jakikolwiek sposób okazywały swoje przywiązanie do kultury czy języka polskiego, prowokowali też starcia, w których ginęła polska ludność cywilna (wydarzenia takie miały miejsce w styczniu 1919 r. m.in. w Czersku i Chełmży). Jedną z polskich organizacji, która aktywnie i skutecznie przeciwstawiała się działaniom Grenzschutzu była Organizacja Wojskowa Pomorza. Na jej czele stał Franciszek Kręcki.

Grenzschutz prowadził działania zaczepne i represyjne wobec Polaków na Pomorzu i Kujawach do momentu wkroczenia na te tereny wojsk polskich w styczniu 1920 r. – np. w Bydgoszczy doszło do starć ludności polskiej z Grenzschutzem podczas wbijania pali do bramy triumfalnej przygotowywanej na wejście wojsk polskich do miasta.

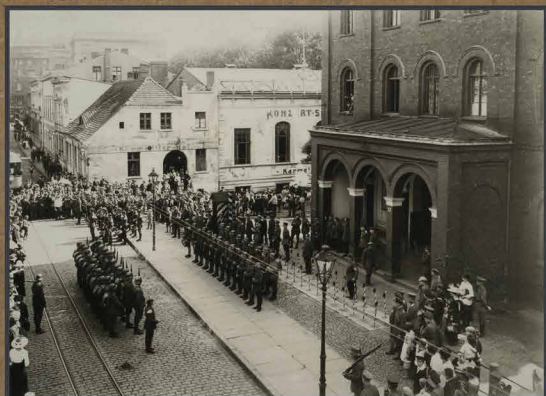
Grenzschutz został rozwiązany w lutym 1920 r.



Marsz niemieckiej ludności Bydgoszczy przeciwko rozejmowi kończącemu powstanie wielkopolskie, kroczący ul. Gdańską. Widoczny napis „Hoch der Deutscher Bromberg” („Niech żyje niemiecka Bydgoszcz”) (Muzeum Okręgowe im. L. Wyczółkowskiego w Bydgoszczy).



Oficerowie i podoficerowie 3. Batalionu Grenzschutzu w Bydgoszczy, 1919 r. (Wojskowe Biuro Historyczne im. gen. K. Sosnkowskiego)



3. Batalion Grenzschutzu przy obecnym skrzyżowaniu ulic Focha i Karmelickiej w Bydgoszczy, 8 września 1919 r. (Muzeum Okręgowe im. L. Wyczółkowskiego w Bydgoszczy).



Wnętrze Domu Polskiego w Bydgoszczy zdemolowane przez bojówkę Grenzschutzu, 17 sierpnia 1919 r. (fot. T. Piechocki, Muzeum Okręgowe im. L. Wyczółkowskiego w Bydgoszczy).



Pociąg pancerny Grenzschutzu kursujący między Bydgoszczą a Nakłem – żołnierze pozujący z uzbrojeniem. Widoczne ciężkie karabiny maszynowe Maxim wz. 1908. W tle parowóz serii 19.3 (oznaczenie PKP, TKiB) (fot. T. Piechocki, Narodowe Archiwum Cyfrowe).

Grenzschutz

Powstanie wielkopolskie



Grupa powstańców wielkopolskich i przedstawiciele Czerwonego Krzyża w Inowrocławiu. Trzeci od lewej, w dolnym rzędzie dr Zygmunt Czaplą, styczeń 1919 r. (Wojskowe Biuro Historyczne im. gen. K. Sosnkowskiego).



Powitanie Ignacego Paderewskiego przez wojsko i ludność cywilną zgromadzoną przed dworcem kolejowym w Poznaniu, 27 grudnia 1918 r. (Wojskowe Biuro Historyczne im. gen. K. Sosnkowskiego).



Sztab powstańczy w Kcyni, 1919 r. (Muzeum Ziemi Szubińskiej im. Z. Erdmanna w Szubinie).



Okopy powstańcze na froncie północnym powstania wielkopolskiego, 1919 r. (Muzeum Ziemi Szubińskiej im. Z. Erdmanna w Szubinie).

Powstanie wielkopolskie wybuchło 27 grudnia 1918 r. w Poznaniu. Bezpośrednią przyczyną zrywu stał się przyjazd Ignacego Paderewskiego do stolicy Wielkopolski. Wybitny pianista, członek Komitetu Narodowego Polskiego, spotkał się z entuzjastycznym przyjęciem polskich mieszkańców Poznania. Niemcy, wzburzeni manifestacją patriotyczną Polaków, zorganizowali przemarsz oddziałów wojskowych przez miasto, w trakcie którego doszło do niszczenia polskich i alianckich flag oraz demolowania budynków. To z kolei wywołało reakcję sił polskich.

Walki z Poznania szybko przeniosły się do środkowej Wielkopolski, a następnie na wschód – Pałuki, część Krajny i Kujawy Zachodnie. Już 31 grudnia powstańcy zajęli Kcynię, dzień później Nakło nad Notecią i Mogilno, 2 stycznia 1919 r. Strzelno, a cztery dni później Inowrocław. W kolejnych dniach trwały zacięte walki o Szubin, Żnin, Łabiszyn i Złotniki Kujawskie, które wygrali powstańcy. Pomimo zajęcia wielu miejscowości sytuacja nie była stabilna, ponieważ Niemcy atakowali powstańców, chcąc wyprzeć ich ze zdobytych terenów – Polacy musieli opuścić m.in. Nakło. W drugiej dekadzie stycznia 1919 r. powstanie objęło również okolice Bydgoszczy – powstańcy zdobyli Nową Wieś Wielką. Pod koniec miesiąca doszło jednak do zaciętych walk pod Chmielnikami, Brzozą, Antoniewem i Nową Wsią Wielką, a na przełomie stycznia i lutego również pod Rynarzewem. Ostatecznie powstańcy nie opanowali Bydgoszczy i okolicznych miejscowości. Walki, pomimo podpisanego w połowie lutego 1919 r. rozejmu w Trewirze, trwały z mniejszym lub większym nasileniem w kolejnych miesiącach.

Powstanie zakończyło się zwycięstwem Polaków, ale ostateczna decyzja w sprawie przynależności zdobytych ziem zapadła na konferencji w Paryżu i została usankcjonowana traktatem wersalskim w czerwcu 1919 r.



Front północny, grupa powstańców z Nakła przed budynkami uszkodzonymi w czasie walk, 1919 r. (Wojskowe Biuro Historyczne im. gen. K. Sosnkowskiego).



Msza polowa odprawiona przez bp. Antoniego Laubitza po wroczeniu wojsk polskich do Inowrocławia. (Wojskowe Biuro Historyczne im. gen. K. Sosnkowskiego).



Oddział powstańczy w Kcyni, 1919 r. (Wojskowe Biuro Historyczne im. gen. K. Sosnkowskiego).

Powrót Pomorza i Kujaw Zachodnich do Polski

MIESZKAŃCY POMORZA!

Po blisko 160 latach niewoli nadeszła chwila wyzwolenia. Wkraczające Wojsko Polskie dokonuje przyłączenia tych ziem do Państwa Polskiego.

Jako Wódcy Armii, której przypadło w udziale oszczędzić dokonania tego arcywzrostu, historycznego aktu – wiam Was przeproszeniem radością sercem.

Wielce szanowni Panowie i Państwo, szanowni Rodacy, szanowni Polacy! Przed 160 laty wrzono krwawą Księżycową Zimę, która przetrwała na polach Górnego Śląska, Mazowsza i wkraczających na północ Kwatery Armii, wkraczających na północ w Toruniu i Pomorzu. W tym dniu, 21 stycznia 1920 r., w Toruniu i Pomorzu nastąpiło przyłączenie tych ziem do Państwa Polskiego.

W tym dniu, 21 stycznia 1920 r., w Toruniu i Pomorzu nastąpiło przyłączenie tych ziem do Państwa Polskiego. W tym dniu, 21 stycznia 1920 r., w Toruniu i Pomorzu nastąpiło przyłączenie tych ziem do Państwa Polskiego.

W tym dniu, 21 stycznia 1920 r., w Toruniu i Pomorzu nastąpiło przyłączenie tych ziem do Państwa Polskiego. W tym dniu, 21 stycznia 1920 r., w Toruniu i Pomorzu nastąpiło przyłączenie tych ziem do Państwa Polskiego.

W tym dniu, 21 stycznia 1920 r., w Toruniu i Pomorzu nastąpiło przyłączenie tych ziem do Państwa Polskiego. W tym dniu, 21 stycznia 1920 r., w Toruniu i Pomorzu nastąpiło przyłączenie tych ziem do Państwa Polskiego.

W tym dniu, 21 stycznia 1920 r., w Toruniu i Pomorzu nastąpiło przyłączenie tych ziem do Państwa Polskiego. W tym dniu, 21 stycznia 1920 r., w Toruniu i Pomorzu nastąpiło przyłączenie tych ziem do Państwa Polskiego.

W tym dniu, 21 stycznia 1920 r., w Toruniu i Pomorzu nastąpiło przyłączenie tych ziem do Państwa Polskiego. W tym dniu, 21 stycznia 1920 r., w Toruniu i Pomorzu nastąpiło przyłączenie tych ziem do Państwa Polskiego.

W tym dniu, 21 stycznia 1920 r., w Toruniu i Pomorzu nastąpiło przyłączenie tych ziem do Państwa Polskiego. W tym dniu, 21 stycznia 1920 r., w Toruniu i Pomorzu nastąpiło przyłączenie tych ziem do Państwa Polskiego.

W tym dniu, 21 stycznia 1920 r., w Toruniu i Pomorzu nastąpiło przyłączenie tych ziem do Państwa Polskiego. W tym dniu, 21 stycznia 1920 r., w Toruniu i Pomorzu nastąpiło przyłączenie tych ziem do Państwa Polskiego.



Gen. Józef Haller. Toruń, 21 stycznia 1920 r. (Muzeum Okręgowe w Toruniu).

Przyłączenie do Polski Pomorza i Kujaw Zachodnich usankcjonował traktat wersalski podpisany 28 czerwca 1919 r. Formalne przejście tych ziem z rąk niemieckich miało nastąpić po jego ratyfikacji, jednak strona polska już w lipcu 1919 r. podjęła do niego przygotowania.

Niemcy ratyfikowały traktat wersalski dopiero 10 stycznia 1920 r., a proces powrotu Pomorza do Polski rozpoczął się tydzień później wraz z wkroczeniem wojsk polskich do Gniewkowa, Działdowa, Golu-bia (17 stycznia), Torunia, Brodnicy oraz Lidzbarka (18 stycznia) i trwał do 10 lutego.

Przejęcie władzy cywilnej w poszczególnych miejscowościach regionu koordynowały lokalne rady ludowe i upoważnieni do tego komisarze generalni. Przejęcia władzy wojskowej dokonywały jednostki wojskowe Frontu Pomorskiego gen. Józefa Hallera oraz Frontu Wielkopolskiego gen. Józefa Dowbor-Muśnickiego. Porządku i bezpieczeństwa mieszkańców Pomorza w trakcie całej operacji strzegły jednostki straży obywatelskiej oraz policji pomocniczej.

Całą operację podzielono na dwie fazy:

1. Pierwszy etap (17–23 stycznia), kiedy nastąpiło przejście południowej części województwa pomorskiego po prawej stronie Wisły, a także terenów województwa poznańskiego, które nie zostały odzyskane w powstaniu wielkopolskim m.in. Działdowo, Toruń, Brodnica, Lubawa, Wąbrzeźno, Chełmno, Grudziądz, Sępólno oraz rejon nadnotecki wraz z Bydgoszczą i okolicami.
2. Drugi etap (25 stycznia – 10 lutego), kiedy przejęto wszystkie tereny po lewej stronie Wisły aż do morza, wraz z Wisłą i pasem nadmorskim m.in. Świecie, Starogard, Chojnice, Tuchola, Tczew, Kościerzyna, Kartuzy, Wejherowo i Hel.



Msza polowa w Toruniu, 21 stycznia 1920 r. (Wojskowe Biuro Historyczne im. gen. K. Sosnkowskiego).



Gen. Józef Dowbor-Muśnicki w imieniu Naczelnika Państwa uroczystie ogłasza przyłączenie Bydgoszczy do Polski (Wojskowe Biuro Historyczne im. gen. K. Sosnkowskiego).

- WOJSKA FRONTU WIELKOPOLSKIEGO:**
 - 20 stycznia – Bydgoszcz, Fordon, Nakło nad Notecią
 - 22 stycznia – Wyrzysk
 - 23 stycznia – Więcbork, Sępólno, Koronowo
 - 25 stycznia – Świecie
 - 29 stycznia – Tuchola
 - 31 stycznia – Chojnice
 - (koniec operacji Frontu Wielkopolskiego)
- WOJSKA FRONTU POMORSKIEGO:**
 - 17 stycznia – Działdowo, Golub, Gniewkowo
 - 18 stycznia – Toruń, Brodnica, Lidzbark
 - 19 stycznia – Lubawa, Kowalewo, Jabłonowo Pomorskie
 - 20 stycznia – Wąbrzeźno
 - 21 stycznia – Łasin, Chełmża
 - 22 stycznia – Chełmno
 - 23 stycznia – Grudziądz
 - 25 stycznia – Laskowice, Nowe
 - 27 stycznia – Skórcz, Gniew
 - 28 stycznia – Pelplin
 - 29 stycznia – Starogard
 - 30 stycznia – Tczew
 - 31 stycznia – Kościerzyna
 - 9 lutego – Kartuzy, Sierakowice, Wejherowo, Smażyno
 - 9 lutego – Łuzino k. Wejherowa, Puck, Jastarnia, Hel, Rozewie
 - 10 lutego – Puck – zaślubny Polski z morzem
- STOLICA WOJEWÓDZTWA**
- GRANICA PAŃSTWA**
- GRANICA WOJEWÓDZTWA**
- PIERWSZY ETAP WKROCZENIA WOJSK POLSKICH (17-23 STYCZNIA)**
- DRUGI ETAP WKROCZENIA WOJSK POLSKICH (25 STYCZNIA – 10 LUTEGO)**

Powrót Pomorza i Kujaw Zachodnich do Polski

Toruń

18 stycznia 1920 r. do Torunia wkroczyły oddziały Dywizji Pomorskiej, pod dowództwem płk. Stanisława Skrzyńskiego. Polskich żołnierzy powitał uroczystie prezes Polskiej Rady Ludowej Otton Steinborn, mianowany prezydentem miasta. Trzy dni później, 21 stycznia, do grodu Kopernika przybył dowódca Frontu Pomorskiego gen. Józef Haller.

Przyłączenie Torunia do macierzy miało znaczenie symboliczne, to właśnie Toruń został bowiem wskazany przez władze jako stolica nowo utworzonego województwa pomorskiego. Władzę cywilną nad nowym województwem przejął Władysław Seyda jako minister byłej dzielnicy pruskiej, który mianował Stefana Łaszewskiego pierwszym wojewodą pomorskim.

Bydgoszcz

Przejęcie władzy cywilnej w Bydgoszczy nastąpiło 19 stycznia 1920 r., kiedy dotychczasowy niemiecki burmistrz Hugo Wolff przekazał swoje obowiązki pierwszemu komisarycznemu prezydentowi Bydgoszczy Janowi Maciaszkowi. 20 stycznia do miasta wkroczyły jednostki Wojska Polskiego (strzelcy wielkopolscy, artylerzyści i ułani), a dwa dni później odbył się uroczysty wjazd do miasta dowódcy Frontu Wielkopolskiego gen. Józefa Dowbor-Muśnickiego.

Uroczystości z okazji powrotu Bydgoszczy do macierzy trwały kilka dni, a szczególnie fetowany przez jej mieszkańców był gen. Dowbor-Muśnicki. W dniu jego przyjazdu na Starym Rynku została odprawiona polowa msza święta, a następnie odbyła się defilada wojskowa zakończona uroczystością na Placu Wolności.

Przejmowanie władzy przez Polaków w pozostałych miejscowościach Pomorza i Kujaw przebiegało według podobnego scenariusza: trwało zazwyczaj kilka dni, miało uroczysty i podniosły charakter, składało się z oficjalnego przekazania władzy cywilnej oraz wkroczenia wojsk polskich, a także uroczystości religijnych.

■ Powitanie gen. Józefa Dowbor-Muśnickiego i generalicji przez mieszkańców Bydgoszczy (Wojskowe Biuro Historyczne im. gen. K. Sosnkowskiego).



■ Wkroczenie wojsk Frontu Pomorskiego do Torunia, 18 stycznia 1920 r. (Wojskowe Biuro Historyczne im. gen. K. Sosnkowskiego).



■ Powitanie gen. Józefa Hallera na Dworcu Miasto w Toruniu, 21 stycznia 1920 r. (Muzeum Okręgowe w Toruniu).



■ Przemówienie gen. Józefa Hallera wygłoszone z balkonu Ratusza w Toruniu do ludności po wkroczeniu oddziałów Wojska Polskiego (Dywizji Pomorskiej) do miasta, 21 stycznia 1920 r. (Wojskowe Biuro Historyczne im. gen. K. Sosnkowskiego).



■ Msza święta polowa przed kościołem św. Ignacego Loyoli na Starym Rynku w Bydgoszczy, 22 stycznia 1920 r. (Archiwum Państwowe w Bydgoszczy oraz Wojewódzka i Miejska Biblioteka Publiczna im. dr. W. Bety w Bydgoszczy).



■ Przemówienie Jana Maciaszka na Starym Rynku w Bydgoszczy z okazji przyjazdu do miasta dowódcy Frontu Wielkopolskiego gen. Józefa Dowbor-Muśnickiego (Muzeum Okręgowe im. L. Wyczółkowskiego w Bydgoszczy).

Ćwiczenia dla uczniów do wystawy
**„Należy stworzyć niepodległe państwo polskie [...] z wolnym dostępem do morza”.
Powrót Pomorza i Kujaw do Polski 1918–1920.**



**INSTYTUT
PAMIĘCI
NARODOWEJ**

1. Na podstawie tekstu i fotografii w rozdziale *Odrodzenie Rzeczypospolitej* podaj imiona, nazwiska, funkcje i stanowiska czterech osób działających na rzecz odzyskania przez Polskę niepodległości oraz krótko napisz, na czym polegała ich rola w tym procesie:

2. Na podstawie tekstu oraz mapy z rozdziału *Niepodległość i walka o granice* uzupełnij informacje w tabeli.

	Rok odzyskania niepodległości	Okoliczności odzyskania niepodległości (pokojowe przejęcie władzy, powstanie itp.)	Województwo w II Rzeczypospolitej
Pomorze Gdańskie			
Pałuki			
Kujawy Zachodnie			
Kujawy Wschodnie i ziemia dobrzyńska			

3. Na podstawie tekstu *Niepodległość w 1918 r.* uzupełnij poniższe zdania:

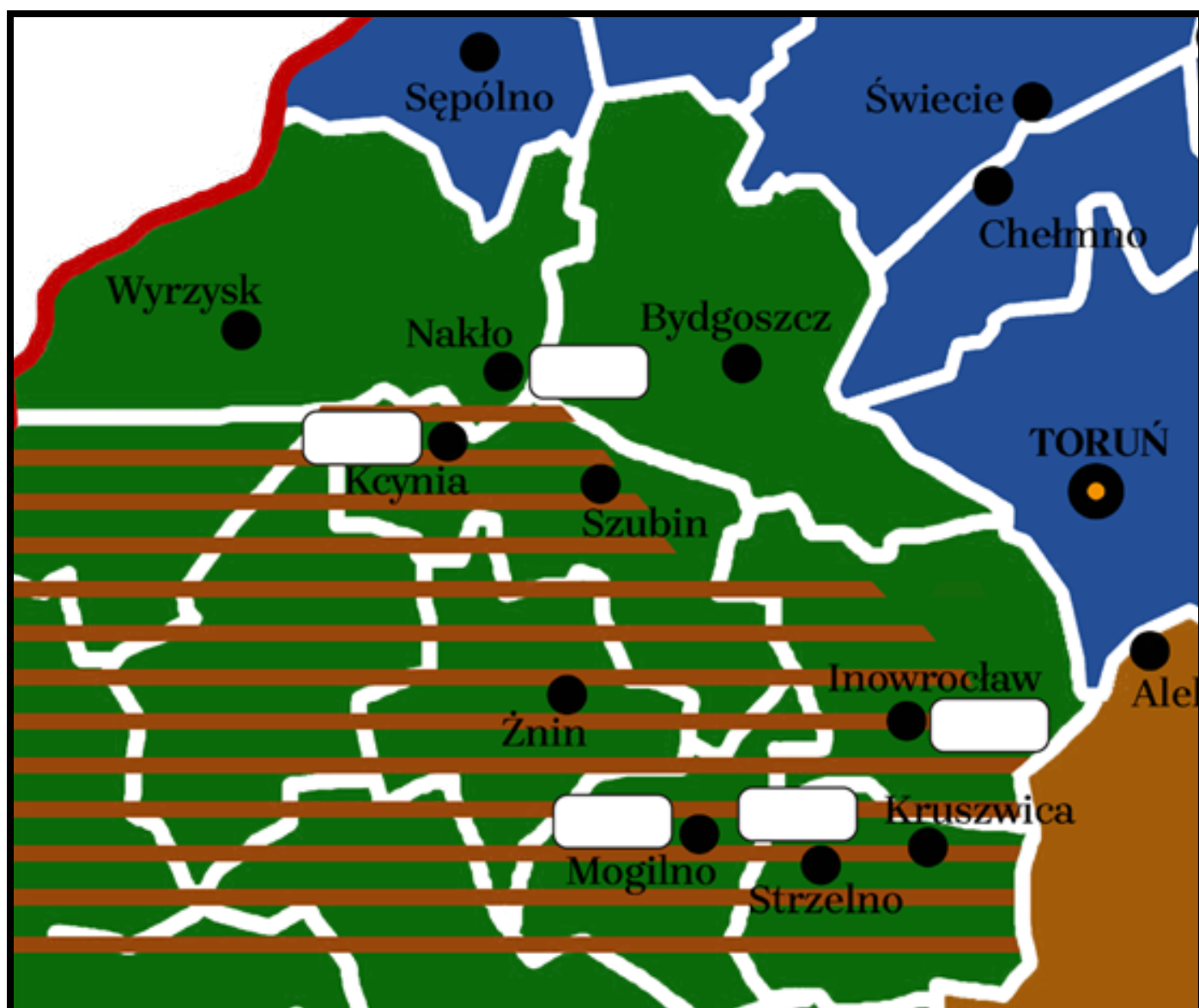
Do wybuchu I wojny światowej Kujawy Wschodnie i ziemia dobrzyńska znajdowały się pod zaborem Następnie ziemie te zajęły wojska – okupacja trwała lata. Przejmowanie władzy przez Polaków na tych terenach trwało od do W II RP Kujawy Wschodnie i ziemia dobrzyńska weszły w skład województwa Wybory do Sejmu Ustawodawczego II RP na tym terenie odbyły się

4. Na podstawie tekstu *Grenzschutz Ost* opracuj własną definicję tej organizacji (w jakich latach działa, na jakim terenie, czym się zajmowała).

5. Przeczytaj tekst *Powstanie wielkopolskie* i rozstrzygnij, czy podane informacje są prawdziwe (P), czy fałszywe (F).

Powstanie wielkopolskie trwało od 27 grudnia 1918 r. do stycznia 1919 r.	
Bezpośrednią przyczyną wybuchu powstania był przyjazd Ignacego Paderewskiego do Poznania	
Powstańcy zajęli Bydgoszcz	
W powstaniu wielkopolskim zwyciężyli Polacy	

6. Na podstawie tekstu *Powstanie wielkopolskie* wpisz w puste pola na mapie daty dzienne wyzwolenia poszczególnych miejscowości.



7. Na podstawie mapy oraz informacji zawartych w tekście *Powrót Pomorza i Kujaw Zachodnich do Polski* wpisz przy nazwach miejscowości: datę dzienną wkroczenia wojsk polskich, etap operacji (I lub II) oraz nazwę frontu (wielkopolski lub pomorski).

Miejscowość	Data	Etap	Nazwa frontu
Bydgoszcz			
Chełmno			
Działdowo			
Grudziądz			
Kartuzy			
Puck			
Starogard			
Świecie			
Toruń			
Tuchola			

8. Na podstawie tekstu *Powrót Pomorza i Kujaw Zachodnich do Polski* oraz fotografii opisz przebieg uroczystości (zwróć uwagę na charakter uroczystości, frekwencję, dekoracje):

9. Na podstawie tekstu *Zaślubiny Polski z morzem* uzupełnij poniższe zdania:

Zaślubiny Polski z morzem odbyły się dnia w
.....
Dokonał ich gen. Józef Haller, dowódca Frontu

10. Na podstawie tekstu *Spory na zachodnim pograniczu* odpowiedz na pytania:

Z jakim państwem Polska toczyła spory o przebieg granicy zachodniej?

.....
.....
Dlaczego dochodziło do sytuacji konfliktowych?

.....
.....
Kto brał udział w rozstrzygnięciu sporów granicznych?

11. Na podstawie tekstu *Plebiscyt na Powiślu* wymień dwa czynniki, które wpłynęły na niekorzystny wynik plebiscytu dla Polski na Warmii, Mazurach i Powiślu:

a)

b)

12. Na podstawie tekstu *Wojna polsko-bolszewicka* rozstrzygnij, czy podane informacje są prawdziwe (P), czy fałszywe (F).

Bolszewicy zajęli Kujawy Wschodnie i ziemię dobrzyńską w pierwszej dekadzie sierpnia 1920 r.	
W trakcie walk o Włocławek bolszewicy zniszczyli most na Wiśle	
Wojna polsko-bolszewicka zakończyła się podpisaniem traktatu pokojowego w Rydze w marcu 1921 r.	

13. Na podstawie biogramów z części *Ojcowie Niepodległości Pomorza i Kujaw* w puste rubryki wpisz odpowiednie imię i nazwisko.

- a) Stefan Łaszewski
- b) Otton Steinborn
- c) Jan Biziel
- d) Jan Maciaszek
- e) kpt. Paweł Cyms
- f) Józef Wybicki
- g) Antoni Abraham
- h) Stefan Hazuka
- i) Tomasz Rogala
- j) ks. Józef Wrycza
- k) płk Wojciech Gromczyński

Król Kaszubów, uczestnik delegacji przedstawicieli ziemi kaszubskiej do Paryża w trakcie konferencji wersalskiej	
Pierwszy wojewoda pomorski	
Uczestnik powstania wielkopolskiego, brał udział w walkach o Gniezno i Inowrocław	
Przewodniczący Rady Ludowej w Łęborku	
Prezydent Torunia	
Współtwórca Tajnej Organizacji Wojskowej „Gryf Pomorski”	
Przewodniczący bydgoskiej Rady Miejskiej	
Uczestnik delegacji przedstawicieli ziemi kaszubskiej do Paryża w trakcie konferencji wersalskiej	
Podkomisarz Naczelnej Rady Ludowej w Gdańsku	
Dowódca obrony Włocławka w 1920 r.	
Prezydent Bydgoszczy	

14. Na podstawie biogramów z części *Ojcowie Niepodległości Pomorza i Kujaw* wypisz trzy wspólne cechy łączące te postaci:

Notatki:

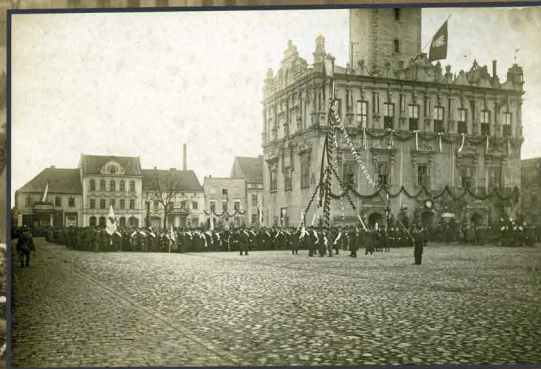


**INSTYTUT
PAMIĘCI
NARODOWEJ**

Powrót Pomorza i Kujaw Zachodnich do Polski



■ Powitanie gen. Józefa Hallera na chełmińskim Rynku, 29 stycznia 1920 r. (Muzeum Ziemi Chełmińskiej w Chełmnie).



■ Stary Rynek w Chełmnie w dniu wkroczenia Wojska Polskiego do miasta, 22 stycznia 1920 r. (Muzeum Ziemi Chełmińskiej w Chełmnie).



■ Msza polowa z okazji powitania Wojska Polskiego w Jabłonowie Pomorskim, 19 stycznia 1920 r. (Wojskowe Biuro Historyczne im. gen. K. Sosnkowskiego).



■ Wkroczenie Wojska Polskiego do Nowego, 25 stycznia 1920 r. (Burmistrz Nowego).



■ Wkroczenie 13 Pułku Strzelców Polskich do Lasina, 21 stycznia 1920 r. (Muzeum im. ks. dr. W. Legi w Grudziądzu).



■ Powitanie Wojska Polskiego na Rynku w Grudziądzu, 23 stycznia 1920 r. (Muzeum im. ks. dr. W. Legi w Grudziądzu).



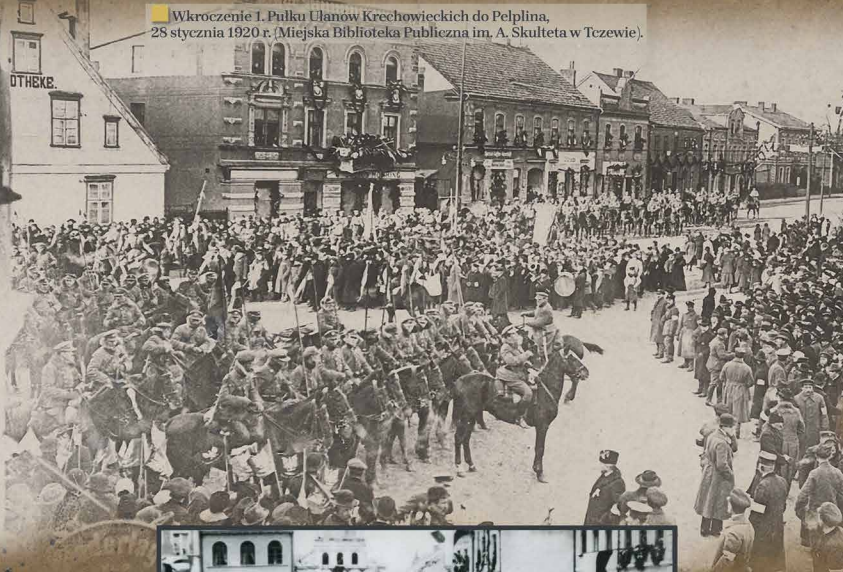
■ Powitanie Wojska Polskiego na Rynku w Chełmży, 21 stycznia 1920 r. (Muzeum Ziemi Chełmińskiej w Chełmnie).



■ Wnętrze kościoła pobemardyńskiego pw. Niepokalanego Poczęcia Najświętszej Marii Panny w Świeciu (Klasztor) udekorowane na wkroczenie Wojska Polskiego (Wojciech Wilkowski).

Powrót Pomorza i Kujaw Zachodnich do Polski

Wkroczenie 1. Pułku Ułanów Krechowickich do Pelplina, 28 stycznia 1920 r. (Miejska Biblioteka Publiczna im. A. Skulteta w Tezewie).



Wkroczenie wojsk Frontu Pomorskiego do Starogardu, 29 stycznia 1920 r. (Muzeum Ziemi Kociewskiej w Starogardzie Gdańskim).



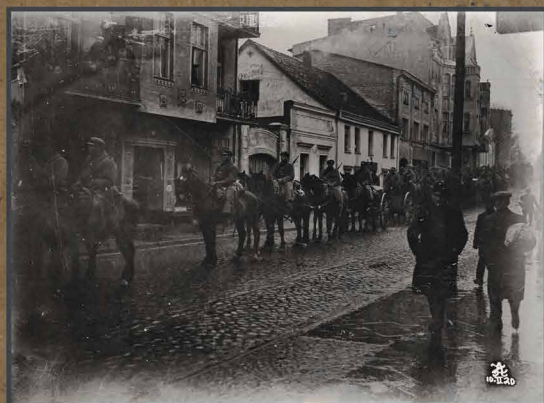
Wkroczenie wojsk Frontu Pomorskiego do Gniewu, 27 stycznia 1920 r. (Muzeum Piśmiennictwa i Muzyki Kaszubsko-Pomorskiej w Wejherowie).



Wkroczenie wojsk Frontu Pomorskiego do Starogardu, 29 stycznia 1920 r. (Muzeum Ziemi Kociewskiej w Starogardzie Gdańskim).



Wkroczenie wojsk Frontu Pomorskiego do Kosciierzyny, 31 stycznia 1920 r. (Muzeum Ziemi Koscierskiej im. dra Jerzego Knyby w Kosciierzynie).



Wkroczenie wojsk Frontu Pomorskiego do Wejherowa, 10 lutego 1920 r. (Muzeum Piśmiennictwa i Muzyki Kaszubsko-Pomorskiej w Wejherowie).



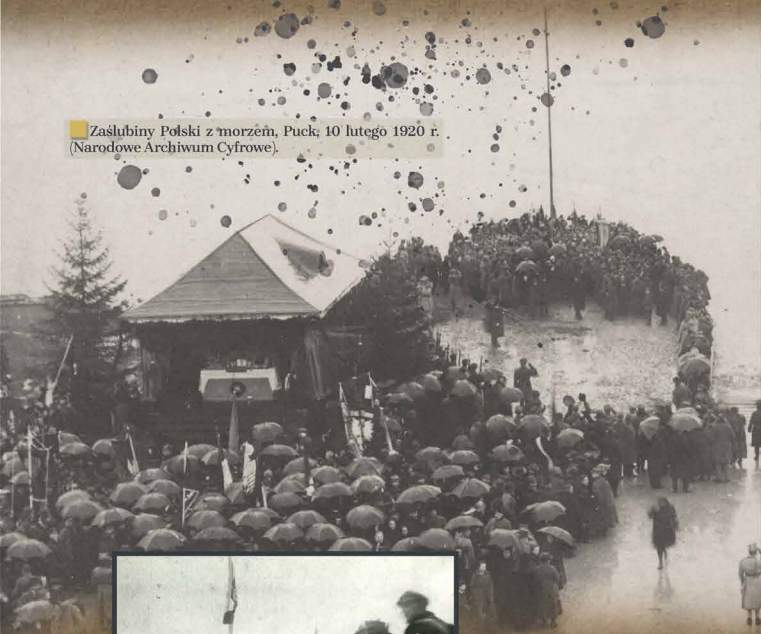
Wizyta gen. Józefa Hallera w majątku hr. Witolda Kukowskiego w Kolibkach, 12 lutego 1920 r. (Muzeum Miasta Gdyni).



Wkroczenie wojsk Frontu Pomorskiego do Tczewa, 30 stycznia 1920 r. (Miejska Biblioteka Publiczna im. A. Skulteta w Tczewie).

Zaślubiny Polski z morzem

Zaślubiny Polski z morzem, Puck, 10 lutego 1920 r. (Narodowe Archiwum Cyfrowe).



Z początkiem lutego 1920 r. wojska Frontu Pomorskiego weszły na teren Kaszub. W ciągu kilku dni miały przejąć pas wybrzeża przyznanego Polsce w ramach traktatu wersalskiego. Ostatni epizod wydarzeń rozpoczętych w styczniu w Toruniu stanowiły symboliczne zaślubiny Polski z morzem, dokonane 10 lutego.

Plany uroczystości przygotowywano już w 1919 r. Oprócz gen. Józefa Hallera, oddziałów wojskowych i lokalnej społeczności do udziału zaproszono również przedstawicieli władz centralnych i lokalnych.

Dzień był pochmurny i deszczowy. Ze wszystkich stron Kaszub przybywały tłumy ludzi ubranych w tradycyjne stroje. Puck, jako miejsce zaślubin, został uroczysto udekorowany.

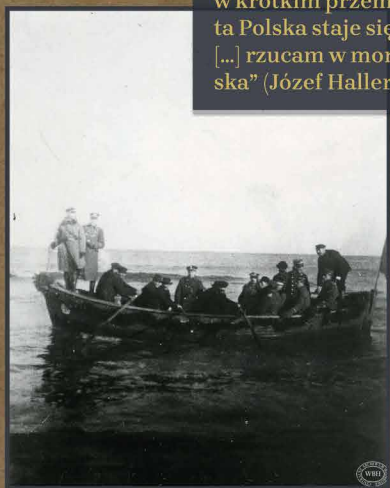
Generał Haller przybył do miasta pociągami specjalnymi, a na miejsce uroczystości udał się konno w otoczeniu oficerów. Przed zaślubinami odprawiono mszę świętą, w czasie której kazanie wygłosił ks. Józef Wrycza. Po mszy podniesiono polską banderę, a gen. Haller dokonał symbolicznych zaślubin z morzem.

Dzień później dowódca Frontu Pomorskiego wraz z towarzyszącymi mu osobami udał się na Półwysep Helski, gdzie odwiedził m.in. Hel i Wielką Wieś oraz odbył krótki rejs łodzią rybacką.

Dowódca Frontu Pomorskiego pisał w swoich wspomnieniach: „Po mszy św., przy salutach armatnich i odegraniu hymnu polskiego, morską banderę polską wzniosła się na maszt. Dotychczas strażnik wybrzeża, rybak kaszubski, z jedną bronią, wiosłem u boku, oddawał straż w ręce marynarza polskiego. Stojąc pod banderą, oświadczyłem w krótkim przemówieniu, żeśmy wrócili nad morze i że Rzeczpospolita Polska staje się znowu władczynią na swoim Bałtyku, na znak czego [...] rzucam w morze pierścień ofiarowany przez polską ludność Gdańska” (Józef Haller, *Pamiętniki*, Łomianki 2014).



Poswiecenie słupa pamiątkowego od strony morza. Widoczny m.in. gen. Józef Haller (Wojskowe Biuro Historyczne im. gen. K. Sosnkowskiego).



Gen. Józef Haller i adm. Kazimierz Porebski na pierwszej łodzi pod banderą polską w drodze na Hel (Wojskowe Biuro Historyczne im. gen. K. Sosnkowskiego).



Gen. Józef Haller w otoczeniu ludności kaszubskiej (Muzeum Miasta Gdyni).



Polski marynarz stojący na straży przy słupie pamiątkowym (Narodowe Archiwum Cyfrowe).



Gen. Józef Haller i pierwszy wojewoda pomorski Stefan Łaszewski w otoczeniu oficerów i rybaków (Wojskowe Biuro Historyczne im. gen. K. Sosnkowskiego).



Odnazka Frontu Pomorskiego, po 1920 r. (Muzeum Okręgowe w Toruniu).

Spory na zachodnim pograniczu



■ Sztandar wykonany przez mieszkanki Chojnic (Joannę Jeleniewską, Aurelię Lniską i Marię Łukowicz), wywieszony na chojnickim ratuszu 31 stycznia 1920 r. podczas przywitania Wojska Polskiego pod dowództwem płk. Stanisława Wrzalińskiego (Muzeum Historyczno-Etnograficzne im. J. Rydzkowskiego w Chojnicach).



■ Granica polsko-niemiecka w pobliżu Jeziora Żarnowieckiego (Biblioteka Narodowa).



■ Działacze narodowi na rzecz przyłączenia powiatów bytowskiego i leborskiego do II RP oskarżeni przez władze niemieckie o zdradę stanu (od lewej: dr Szczepan Grac (weterynarz z Leborka), Stefan Hazuka (kupiec z Leborka) i Bernard Werra (rolnik z Plotowa)) (Muzeum Piśmiennictwa i Muzyki Kaszubsko-Pomorskiej w Wejherowie).



■ Pochód Kaszubów na rynku w Kartuzach, 9 lipca 1919 r. (Muzeum Kaszubskie im. Franciszka Tredera w Kartuzach).

Traktat wersalski opisywał przebieg polskiej granicy zachodniej bardzo ogólnikowo i nieprecyzyjnie. W rzeczywistości linię graniczną przeprowadzono przez tak nieoczekiwane miejsca, jak środek wsi. Z tego powodu część ziemi jednego rolnika leżała czasem na terenie Polski, a część na terenie Niemiec. Ten sam problem dotyczył licznych właścicieli majątków ziemskich, lasów oraz jezior.

W lutym 1919 r. powołano Komisję do Spraw Polskich, której zadaniem było wyznaczenie granic, m.in. na Pomorzu. Aby zadbać o swe interesy przed komisją, lokalne polskie społeczności organizowały się wokół miejscowych rad ludowych.

Międzynarodowa Komisja Demarkacyjna rozpoczęła pracę na Pomorzu w 1920 r. Mieszkańcy, którzy nie zgadzali się z przebiegiem granicy, mogli zgłaszać do niej swoje zastrzeżenia. Miało to miejsce m.in. w przypadku wsi Nadole nad Jeziorem Żarnowieckim. Działania Augustyna Konkola (właściciela ziemi i zabudowań w Nadolu) i Augustyna Struka doprowadziły do przesunięcia granicy tak, by wieś znalazła się w granicach Polski. Dotrzeć do niej od strony Rzeczypospolitej można było jednak wyłącznie przez jezioro.

W Borowym Młynie i Konarzynach liczni Kaszubi protestowali przeciwko sposobowi wytyczania granic. W Borowym Młynie doszło do utarczek z niemieckimi żołnierzami, a polscy żołnierze mieli strzelać w powietrze. Ostatecznie doprowadzono do przyłączenia do Polski wsi: Borowy Młyn, Wierchocina i Brzozowo oraz trzech leśnictw (Stary Most, Kobyle Góry, Wieczyno). W rejonie Konarzyn przyłączono: Konarzyny, Żychce, Ciecholewy, a także lasy po obu stronach szosy Chojnice – Bytów.



■ Granica oznaczona granitowymi słupami z wyrytymi na nich literami P (Polska) oraz D (Niemcy). Na szczycie umieszczono strzałki wskazujące położenie następnego punktu. Na zdjęciu słup graniczny koło ujścia rzeki Piasnicy na granicy polsko-niemieckiej (Narodowe Archiwum Cyfrowe).

■ „Ledwo jednak Grenzschutz opuścił śródmieście, zaroiło się na Rynku przed ratuszem jak w uli, bramy triumfalne powstały jakby ręką czarodziej-ską wywołane, a sztandary narodowe zjawily się w oknach tak licznych domów, że ludność niemiecka osłupiała” (Księga pamiątkowa dziesięciolecia Pomorza, Toruń 1930, s. 448). Na zdjęciu Ratusz w Chojnicach (Narodowe Archiwum Cyfrowe).



Plebiscyt na Powiślu



Szlaban graniczny między II RP a Prusami Wschodnimi w pobliżu Kwidzyna (fot. Lech Okoński, Muzeum Zamkowe w Malborku).

Zgodnie z traktatem wersalskim na terenie Warmii, Mazur i Powiśla planowano przeprowadzić plebiscyt. Wyniki głosowania miały zdecydować, czy ziemie te zostaną przyłączone do Polski, czy też pozostaną w granicach Prus Wschodnich. Do czasu rozstrzygnięcia sytuacji władza na tych terenach miała spoczywać w rękach Komisji Międzysojuszniczej do Spraw Rządu i Administracji. W jej skład weszli przedstawiciele Wielkiej Brytanii, Francji, Włoch i Japonii.

Na Powiślu plebiscyt obejmował okręg kwidzyński złożony z powiatów: suskiego, kwidzyńskiego, sztumskiego i malborskiego. Termin głosowania wyznaczono na 11 lipca 1920 r. Biorąc pod uwagę trwającą wojnę polsko-bolszewicką, był to termin dla strony polskiej bardzo niekorzystny.

Aby wziąć udział w głosowaniu, należało mieć ukończone 20 lat i pochodzić z terenu objętego plebiscytem, nie wymagano jednak stałego zamieszkania na tym obszarze.

Wyniki głosowania były niekorzystne dla II Rzeczypospolitej. W kwidzyńskim okręgu plebiscytowym za Polską zagłosowało 7947 osób, a za Niemcami 96 894.

Komisja Międzysojusznicza przyznała Polsce wsie: Nowe Lignowy, Kramrowo, Bursztyn, Janowo i Półko Małe, a także port w Korzeniowie, dworzec kolejowy w Gardel i przyczółek mostowy na Wiśle pod Opaleniem.

Wahlberechtigungsschein
(Ausweiskarte)

Poświadczenie prawa do głosowania
(karta wykazująca)

(nur für außerhalb ihres Wohnortes Stimmende).
(tylko dla tych, którzy głosują poza obrębem swojego miejsca zamieszkania).

Der Inhaber dieses ist unter Nr. der
Wählerliste der Gemeinde (Gutsbezirk)
Stimmbezirk Nr. ein-
getragen und berechtigt, an der Abstimmung über die
Landeszugehörigkeit seiner Gemeinde (Gutsbezirk) im Ab-
stimmungsgebiete Marienwerder teilzunehmen.

Okaziciel niniejszego jest zapisany pod No.
na liście wyborczej gminy (majątku dominialnego)
obwód plebiscytowy
No. i uprawniony do wzięcia udziału w gło-
sowaniu co do przynależności państwowej swojej gminy.

Der Gemeinde-(Guts-)Vorsteher, Magistrat:
Wójt gminy (naczelnik zarządu dominialnego),
magistrat:

(L. S.)

Es wird hiermit bescheinigt, daß der Inhaber dieser
Karte tatsächlich die durch das Lichtbild dargestellte Person
ist und die darunter befindliche Unterschrift eigenhändig
vollzogen hat.

Niniejsze świadectwo stwierdza tożsamość jego oka-
ziciela na podstawie fotografii i własnoręcznego podpisu.

Platz für das Lichtbild.
Miejsce na fotografię.

Unterschrift des Inhabers. — Podpis okaziciela.

Ort: _____
Miejsce: _____
Datum: _____
Data: _____

(Stempel und Unterschrift der zuständigen Behörde des Wohnortes
oder gewöhnlichen Aufenthaltsortes des Stimmberechtigten.)
(Pieczęć i podpis władzy kompetentnej siedziby albo zwykłego
pobytu uprawnionego do głosowania.)

Dokument poświadczający prawo do głosowania oraz tożsamość (fot. Lech Okoński, Muzeum Zamkowe w Malborku).



Mieszkańcy Bydgoszczy w czasie manifestacji popierającej przyłączenie Warmii i Mazur do Polski w czasie plebiscytu. Na afiszu hasło: „Żadamy przedłużenia terminu plebiscytu na Warmii i Mazurach” (Wojskowe Biuro Historyczne im. gen. K. Sosnkowskiego).



Mieszkańcy Bydgoszczy w czasie manifestacji popierającej przyłączenie Warmii, Mazur i Powiśla do Polski. Na afiszu hasło: „Niech żyje Rzeczpospolita Polska. Niech żyją Mazury, Warmia, Kaszuby” (Wojskowe Biuro Historyczne im. gen. K. Sosnkowskiego).

GAZETA POLSKA
dla powiatów nadwiślańskich.

Wydawca: Komitet Plebiscytowy
Redakcja: Komitet Plebiscytowy
Kwizdzyńska 11, Bydgoszcz

Nr. 584. | Kwizdzyń, środa dnia 9 czerwca 1920 r. | Rok II.

Jeszcze czas!
Wielkie zgromadzenie Komisji Międzysojuszniczej ma się odbyć w dniu 11 lipca, o godz. 12.00 w sali kin-teatru „CORSO” ul. Moniuszki.

Plebiscyt w powiatach nadwiślańskich 11. lipca.
Człowiek, który chce wziąć udział w głosowaniu, musi być w wieku 20 lat i urodzić się na terenie powiatu nadwiślańskiego. Głosować może tylko ten, kto posiada dowód osobisty lub inny dokument, który potwierdza jego tożsamość i miejsce zamieszkania. Głosować może także ten, kto posiada dowód osobisty lub inny dokument, który potwierdza jego tożsamość i miejsce zamieszkania.

Fragment strony tytułowej „Gazety Polskiej dla Powiatów Nadwiślańskich” z 9 czerwca 1920 r. (Wielkopolska Biblioteka Cyfrowa).

!RATUJMY WARMJĘ I MAZURY!

Komitety plebiscytowe Ziemi Radomskiej zwołują na **Wtorek 29 Czerwca 1920 r.** o godz. 1½ w południe do sali kin-teatru „CORSO” ul. Moniuszki

PUBLICZNY WIEC PROTESTUJĄCY

przeciw terminowi plebiscytu na Warmii i Mazurach, wyznaczonemu przez koalicyjny rząd żydowski na dzień 11 lipca k. r.

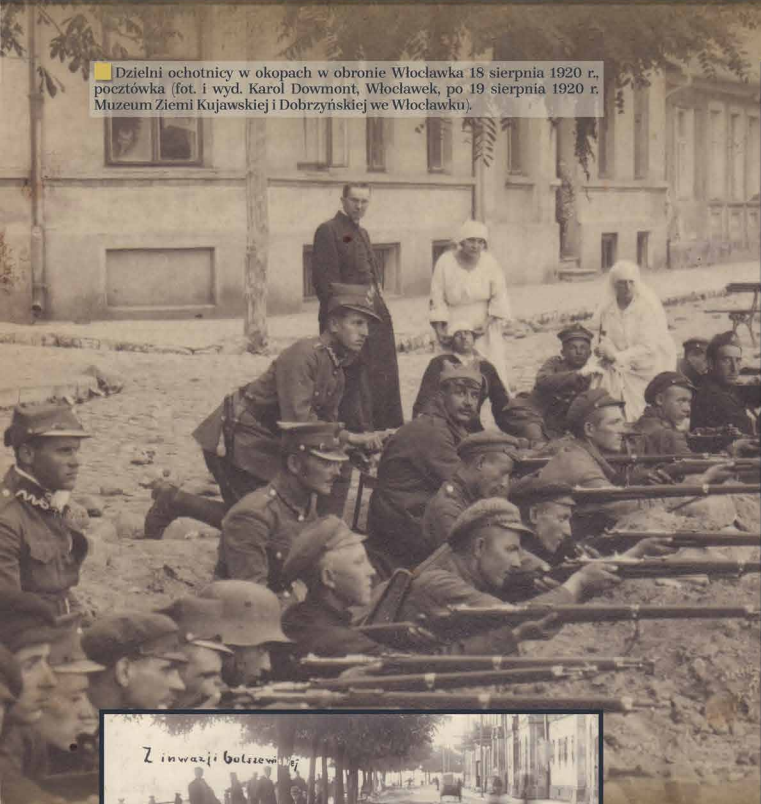
Przemawiać będzie delegat z Warszawy!

!BRONŹMY POLSKI PIĄSTOWSKIEJ — BRONŹMY GRANIC ZACHODNIE!

Ulotka informująca o wiecu przeciwko wyznaczeniu terminu plebiscytu na 11 lipca 1920 r. (Archiwum Państwowe w Radomiu).

Wojna polsko-bolszewicka

Zielni ochotnicy w okopach w obronie Włocławka 18 sierpnia 1920 r., pocztówka (fot. i wyd. Karol Dowmont, Włocławek, po 19 sierpnia 1920 r. Muzeum Ziemi Kujawskiej i Dobrzyńskiej we Włocławku).



Walka o granice odradzającego się państwa polskiego toczyła się od momentu odzyskania niepodległości w listopadzie 1918 r. Jej najważniejszym etapem była trwająca od 1919 r. wojna z Rosją bolszewicką. Początkowo walki objęły ziemie wschodnie dawnej Rzeczypospolitej, jednak późną wiosną 1920 r. bolszewicy rozpoczęli ofensywę i już w sierpniu podjęli atak na stolicę Polski. Decyzją głównodowodzącego Michaiła Tuchaczewskiego część oddziałów bolszewickiej armii nie atakowała Warszawy, ale uderzyła w kierunku Kujaw Wschodnich i ziemi dobrzyńskiej. Ten manewr miał doprowadzić do oskrzydlenia sił polskich i zniszczenia linii kolejowych (m.in. Gdańsk-Warszawa). W krótkim czasie – od 13 do 16 sierpnia – bolszewicy wkroczyli m.in. do Działdowa, Lipna, Skępego, Kikoła, Dobrzyń nad Wisłą, Lubicza k. Torunia, Golubia, Brodnicy i Rypina. Zatrzymali się na linii Wisły, w okolicy Bobrownik i Nieszawy. Na zajętych terenach dopuszczali się rabunków, gwałtów i morderstw. W pierwszej kolejności grabili i niszczyli pałace, dwory i obiekty sakralne.

Po nieudanej próbie przeprawy na lewy brzeg Wisły w Bobrownikach bolszewicy podjęli atak na Włocławek. Główne uderzenie nastąpiło 16 sierpnia, zostało jednak odparte przez obrońców miasta pod wodzą płk. Wojciecha Józefa Gromczyńskiego. W celu zatrzymania ofensywy wroga niezbędne okazało się zniszczenie mostu na Wiśle. Ostatecznie bolszewicy nie zdobyli Włocławka, ale w wyniku ostrzału artyleryjskiego wielu obrońców miasta zostało rannych lub poniosło śmierć. Zniszczeniu uległa część budynków położonych przy bulwarach na lewym brzegu rzeki. Odwrót wojsk bolszewickich nastąpił 19 sierpnia.

Po zwycięskiej bitwie warszawskiej Polacy przeszli do ofensywy i w krótkim czasie wyparli wojska Armii Czerwonej na wschód. Wojna polsko-bolszewicka zakończyła się podpisaniem traktatu pokojowego w Rydze w marcu 1921 r.



Z inwazji bolszewickiej. Okopy, ul. Bulwarnej we Włocławku, pocztówka (fot. i wyd. Tadeusz Kuligowski, Włocławek, po 19 sierpnia 1920 r. Muzeum Ziemi Kujawskiej i Dobrzyńskiej we Włocławku).



Z inwazji bolszewickiej. Zrównany Pałac Biskupi we Włocławku od strony Wisły, pocztówka (fot. i wyd. Tadeusz Kuligowski, Włocławek, po 19 sierpnia 1920 r. Muzeum Ziemi Kujawskiej i Dobrzyńskiej we Włocławku).

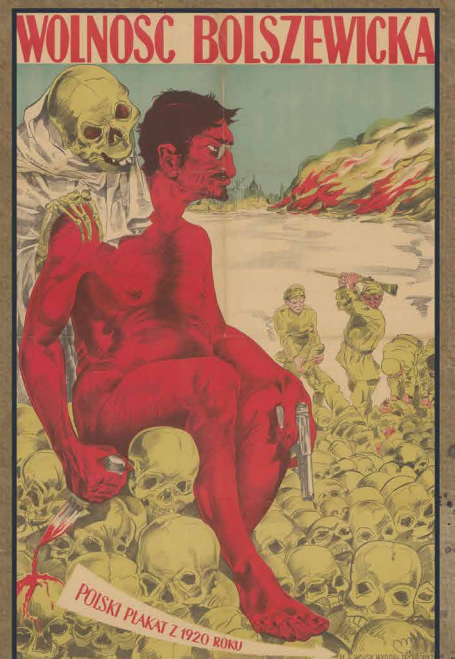


Z inwazji bolszewickiej. Pogrzeb poległych w obronie Włocławka w Szpitalu Dolnym, pocztówka (fot. i wyd. Tadeusz Kuligowski, Szpital k. Włocławka, 22 sierpnia 1920 r. Muzeum Ziemi Kujawskiej i Dobrzyńskiej we Włocławku).



Widok na most wysokowodny na Wiśle we Włocławku zniszczony w sierpniu 1920 r. (od strony Szpitala, skąd atakowali bolszewicy), pocztówka (fot. i wyd. Zakład Fotograficzny „Karol Szabwiński”, Włocławek, po 19 sierpnia 1920 r. Muzeum Ziemi Kujawskiej i Dobrzyńskiej we Włocławku).

„Wolność bolszewicka”, polski plakat propagandowy z 1920 r. (Biblioteka Narodowa).

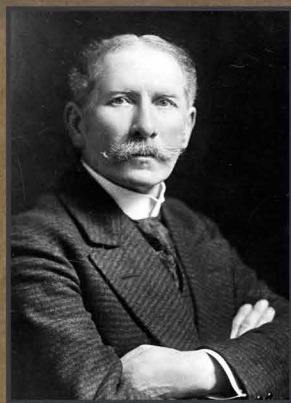


Ojcowie Niepodległości Pomorza i Kujaw

Portrety wybrane



■ Pierwsza Rada Miejska w Bydgoszczy
(Narodowe Archiwum Cyfrowe).



■ Stefan Laszewski

Urodzony w 1862 r. w Brąchnówku k. Torunia; adwokat; członek Naczelnej Rady Ludowej, w odrodzonej Polsce poseł na Sejm Ustawodawczy; w październiku 1919 r. mianowany wojewodą pomorskim; w 1920 r. powołany na stanowisko sędziego Sądu Najwyższego, a następnie prezesa Najwyższego Trybunału Administracyjnego. Zmarł w 1924 r. w Warszawie.
(Narodowe Archiwum Cyfrowe)



■ Otton Steinborn

Urodzony w 1868 r. w Nowym Suminie w Borach Tucholskich w rodzinie niemieckiej; lekarz; w 1918 r. wybrany na prezesa Polskiej Rady Ludowej w Toruniu; w styczniu 1920 r. mianowany komisarycznym prezydentem Torunia; radny toruńskiej Rady Miejskiej w latach 1921–1933; senator RP w latach 1926–1930. Zmarł w 1936 r. w Toruniu.
(Narodowe Archiwum Cyfrowe)



■ Jan Biziel

Urodzony w 1858 r. w Osiecznej w Wielkopolsce; lekarz; w 1918 r. wybrany na prezesa Polskiej Rady Ludowej w Bydgoszczy, aktywnie zabiegał o powrót Bydgoszczy do Polski; w trakcie powstania wielkopolskiego udzielał pomocy rannym powstańcom; w latach 1921–1922 stał na czele bydgoskiej Rady Miejskiej. Zmarł w 1934 r. w Bydgoszczy.
(Archiwum Państwowe w Bydgoszczy)



■ kpt. Paweł Cymś

Urodzony w 1894 r. w Pawłowie k. Gniezna; członek Polskiej Organizacji Wojskowej; uczestnik powstania wielkopolskiego – wyzwalał Gniezno, pod jego komendą powstańcy zajęli część Kujaw Zachodnich: Trzemeszno, Mogilno, Strzelno, Kruszwicę i Inowrocław; walczył w III powstaniu śląskim i wojnie obronnej w 1939 r.; żołnierz Armii Krajowej. Zmarł w 1949 r. w Bystrej k. Bielska-Białej.
(Rafał Cymś)

■ Jan Maciaszek

Urodzony w 1876 r. w Ostrowie Wielkopolskim; prawnik; uczestnik powstania wielkopolskiego – przez krótki czas dowódca wojsk wielkopolskich; w październiku 1919 r. mianowany pełnomocnikiem polskim przy niemieckim magistracie miasta Bydgoszczy, a następnie komisarzem generalnym przejmującym władzę z rąk niemieckich; komisaryczny prezydent Bydgoszczy w latach 1920–1921. Zmarł w 1932 r. w Bydgoszczy.
(Wojskowe Biuro Historyczne im. gen. K. Sosnkowskiego)



Ojcowie Niepodległości Pomorza i Kujaw

Portrety wybrane



■ dr Józef Wybicki

Urodzony 3 listopada 1866 r. w Niewierzu; lekarz; działacz niepodległościowy; mieszkał w Gdańsku; aktywny członek Polonii gdańskiej; podkomisarz Naczelnej Rady Ludowej w Gdańsku; zastępca kierownika tajnej Organizacji Wojskowej Pomorza; starosta krajowy pomorski; od października 1921 r. do kwietnia 1922 r. minister byłej dzielnicy pruskiej w Poznaniu. Zmarł 28 kwietnia 1929 r. (Narodowe Archiwum Cyfrowe)

■ Antoni Abraham

Urodzony w 1869 r. w Zdradzie k. Pucka; działacz narodowy, „król Kaszubów”; jeden z założycieli Towarzystwa Ludowego „Jedność” w Oliwie; kilkakrotnie aresztowany przez władze pruskie; w czasie I wojny światowej wcielony do armii pruskiej; członek Podkomisariatu Naczelnej Rady Ludowej w Gdańsku; uczestnik delegacji przedstawicieli ziemi kaszubskiej do Paryża. Zmarł w 1923 r. w Gdyni.

(Muzeum Miasta Gdyni)



■ Stefan Hazuka

Urodzony w 1882 r. w Borku Kamiennym k. Sulęcyna; działacz niepodległościowy; członek Towarzystwa św. Brunona w Lęborku; przewodniczący Rady Ludowej w Lęborku; uznany przez władze niemieckie za zdrajcę i aresztowany; po wyjściu z więzienia wyjechał do Poznania, a następnie do Wejherowa; członek Straży Ludowej; kierownik Urzędu Celnego w Strzebielinie. Zmarł w 1978 r. w Wejherowie.

(Muzeum Piśmiennictwa i Muzyki Kaszubsko-Pomorskiej w Wejherowie)

■ Tomasz Rogala

Urodzony w 1860 r. w Wielu; szewc; współzałożyciel Banku Spółdzielczego w Kościerzynie; współorganizator strajków szkolnych w 1906 r.; uczestnik delegacji przedstawicieli ziemi kaszubskiej do Paryża; odznaczony Krzyżem Kawalerskim Orderu Odrodzenia Polski. Zmarł w 1951 r. w Kościerzynie.

(Muzeum Ziemi Kościerskiej im. dra J. Knyby w Kościerzynie)



■ ks. Józef Wrycza

Urodzony w 1884 r. w Zblewie; duchowny katolicki; działacz niepodległościowy; sekretarz i skarbnik Powiatowej Rady Ludowej w Toruniu; współtwórca Organizacji Wojskowej Pomorza w Chełmży; aresztowany przez Niemców i skazany na karę śmierci, uwolniony po interwencji prezesa Rady Ludowej z Torunia; kapelan wojskowy w powstaniu wielkopolskim i w 16. Pomorskiej Dywizji Piechoty; współtwórca Tajnej Organizacji Wojskowej „Gryf Pomorski”, działającej w czasie II wojny światowej. Zmarł w 1961 r. w Tucholi.

(Muzeum Stutthof w Sztutowie)

■ płk Wojciech Józef Gromczyński

Urodzony w 1861 r.; przed I wojną światową żołnierz armii rosyjskiej; od 1919 r. dowódca garnizonu włocławskiego; w sierpniu 1920 r., w trakcie ataku bolszewików, dowodził obroną Włocławka. Zmarł w 1937 r. we Włocławku.

(Muzeum Ziemi Kujawskiej i Dobrzyńskiej we Włocławku)





INSTYTUT
PAMIĘCI
NARODOWEJ

www.ipn.gov.pl