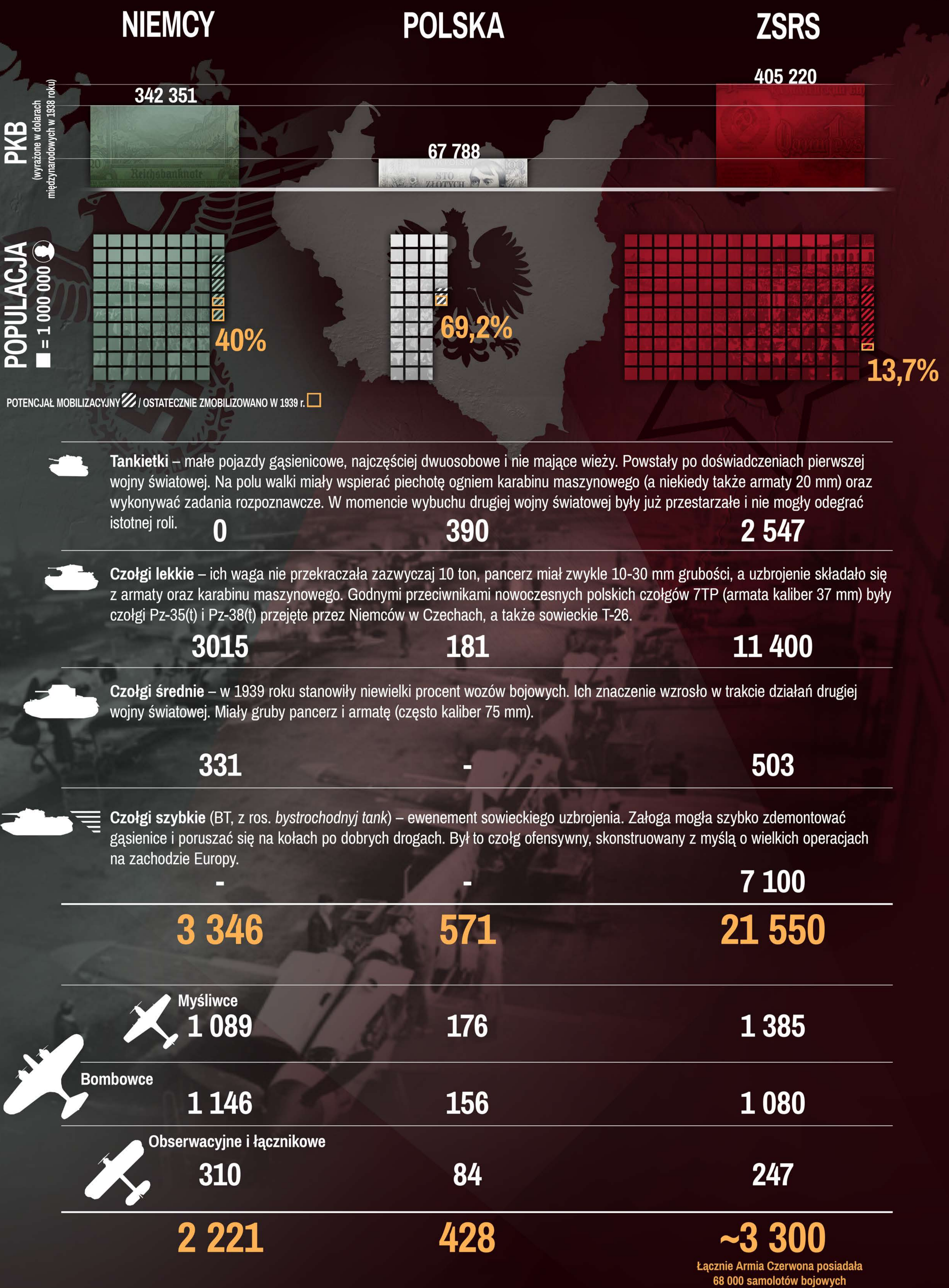


# 2 / PRZYGOTOWANIA

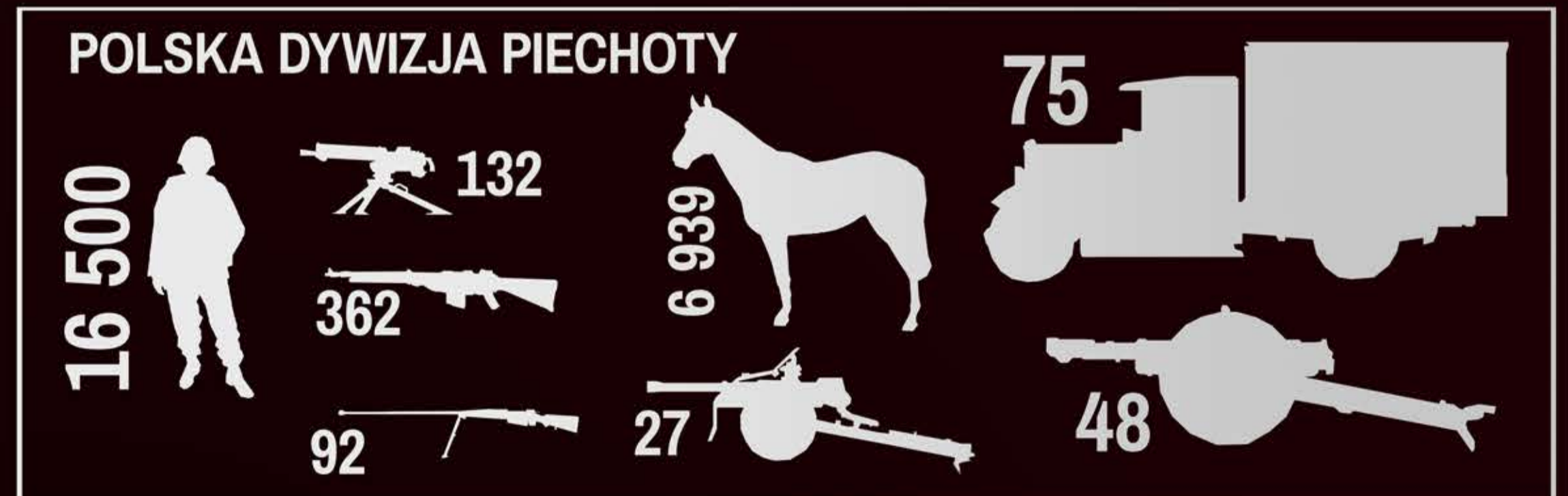
„Nie tylko nie damy całej sukni, ale nawet guzika nie damy”  
marszałek Edward Śmigły-Rydz

Po odejściu od systemu wersalskiego w 1935 roku hitlerowskie Niemcy dynamicznie rozwijały swoje siły zbrojne, w tym broń pancerną i lotnictwo. Połączenie obu komponentów było podstawą koncepcji blitzkriegu, czyli wojny błyskawicznej. W ZSRS z kolei Stalin rozbudowywał Armię Czerwoną, realizując pięcioletnie plany gospodarcze, które pozwoliły na stworzenie milionowych sił zbrojnych, z przytłaczającą przewagą sprzętową nad każdą ówczesną armią świata. Natomiast sytuacja Wojska Polskiego w latach trzydziestych przedstawiała się bardzo niekorzystnie – brakowało czołgów, nowoczesnych myśliwców i artylerii przeciwpancernej. Modernizacji polskiej armii zamierzano dokonać w ramach sześcioletniego planu zatwierdzonego w 1936 roku. Stan finansów państwa i problemy organizacyjne nie pozwoliły na jego rozwinięcie do wybuchu wojny. Wobec tego stawiano na działania polityczne i układy sojusznicze z Rumunią, Wielką Brytanią i Francją.



## STRUKTURA JEDNOSTEK

Polska dywizja piechoty ustępowała niemieckiej sile ognia, ale przede wszystkim mobilnością – niemal całe zaopatrzenie trzeba było dowozić konnymi taborami. Niedostatek broni przeciwpancernej kompensowały nowoczesne karabiny przeciwpancerne.



Polska brygada kawalerii górowała nad piechotą mobilnością i możliwością wejścia do walki z wypoczętymi żołnierzami, mając przy tym mniej środków ogniowych. Część żołnierzy nie brała udziału w walce, zajmując się zabezpieczeniem koni.



Jednostki pancerne różniły się nie tylko wielkością i liczbą czołgów, ale przede wszystkim sposobem ich użycia, czyli taktyką. Polska taktyka użycia czołgów zakładała wykorzystanie ich jako ruchomych gniazd karabinów maszynowych i lekkich armat wspierających piechotę. Dla Niemców była to „pancerna pięść”, która miała uderzyć w wybrane punkty obrony i przełamać je.



### WSTĘPNE USTALENIA PLANU OBRONY „ZACHÓD”

zakładały obronę na całej długości granicy (1) i stopniowe wycofywanie się w oczekiwaniu na wsparcie sojuszników (2). Plan opracowano dopiero w 1939 roku. Przewidywał budowę umocnień (Mława, Węgierska Górka, linia Narwi) oraz zakup pięćdziesięciu francuskich czołgów Renault R-35.

### POLSKIE PLANY OBRONNE



### PLAN OBRONY „WSCHÓD”

był najbardziej dopracowany. Zakładał wykorzystanie bagnisk Polesia (A) oraz sieci umocnień wznoszonych aż do chwili wybuchu wojny (B). Dla osiągnięcia przewagi nad flotą sowiecką zakupiono dwa niszczyciele typu „Grom” (C) – jedno z najnowocześniejszych na świecie, o bardzo silnej artylerii.



INSTYTUT  
PAMIĘCI  
NARODOWEJ

Oddział w Krakowie

OPRACOWANIE I GRAFIKA: ŁUKASZ WRONA, PAWEŁ KUROWSKI, MAREK PIWOŃSKI  
KOORDYNATOR: MICHAŁ MASŁOWSKI  
KONSULTACJE: DR TEODOR GAŚIOROWSKI, KRZYSZTOF PIĘCIAK, DR DAWID GOLIK

### BIBLIOGRAFIA

- Marian Porwit, *Komentarze do historii polskich działań obronnych 1939 roku*, t. 1-3, Warszawa 1969-1978
- Paweł Wieczorkiewicz, *Kampania 1939 roku*, Warszawa 2001
- Leszek Moczulski, *Wojna polska 1939*, Warszawa 2009
- *Mały Rocznik Statystyczny 1939*, Warszawa 1939
- Adam Jońca, Jan Tarczyński i Rajmund Szubański, *Wrzesień 1939: pojazdy Wojska Polskiego; barwa i broń*, Warszawa 1990
- Paweł Rozdzestwieński, *Czołg 7TP*, Warszawa 2012
- *Studium planu strategicznego Polski przeciw Niemcom Tadeusza Kulczy i Stefana Mossora*, Warszawa 1987
- <https://forsal.pl/artykuly/732064.pkb-polski-historyczne-rozwoj-gospodarki-przez-150-lat.html>