



INSTYTUT
PAMIĘCI
NARODOWEJ

**Materiały
edukacyjne
do wystawy
elementarnej**

ZAGŁADA ŻYDÓW EUROPEJSKICH



ZAGŁADA ŻYDÓW EUROPEJSKICH

Materiały edukacyjne
do wystawy elementarnej
Instytutu Pamięi Narodowej

Oddziałowe Biuro Edukacji Narodowej IPN
w Łodzi



INSTYTUT
PAMIĘCI
NARODOWEJ

Łódź 2021

ZAGŁADA ŻYDÓW EUROPEJSKICH

Materiały edukacyjne

do wystawy elementarnej Instytutu Pamięi Narodowej

Wydawnictwo przygotowane przez Oddział Instytutu Pamięi Narodowej – Komisji Ścigania Zbrodni przeciwko Narodowi Polskiemu w Łodzi

Wystawa: Magdalena Zapolska-Downar

Moduł edukacyjny: Magdalena Zapolska-Downar, współpraca Katarzyna Helik

Strefa edukacji: Magdalena Zapolska-Downar

Recenzja merytoryczna: dr Aleksandra Namysło

Recenzja materiału edukacyjnego: dr Zofia Fenrych

Fotografie i dokumenty ze zbiorów: Archiwum Instytutu Pamięi Narodowej, Archiwum Państwowego w Łodzi, domeny publicznej

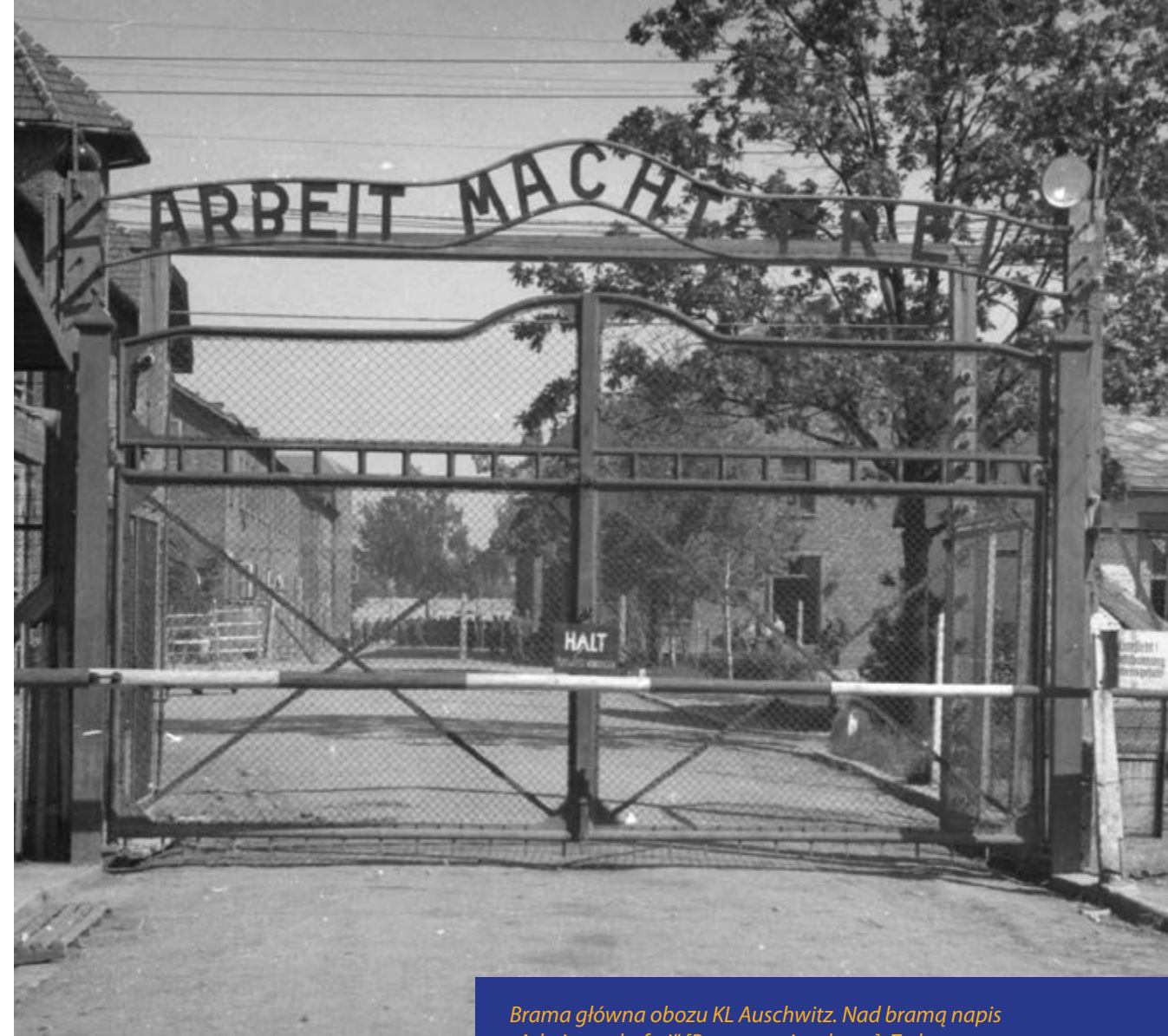
Na okładce: Brama główna obozu KL Auschwitz. Nad bramą napis „Arbeit macht frei” [Praca czyni wolnym]. Za bramą obozowe bloki mieszkalne. Fot. AIPN

Projekt graficzny w oparciu o koncepcję graficzną wystaw elementarnych: ARSA

© Instytut Pamięi Narodowej – Komisja Ścigania Zbrodni przeciwko Narodowi Polskiemu Oddział w Łodzi



Łódź 2021



Brama główna obozu KL Auschwitz. Nad bramą napis „Arbeit macht frei” [Praca czyni wolnym]. Za bramą obozowe bloki mieszkalne. Fot. AIPN

1 listopada 2005 r. Zgromadzenie Ogólne ONZ ustanowiło 27 stycznia Międzynarodowym Dniem Pamięci o Ofiarach Holokaustu. Tego dnia w 1945 r. żołnierze Armii Czerwonej wyzwolili niemiecki obóz koncentracyjny i zagłady KL Auschwitz. Dziś to miejsce, gdzie zginęło ponad 1 milion ludzi, jest symbolem największego ludobójstwa w historii ludzkości.

Wystawa elementarna *Zagłada Żydów europejskich* jest skondensowanym przedstawieniem najważniejszych procesów i wydarzeń składających się na historię Holokaustu.

Scenariusz opiera się na periodyzacji Zagłady dokonanej przez Raula Hilberga obejmującej trzy etapy:

- ▶ zdefiniowanie obcego i pozbawienie go praw;
- ▶ odizolowanie w getcie;
- ▶ zagłada.

Najefektywniejszym zastosowaniem wystawy będzie potraktowanie jej jako narzędzia do rekapitulacji tematu lub ilustracji poszczególnymi panelami pojedynczych zagadnień realizowanych w trakcie lekcji (np. w oparciu o tekę edukacyjną IPN *Zagłada Żydów polskich w czasie II wojny światowej*, oprac. A. Puławski, A. Jaczyńska, D. Libionka, Warszawa 2005). Omawianie paneli można rozszerzyć poprzez analizę wybranych tekstów źródłowych (np. z *Wyboru źródeł do nauczania o Zagładzie Żydów*, red. A. Skibińska, R. Szuchta, Warszawa 2010 wraz z *Ćwiczeniami ze źródłami do nauczania o Zagładzie Żydów*, oprac. B. Jędruszcak, W. Młynarczyk, R. Szuchta, Warszawa 2010).

Niniejsza publikacja – adresowana do nauczycieli – jest krótkim przewodnikiem metodycznym, mającym wspomóc wykorzystanie wystawy w procesie nauczania o Zagładzie.

Broszura składa się z 3 części. Pierwsza z nich to krótkie podsumowanie współczesnych metodologii nauczania o Holokauście wypracowanych przez polskie i zagraniczne ośrodki edukacyjne. Druga część zawiera poszczególne plansze wystawy uzupełnione o dodatkowe treści, które wpisują informacje zawarte na wystawie w szerszy kontekst, oraz wskazówki metodyczne. Trzecia to zestaw ćwiczeń dla uczniów ułatwiający zrozumienie i zapamiętanie treści wystawy. W broszurze umieszczono również kalendarium oraz bibliografię.

Uwaga!

Ze względu na drastyczność tematu wystawa nie jest rekomendowana dla uczniów poniżej 14 r.ż.

CZĘŚĆ I

OGÓLNE WSKAZANIA DYDAKTYCZNE DO NAUCZANIA O HOLOKAUŚCIE

Historia Zagłady ludności żydowskiej jest tematem złożonym w procesie nauczania. Niesie ze sobą wyzwania na kilku poziomach:

- efektywne przekazanie treści;
- zapanowanie nad emocjami uczniów wywołanymi przez drastyczność tematu;
- określenie aspektu moralnego polegającego na: uświadomieniu zła, jakim jest ludobójstwo oraz zrozumieniu mechanizmów prowadzących jednostkę do popełnienia zbrodni.

Holokaust, czyli historia krańcowych doświadczeń, silnie osadzona jest w emocjach i reakcjach ludzkich. Umożliwia mocniejszą identyfikację odbiorcy z tematem (ofiarami), ale równocześnie pozwala na uniwersalizację wniosków, otwierając dyskusję nad kwestią m.in. odpowiedzialności indywidualnej w sytuacjach skrajnych czy związku przemocy symbolicznej z przemocą fizyczną. W światowych koncepcjach nauczania o Holokauście dominuje pogląd, że temat ten powinien służyć nie tylko poszerzeniu wiedzy o przeszłości, ale ma duże znaczenie etyczne – zapobiec kolejnym ludobójstwom.

Różnorodność źródeł do historii Holokaustu pozwala na różnicowanie metod pracy w zależności od wieku i dojrzałości emocjonalnej uczniów. Źródła, jakimi dysponujemy, można podzielić według kilku kluczy, np.:

- klasycznej typologii źródłoznawczej: pisane (dokumenty, dzienniki, notatki), wywołane (relacje, świadectwa), ikonograficzne (fotografie, filmy, dzieła sztuki), miejsca pamięci;
- źródła reprezentujące perspektywę wszystkich trzech grup uczestników Holokaustu: ofiar, sprawców i świadków;
- źródła pochodzące od różnych grup wiekowych ofiar.

Bardzo cennym źródłem, charakterystycznym dla tematów zbrodni wojennych, w tym Zagłady, są zeznania świadków i oskarżonych z powojennych procesów zbrodniarzy niemieckich i ich współpracowników. Stwarzają one możliwość próby zbliżenia się, poznania motywacji sprawcy, okoliczności prowadzących go do zbrodni, a w związku z tym mają duży potencjał wychowawczy. Ich analiza pozwala na przedyskutowanie z uczniami problemu indywidualnej winy za zbrodnie (czy wykonywanie rozkazów zwalnia z odpowiedzialności; czy zniewolenie ideologią wzmacnianą nowoczesnymi narzędziami propagandowymi może być częściowym usprawiedliwieniem). To z kolei może doprowadzić do podjęcia podczas lekcji ważnej dla powojennej światowej humanistyki dyskusji: czy zbrodniarzem człowiek się rodzi, czy się nim staje.

Warto zwrócić uwagę na ostatni z wymienionych podziałów źródeł. Istnienie źródeł wytworzonych przez dzieci i młodzież ma szczególną wartość w procesie nauczania, zwłaszcza tematów martyrologicznych. Nie tylko pozwala na zindywidualizowanie historii (co zapobiega odhumanizowaniu ofiar w przypadku operowania wielkimi liczbami), ale również umożliwia utożsamienie się ucznia z bohaterem, a przez to nadanie historii większego ładunku emocjonalnego oraz ułatwienie w zainteresowaniu i przyswojeniu tematu. Perspektywa dziecka jest niezwykle pomocna w nauczaniu uczniów młodszych klas. Dziecięcy opis świata pomaga w zrozumieniu dramatycznej rzeczywistości historycznej i pozwala nazwać to, co w języku dorosłych byłoby niezrozumiałe lub zbyt trudne emocjonalnie do przyswojenia.

Wystawa elementarna *Zagłada Żydów europejskich* oparta jest głównie na źródłach ikonograficznych, przede wszystkim fotografiach. Wbrew intencjom nazistowskich Niemiec Holokaust jest bardzo szeroko udokumentowany fotograficznie. Obfitość tych fotografii wynikała m.in. z rosnącej w ówczesnej Europie popularności przenośnych aparatów fotograficznych.

Fotografie zdominowały również pamięć zbiorową o Zagładzie we współczesnych społeczeństwach. Fakt, że myślimy obrazami, czyni zdjęcia historyczne popularnym narzędziem w nauczaniu o Holokauście, choć wcale nie łatwym.

Korzystając w pracy z uczniami ze zdjęć dokumentujących Zagładę, należy pamiętać, że fotografia jako artefakt nigdy nie jest obiektywna. Stąd konieczność kontekstualizacji każdej fotografii. Podobnie jak źródła pisane, również zdjęcia dotyczące Holokaustu pochodzą od trzech grup uczestników: ofiar, sprawców i świadków, co determinuje ich przekaz.

Uchwycenie przez uczniów, którą perspektywę reprezentuje autor fotografii, może stwarzać większe trudności niż w przypadku źródeł pisanych. Dlatego przed przystąpieniem do analizy zdjęcia w klasie nieodzowna jest pomoc nauczyciela w postaci informacji o jego autorze i okolicznościach powstania. Wiedza ta wraz z dogłębną interpretacją obrazu uchroni uczniów od nieświadomego przejmowania wyobrażenia o Zagładzie zgodnego z intencjami sprawców.

W tym miejscu warto zwrócić uwagę na typologię fotografii wykonanych przez Niemców. Robiono je przede wszystkim w dwóch celach:

- propagandowym (pokazanie nędzy więźniów getta jako wynik ich naturalnych predyspozycji a nie warunków stworzonych przez Niemców, pogłębienie ich demagogicznego odhumanizowania);
- pamiątkowym, tzn. wykonanym przez szeregowych funkcjonariuszy dla celów prywatnych (np. upamiętnienie egzotycznego z perspektywy niemieckiej świata Żydów wschodnioeuropejskich – zdjęcia w gettach; zilustrowanie dla rodziny trudów swojej służby – zdjęcia z egzekucji, deportacji).

W przypadku fotografii wykonanych przez ofiary również istotne jest poznanie okoliczności: niekiedy więźniowie gett fotografowali na polecenie Niemców (np. casus getta łódzkiego), ale i dla celów prywatnych, np. dokumentowanie zbrodni, upamiętnienie najbliższych. W tej sytuacji zdjęcia, mimo jednego autora, bardzo różnią się w wymowie i przekazie.

Wybierając zdjęcia do lekcji, należy unikać ujęć naruszających wrażliwość uczniów, a przede wszystkim szacunek wobec ofiar.

Obecnie w nauczaniu o ofiarach zbrodni, w tym Holokauście, kładzie się duży nacisk na ukazanie świata sprzed tragedii, tak w wymiarze indywidualnym (życie codzienne i rodzinne jednostki, jej marzenia), jak i grupowym (wspólnota, której nie ma). W przypadku tematu Zagłady istotne jest uwypuklenie, że w wyniku polityki eksterminacyjnej nazistowskich Niemiec zamordowano miliony ludzi (wymiar demograficzny zbrodni), ale i zniszczono pewną wspólnotę (wymiar kulturowy). Dlatego przed przystąpieniem do omawiania historii Holokaustu warto przybliżyć uczniom m.in.:

- kulturę sztetla, która całkowicie zniknęła z krajobrazu kulturowego Polski i Europy Środkowo-Wschodniej;
- zjawisko tzw. ulicy żydowskiej, czyli bujnego życia kulturalno-społeczno-politycznego żydowskich mieszkańców dużych miast polskich, zwłaszcza Warszawy.

Poznanie ofiar jako ludzi żyjących pełnią życia, w które wtargnęła nagle tragedia, pomaga w rozbudzeniu u ucznia empatii, ale również poczucia straty. Wychodząc naprzeciw tym tendencjom, Instytut Yad Vashem wraz z Instytutem Pamięci Narodowej opracowały scenariusz lekcji *Jesteśmy polskimi Żydami*, dostępny pod adresem: <https://www.yadvashem.org/education/other-languages/polish/educational-materials/polish-jews.html>

Omawiając dzieje Zagłady, konieczny jest szerszy kontekst historyczny. Chodzi m.in. o przedstawienie źródeł ideowych i filozoficznych prowadzących do programu narodowosocjalistycznego. Równie istotne jest prześledzenie losów innych grup narodowościowych i społecznych, które stały się ofiarami polityki eksterminacyjnej III Rzeszy (niepełnosprawni, polska inteligencja, jeńcy sowieccy, Romowie i Sinti). Posłuży to wyjaśnieniu drogi prowadzącej do Holokaustu w wymiarze praktycznym (doświadczenia różnych metod mordowania) i psychologicznym (proces osławiania wykonawców z aktem zabijania).

Temat Zagłady wydaje się – ze względu na związek z elementarnymi uczuciami i reakcjami ludzkimi – odpowiedni do nauczania metodą dramy. Wśród edukatorów nie ma jednak konsensusu co do użyteczności tej metody. Wprawdzie pozwala ona na silne rozwinięcie empatii uczniów, a przez to dogłębne zrozumienie dramatu ofiar, ale – paradoksalnie – stwarza niebezpieczeństwo strywializowania tragedii, tzn. może skutkować przekonaniem ucznia o własnym doświadczeniu Holokaustu. Przykładem takiej skrajnej reakcji jest zaobserwowany niedawno trend na jednej z aplikacji internetowych, polegający na odgrywaniu przez młodych użytkowników ról ofiar Zagłady poprzez wygłaszanie zmyślonych monologów z zaświatów w obozowym anturażu.

Kończącym etapem nauczania o Holokauście w szkole powinna być wizyta w miejscu pamięci związanym z eksterminacją Żydów. Wówczas wiedza zdobyta na lekcjach w oparciu o wykład, pracę ze źródłami, współczesnym filmem fabularnym lub dokumentalnym, znajdzie swoje uzupełnienie i podsumowanie w obcowaniu z autentycznymi przestrzeniami związanymi z Zagładą. Miejsca te zilustrują wiedzę, pozwolą na pełniejsze jej wyobrażenie. Chodzi nie tylko o wizyty w muzeach – byłych obozach zagłady, ale również na terenach dawnych gett. Warto pamiętać, że każde z tych muzeów obok zwiedzania z przewodnikiem ma w ofercie warsztaty dla uczniów. Ważne jest, aby odpowiednio przygotować młodzież do wizyty, w czym pomóc mogą materiały publikowane na stronach internetowych muzeów.

W opisie metod eksterminacji trzeba mieć na uwadze zasadę, że niedopowiedzenie jest lepsze niż nadmiar informacji, w tym wypadku drastycznych szczegółów. Wywoływanie zbyt silnych emocji u uczniów zmniejszy ich zdolności uczenia się/zapamiętywania.

CZĘŚĆ II

POLITYKA NAZISTOWSKICH NIEMIEC WOBEC ŻYDÓW PRZED II WOJNĄ ŚWIATOWĄ

W 1933 r. wybory do parlamentu niemieckiego wygrała Narodowosocjalistyczna Niemiecka Partia Robotników (NSDAP). Jej ideolog i przywódca - Adolf Hitler - został mianowany kanclerzem Niemiec. Wkrótce, realizując swój rasistowski program polityczny, naziści rozpoczęli prześladowania żydowskich mieszkańców Niemiec, m.in. poprzez antysemicką propagandę oraz dyskryminujące ustawy. Do wybuchu II wojny światowej niemieckich Żydów pozbawiono obywatelstwa oraz pracy w instytucjach państwowych, przejęto ich przedsiębiorstwa oraz zabroniono małżeństw z Niemcami. Celem Adolfa Hitlera było zmuszenie wszystkich Żydów do opuszczenia kraju.



Na zdjęciu: ulica w Berlinie, 1937 r. Fot. domena publiczna

STREFA EDUKACJI

ZWRÓĆ UWAGĘ NA:

- źródła teorii rasowych wynikające z polityki kolonialnej państw Europy Zachodniej, przede wszystkim Wielkiej Brytanii oraz powszechne wśród europejskich polityków przyzwolenie na represje i wyzysk miejscowej ludności w koloniach (schemat powtórzony przez nazistowskie Niemcy w Europie Środkowo-Wschodniej).
- źródła przemocy politycznej w Europie w dwudziestoleciu międzywojennym:
 - przyzwolenie na przemoc w życiu publicznym przez radykalne ruchy społeczne przełomu XIX i XX w. wraz z głębokim konfliktem ideologicznym w społeczeństwach Europy po I wojnie światowej (brutalna rywalizacja ruchów prawicowych z lewicowymi);
 - rozwój nacjonalizmów zbudowanych na etnicznej wyłączości, wzmocnionych powersalskim łańcem w Europie (powstanie państw narodowych z dużym odsetkiem mniejszości narodowych oraz obszarami spornymi);
 - pojawienie się nowego typu antysemityzmu – rasistowska nienawiść do Żydów w odróżnieniu od wcześniejszej, motywowanej religijnie;
 - rozwój ruchów paramilitarnych po 1918 r. jako skutek wysokiego odsetka zmobilizowanych mężczyzn podczas I wojny światowej;
 - poczucie narodowego upokorzenia przegraną w I wojnie światowej i stratami terytorialnymi w społeczeństwie niemieckim;
 - radykalne, a zarazem utopijne projekty modernizacji społeczeństwa oraz człowieka.



Rozwijająca się na przełomie XIX i XX w. nauka o genach i dziedziczeniu w przyrodzie doprowadziła do powstania teorii rasowych dzielących ludzi na rasy, którym przypisywano trwałe cechy psychiczne i fizyczne. Naziści rozwinęli te teorie klasyfikując ludzkość na rasę nadludzi i podludzi. Do tej drugiej zaliczyli m.in. Romów, Słowian oraz Żydów, tym ostatnim przypisując wpływ na przegraną Niemiec w I wojnie światowej, władzę nad światową gospodarką i propagowanie komunizmu.

- ◀ Na zdjęciu: *plakat propagandowej wystawy niemieckiej „Wieczny Żyd” z 1937. Fot. domena publiczna*

Od kwietnia do czerwca 1933 r. naziści zorganizowali w większych niemieckich miastach akcje publicznego palenia książek autorów żydowskich oraz przeciwników politycznych. Akcję tłumaczono oczyszczaniem literatury i nauki niemieckiej z wrogich wpływów.



- ▲ Na zdjęciu: *członkowie NSDAP okleją okno wystawowe namawiając do bojkotu żydowskich sklepów, Berlin, czerwiec 1933 r. Fot. domena publiczna*



- ▲ Na zdjęciu: *palenie książek w centrum Berlina, maj 1933 r. Fot. domena publiczna*

WSKAZÓWKA

Analizę tej części wystawy można poszerzyć o teksty źródłowe na temat początków teorii rasowych w Europie dostępne pod linkiem <https://edukacja.ipn.gov.pl/edu/szkolenia-dla-nauczycie/korzenie-totalitaryzmow>

POCZĄTEK WOJNY

Gdy 1 września 1939 r. wojska niemieckie rozpoczęły inwazję, w Polsce mieszkało ponad 3 mln Żydów. Wkraczający żołnierze Wehrmachtu dopuszczali się okrucieństwa i poniżali ludność żydowską. Bezczeszczone synagogi, demolowano żydowskie sklepy, zmuszano Żydów do bezpłatnych i poniżających prac publicznych. Wkrótce niemieckie władze okupacyjne odebrały Żydom majątki i oszczędności oraz zakazały korzystania z wielu miejsc publicznych, m.in. parków, restauracji. W środkach komunikacji miejskiej wprowadzono segregację.



Antysemicka propaganda nazistowskich Niemiec wykorzystywała wizerunek tzw. Żydów wschodnich, żyjących w tradycyjnych, religijnych wspólnotach na terenie II Rzeczypospolitej. Częstym sposobem publicznego poniżania Żydów przez Niemców było obcinanie im brody i pejsów, które w judaizmie symbolizują posłuszeństwo Bogu.

▶
Na zdjęciu: funkcjonariusze niemieccy obcinają pejsy synowi rabina z Warty. Chwilę później mężczyzna został powieszony.
Warta, 14 kwietnia 1942 r.
Fot. AIPN

▲
Na zdjęciu: płonąca synagoga w Łęczycy, 1940 r.
Fot. AIPN



Pod koniec 1939 r. w Generalnym Gubernatorstwie (centralne i południowo-wschodnie ziemie polskie okupowane przez III Rzeszę) niemieckie władze wprowadziły obowiązek noszenia przez Żydów na prawym przedramieniu białej opaski z gwiazdą Dawida. Na większości ziem polskich wcielonych do Rzeszy obowiązywała żółta gwiazda naszyta z przodu i tyłu ubrania wierzchniego. W ciągu trzech lat taki rodzaj oznakowania ludności żydowskiej Niemcy wprowadzili w pozostałych okupowanych państwach europejskich.



STREFA EDUKACJI

ZWRÓĆ UWAGĘ NA:

- na ziemiach polskich zajętych przez Niemców w 1939 r. mieszkało około 2 mln Żydów, z czego prawie 3/4 na terenach Generalnego Gubernatorstwa.
- wraz z wkroczeniem wojsk niemieckich i pierwszymi prześladowaniami z zachodniej i centralnej Polski uciekło na tereny polskie zajęte przez ZSRS około 250 tys. Żydów. Część z nich powróciła z czasem na obszar okupowany przez Niemców z obawy przed sowieckimi represjami lub z troski o losy bliskich. Większość polskich Żydów ocalałych z Holocaustu to osoby, które wojnę przeżyły na terenie ZSRS.
- już w pierwszych tygodniach po inwazji niemieckiej na Polskę z inicjatywy Niemców powstały lokalne rady żydowskie (Judenraty) dla wykonywania zarządzeń niemieckich dotyczących tej grupy ludności, m.in. spisu wszystkich Żydów i ich majątku, dostarczania wyznaczoną przez Niemców liczbę mężczyzn do wykonywania bieżących robót publicznych, np. odgruzowywania czy odśnieżania ulic.
- pierwotne plany niemieckie przewidywały skoncentrowanie wszystkich Żydów w dystrykcie lubelskim (tzw. plan Nisko). W toku realizacji okazało się to niemożliwe organizacyjnie i spotkało się ze sprzeciwem generalnego gubernatora Hansa Franka.
- zgodnie z planem całkowitej germanizacji ziem polskich wcielonych do Rzeszy w latach 1939-1940 Niemcy wysiedlili do Generalnego Gubernatorstwa około 140 tys. Żydów.

WSKAZÓWKA

Przydatnym podsumowaniem działań wojennych i zbrodni we wrześniu 1939 r. może być infografika dostępna pod linkiem <https://edukacja.ipn.gov.pl/edu/materialy-edukacyjne/infografiki-historyczn/93174,Wrzesien-1939.html>

Na zdjęciu: więźniowie getta w Łodzi. Fot. AIPN

IZOLACJA W GETTACH

W ciągu kilku miesięcy po zajęciu Polski niemieckie władze okupacyjne przystąpiły do odizolowania miejscowej ludności żydowskiej od reszty mieszkańców. Na wsiach, w miasteczkach i dużych miastach powstawały dzielnice zamknięte. Łącznie na okupowanych ziemiach polskich utworzono ponad 400 gett. Po ataku na ZSRS w 1941 r. Niemcy kontynuowali tworzenie gett na Litwie, Łotwie oraz polskich Kresach Wschodnich.



Na zdjęciu: kładka nad ulicą łącząca dwie części getta w Skierniewicach. Fot. AIPN



▲ Na zdjęciu: przesiedlanie Żydów krakowskich do getta, marzec 1941 r. Fot. AIPN

Na teren getta często wybierano najbardziej zaniedbane dzielnice miast.



▲ Na zdjęciu: jedna z bram getta w Łodzi. Napis na tablicy: „Żydowska dzielnica mieszkaniowa. Wstęp wzbroniony”. Fot. AIPN

Oficjalnie władze niemieckie usprawiedliwiały tworzenie gett niebezpieczeństwem epidemii chorób zakaźnych ze strony Żydów. Na ulicach miast po tzw. aryjskiej stronie pojawiły się niemieckie plakaty przestrzegające Polaków przed kontaktami z ludnością żydowską pod pretekstem groźby epidemii.



▶ Na zdjęciu: niemiecki plakat propagandowy. Fot. AIPN

STREFA EDUKACJI

ZWRÓĆ UWAGĘ NA:

- według pierwotnych planów niemieckich getta miały być tymczasowym, krótkotrwałym miejscem skupienia ludności żydowskiej przed jej dalszym wysiedleniem na Wschód.
- getta na ziemiach polskich nie powstawały równocześnie, co było związane z początkowym brakiem koordynacji działań administracji niemieckiej wobec miejscowych Żydów. Pierwszą dzielnicę zamkniętą (jedynie taką nazwą posługiwali się Niemcy) utworzono już w październiku 1939 r. w Piotrkowie Trybunalskim. Wiosną 1942 r. powstało getto w Będzinie.
- najdłużej istniejącym gettem było getto w Łodzi. Wynikało to z jego znaczenia gospodarczego dla Rzeszy. W szczytowym okresie 95% więźniów było zatrudnionych w specjalnie zorganizowanych zakładach rzemieślniczych i fabrykach (tzw. resortach), przy produkcji m.in. na potrzeby armii niemieckiej. Getto zlikwidowano w sierpniu 1944 r.
- w obliczu głodowych racji żywnościowych więźniowie gett zdobywali dodatkową żywność poprzez tzw. szmugiel, czyli przemyt towarów zakupionych po tzw. aryjskiej stronie. Ze względu na niski wzrost i większą sprawność fizyczną niezbędną w pokonywaniu ukrytych przejść w murach getta szmuglem często zajmowały się dzieci. Wykorzystywały również moment nieuwagi pilnujących bram getta policjantów. Wiele z nich zostało zastrzelonych przy próbie przemytu. Inną formą szmuglu było m.in. wykorzystanie wozów wywożących odpady z getta lub tramwajów przejeżdżających przez getto (casus Warszawy), z których polscy współpracownicy wyrzucali towar w umówionym miejscu.
- funkcja przewodniczącego Judenratu wiązała się poprzez przymus wykonywania zarządzeń niemieckich z nierozwiązywalnymi dylematami moralnymi. Stąd wśród ocalałych wiele kontrowersji wzbudzali przewodniczący rady żydowskiej Chaim Rumkowski w getcie łódzkim oraz Przewodniczący Centrali Rad Starszych Wschodniego Górnego Śląska Mojżesz Merin. Obaj przyjęli zasadę, że tylko wykazanie przydatności Żydów jako siły roboczej jest jedynym sposobem na ich ocalenie. Taka polityka skutkowała z ich strony wskazywaniem do kolejnych kontyngentów przeznaczonych do obozów zagłady ludzi nieproduktywnych – dzieci, starców, chorych. Do dziś obaj są przedstawiani jako przeciwieństwo postawy Adama Czerniakowa, który nie chciał wyznaczać kontyngentów popełnił samobójstwo.

WSKAZÓWKA

Getto warszawskie jest najlepiej udokumentowane fotograficznie ze wszystkich gett. Propagandowe wykorzystywanie obrazów getta omawia na przykładzie filmu niemieckiego nakręconego w getcie warszawskim w 1942 r. artykuł dostępny pod linkiem <http://www.polska1918-89.pl/pdf/nie-takie-straszne-zycie,1781.pdf>

Przykładem zdjęć robionych przez Niemców na prywatne potrzeby jest fragment amatorskiego nagrania wykonanego przez anonimowego funkcjonariusza niemieckiego w okresie 1940-1941, przedstawiającego okupowaną Warszawę. Ten zrekonstruowany cyfrowo film, obecnie znajdujący się w zasobach archiwum IPN, zawiera kilka ujęć z getta, które warto przeanalizować z uczniami np. według schematu:

- co przedstawiają poszczególne sceny?
- jakie czynności wykonują uwiecznione osoby?
- jaki charakterystyczny element zawiera ich odzież?
- w jaki sposób getto było oddzielone od pozostałej części miasta?
- kto pilnował wejścia do getta?
- dlaczego chłopiec w przedostatniej scenie płacze?

Film dostępny pod linkiem <https://www.youtube.com/watch?v=PHaWL6XuoUg>

Więcej na temat postaci Chaima Rumkowskiego i kontrowersji, jakie wzbudzała wśród współczesnych jego polityka w getcie, znajduje się w artykule pod linkiem <http://www.polska1918-89.pl/pdf/mordechaj-chaim-rumkowski-%E2%80%93-kat-czy-ofiara,1392.pdf>

LOS ŻYDÓW W OKUPOWANEJ EUROPIE

W połowie 1941 r., po inwazji na Europę Zachodnią i ZSRS, pod rządami Rzeszy niemieckiej znalazła się większość europejskich Żydów. W trakcie wojny Niemcy rozważali różne sposoby ich izolacji lub eliminacji, m.in. rezerwat w okolicach Lublina, deportację na wyspę Madagaskar. Wraz z przygotowaniem do wojny przeciwko ZSRS pojawił się plan wysiedlenia całej europejskiej ludności żydowskiej w głąb państwa sowieckiego. Gdy strategia szybkiego zwycięstwa w ZSRS okazała się nierealna, wśród najwyższych władz III Rzeszy zapadła decyzja o wymordowaniu wszystkich Żydów w Europie. Wiosną 1942 r. Niemcy rozpoczęli deportację ludności żydowskiej z Europy Zachodniej i Południowej do obozów zagłady w okupowanej Polsce.

Jesienią 1941 r. Żydzi z Czech, Luksemburga i Rzeszy zostali deportowani do gett na ziemiach polskich, litewskich i łotewskich. *W swoich, w wielu wypadkach tyrolskich strojach z zielonymi kapeluszami z piórkiem, z długimi fajkami, objuczeni zwojami parasoli, z bateriami termosów, w krótkich górskich futerkach. To wszystko, na czym oko spoczęło przy ich widoku, było tak osobliwe, tak inne, tak obce naszemu klimatowi, jak sama ich wewnętrzna prezencja, jak charakterystyczny dialekt ich wiedeńskiej gwary* – pisano w Kronice łódzkiego getta.

Na zdjęciu.: Żydzi z Europy Zachodniej przesiedleni do łódzkiego getta, 1941 r. Fot. AIPN



W obawie przed opinią publiczną Niemcy nie tworzyli gett w III Rzeszy ani w okupowanych krajach zachodnioeuropejskich. W tych ostatnich wprowadzili antyżydowskie ustawodawstwo na wzór ustaw obowiązujących w Niemczech, a w 1941 r. zakaz emigracji. Dzielnicę zamkniętą zorganizowali natomiast w Salonikach (Grecja) oraz kilkunastu węgierskich miastach. W mieście Teresin (Theresienstadt) w Protektoracie Czech i Moraw stworzyli tzw. wzorcowe getto, które miało udowodniać międzynarodowej opinii publicznej humanitarne traktowanie Żydów przez władze niemieckie. Mimo swego statusu ponad 80% jego więźniów zmarło lub zostało zamordowanych.



◀ Na zdjęciu: scena kręcenia propagandowego filmu w teresińskim getcie. Fot. domena publiczna

Na zdjęciu: Żydzi bez obywatelstwa francuskiego uwięzieni w obozie internowania Drancy koło Paryża, skąd od czerwca 1942 r. trafiali do obozu zagłady KL Auschwitz, sierpień 1941 r. Fot. Wisch/ Bundesarchiv/ domena publiczna



STREFA EDUKACJI

ZWRÓĆ UWAGĘ NA:

- Niemcy nie zakładali gett na terenie tzw. Starej Rzeszy i w okupowanej Europie Zachodniej, choć jeszcze przed wybuchem wojny wprowadzono w Niemczech zakaz zamieszkiwania w jednej kamienicy przez lokatorów żydowskich i nieżydowskich, co oznaczało *de facto* odseparowanie Żydów w odrębnych budynkach mieszkalnych.

Państwa okupowane:

- w każdym okupowanym państwie (poza Danią) Niemcy wprowadzali antyżydowskie ustawodawstwo (konfiskata majątku, zakaz udziału w życiu publicznym, oznakowanie).
- wraz z uruchomieniem obozów zagłady na okupowanych ziemiach polskich Niemcy umieszczali zachodnioeuropejskich Żydów, przeznaczonych do transportu, w obozach zbiorczych/tranzytowych.
- jedynym okupowanym przez Niemcy krajem (poza ZSRS), z którego nie wywożono Żydów do obozów zagłady, ale mordowano na miejscu, była Serbia.
- w organizowaniu deportacji Żydów zachodnioeuropejskich do obozów zagłady pomagali Niemcom policjanci francuscy (państwo Vichy), holenderscy i norwescy. Udziału we współpracy odmówili Belgowie i Duńczycy. Ci ostatni przeprowadzili z udziałem policji i osób cywilnych masową ucieczkę większości Żydów do Szwecji (ponad 7 tys. osób). Równocześnie we wszystkich okupowanych krajach istniało antyniemieckie podziemie, które m.in. angażowało się w pomoc ukrywającym się Żydom.

Państwa sojusznicze:

- Włochy wprowadziły ustawy antyżydowskie w 1938 r. Niemniej w czasie wojny odmawiały deportacji do obozów zagłady włoskich Żydów oraz Żydów z włoskich stref okupacyjnych (południowo-wschodnia Francja, wschodnie wybrzeże Adriatyku). Transport włoskich Żydów do obozów zagłady rozpoczął się w 1943 r. wraz z wkroczeniem Niemców do Włoch.

- Bułgaria organizowała deportacje do obozów zagłady Żydów z okupowanej Macedonii i Tracji. Wobec silnych protestów społecznych rząd bułgarski nie zgodził się na deportację bułgarskich Żydów.
- Słowacja własnymi siłami zgromadziła i deportowała do granic z Generalnym Gubernatorstwem 2/3 miejscowych Żydów. Tam funkcjonariusze słowaccy przekazali deportowanych niemieckiej policji i SS, które przetransportowały ich do obozów zagłady. Rząd słowacki odmówił deportacji pozostałych Żydów.
- Rumunia była jedynym suwerennym państwem (w sojuszu z Rzeszą niemiecką), które aktywnie włączyło się w eksterminację Żydów: po rozpoczęciu inwazji niemieckiej na ZSRS wojsko rumuńskie, przy współpracy niemieckiej, dokonało pogromu około 13 tys. żydowskich mieszkańców miasta Jassy oraz masowo rozstrzelało około 200 tys. Żydów z Besarabii, Bukowiny i Naddniestrza.

WSKAZÓWKA

Przy tym zagadnieniu pomocna będzie mapa polityczna Europy przedstawiająca stan w przededniu ataku na ZSRS oraz mapa działań wojennych na Bałkanach. Ważne jest, aby uczniowie potrafili wskazać państwa europejskie sprzymierzone z III Rzeszą oraz przez nią okupowane.

Warto zwrócić uwagę uczniów na odmienną – do 1942 r. – politykę niemiecką wobec Żydów polskich i z krajów nadbałtyckich a zachodnioeuropejskich (skala represji, brutalność ataków fizycznych, getta).



PRACA PRZYMUSOWA

W niektórych gettach i poza ich granicami część więźniów zdolnych do pracy Niemcy zatrudniali w warsztatach produkujących na potrzeby Wehrmachtu lub prywatnych firm. Oprócz tego od początku okupacji na ziemiach polskich władze niemieckie uruchamiały obozy pracy, w których osadzano polskich Żydów. Pracowali przy budowie dróg, linii kolejowych lub w fabrykach. Łącznie powstało ponad 400 takich obozów.

Wielu żydowskich przymusowych robotników wierzyło, że ich przydatność dla gospodarki niemieckiej jest ratunkiem przed śmiercią. Przykładem takiego przekonania jest hasło powtarzane przez przewodniczącego Judenratu w łódzkim getcie: „Naszą jedyną drogą jest praca”. W obliczu klęski wojennej Niemcy zamordowali również te grupy więźniów.

▲
Na zdjęciu: *dzieci pracujące w szwalni na terenie getta łódzkiego, Łódź 1943 r. Fot. APŁ*



▲
Na zdjęciu: *grupa chłopców pracujących w warsztacie ślusarskim w getcie, Warszawa 1940 r. Fot. AIPN*



▲
Na zdjęciu: *Getto w Bochni, wyrób mioteł. Fot. AIPN*

STREFA EDUKACJI

ZWRÓĆ UWAGĘ NA:

- doświadczenie pracy przymusowej w czasie II wojny światowej było udziałem wszystkich narodów, które znalazły się pod okupacją niemiecką, zarówno jeńców wojennych, jak i osób cywilnych.
- praca przymusowa była zorganizowana na kilku poziomach: warsztaty na terenie gett, obozy pracy, obozy koncentracyjne i zakwaterowanie w indywidualnych gospodarstwach rolnych na terenie Rzeszy.
- w granicach Rzeszy z 1942 r. łącznie w trakcie wojny było zatrudnionych około 13 mln robotników przymusowych, w tym 1,6 mln więźniów obozów.
- jako pierwsze na ziemiach polskich pod okupacją niemiecką powstały obozy pracy przymusowej dla Żydów, najliczniejsze ze wszystkich typów obozów na tym obszarze. Pracowały na potrzeby niemieckiej administracji, wojska, kolei i prywatnych przedsiębiorstw. Zwykle były usytuowane na terenie przyzakładowym.
- najpóźniej wywożono do obozów zagłady więźniów gett zatrudnionych w niemieckich warsztatach.
- innego typu obozem był obóz koncentracyjny KL Warschau zorganizowany latem 1943 r. Przebywający w nim żydowscy więźniowie – przywożeni z innych obozów – pracowali przy odgruzowywaniu terenu byłego getta. W Krakowie również powstał obóz na bazie istniejącego wcześniej getta – KL Płaszów (Płaszów). Jedną z jego filii mieściła się przy Fabryce Naczyń Emaliowanych Oscara Schindlera.

WSKAZÓWKA

Zagadnienie obozów pracy dla Żydów można zilustrować fotografiami pochodzącymi z raportu Fritza Katzmanna, szefa SS i policji w dystrykcie Galicja, odpowiedzialnego za realizację tzw. akcji Reinhardt na tym terenie. Analiza zdjęć oraz dokumentów z wytycznymi na temat organizacji pracy i obozów umożliwi uczniom poznanie warunków życia więźniów. <https://przystanekhistoria.pl/pa2/biblioteka-cyfrowa/publikacje/23968,Rozwiazaniekwestii-zydowskiej-w-dystrykcie-Galicja-Raport-Fritza-Katzmanna.html> ss. 25-39.

Przybliżając historię obozu w Płaszowie warto skorzystać z przewodnika historycznego dostępnego pod linkiem <https://przystanekhistoria.pl/pa2/biblioteka-cyfrowa/publikacje/24118,Niemiecki-oboz-w-Plaszowie-1942-1945-Przewodnik-historyczny-wydanie-IIpoprawion.html>

DZIAŁALNOŚĆ EINSATZGRUPPEN WE WSCHODNIEJ EUROPIE

Zagłada Żydów rozpoczęła się na terenach krajów nadbałtyckich, wschodniej Rzeczypospolitej oraz północno-wschodniej Rumunii. 22 czerwca 1941 r. na tereny te, wcześniej okupowane przez ZSRS, wkroczyła armia niemiecka rozpoczynając wojnę ze Związkiem Sowieckim. Podążające za wojskiem formacje Einsatzgruppen (grupy do zadań specjalnych) otrzymały rozkaz rozstrzelania wszystkich Żydów płci męskiej; kilka tygodni później rozkazem objęto również kobiety i dzieci. Łącznie w tych masowych egzekucjach zginęło około 1 250 tys. osób.



Na zdjęciu.: rozstrzeliwanie Żydów przez Einsatzgruppen na Ukrainie, 1942 r.
Fot. domena publiczna

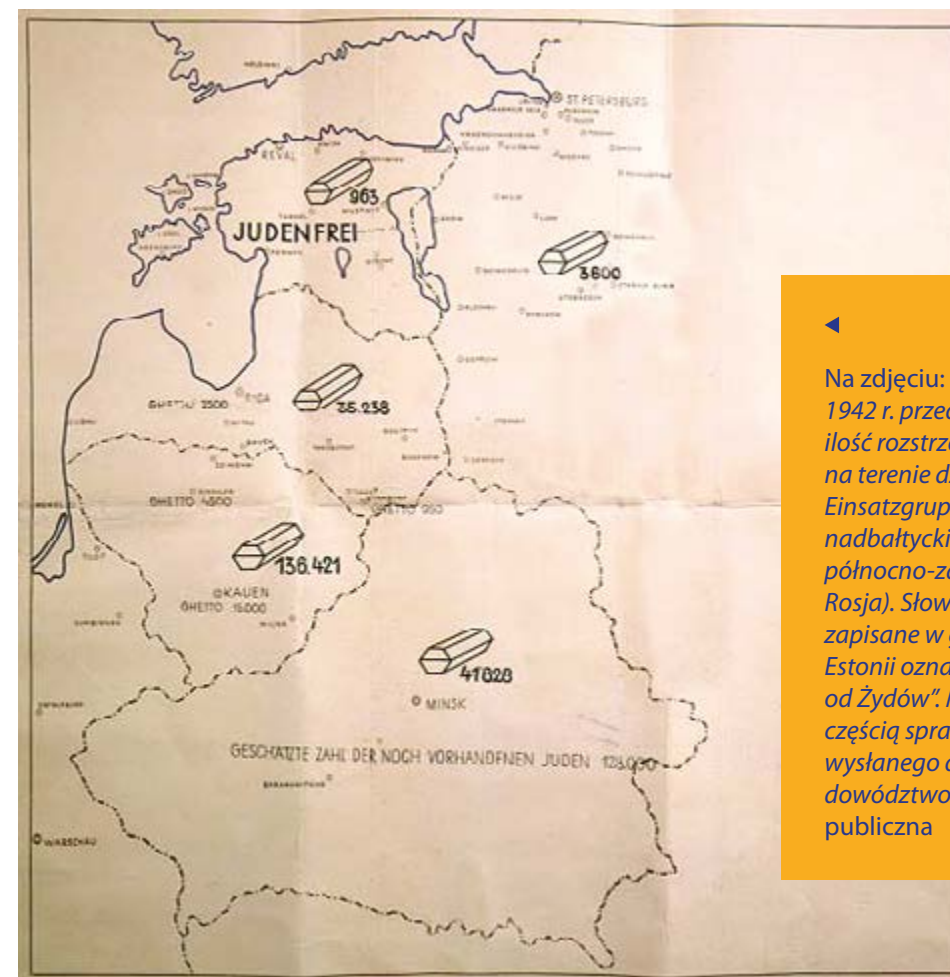
Jako urzędnik byłem wychowywany w duchu bezwzględnej lojalności i posłuszeństwa dla władzy państwowej. Dlatego nie starałem się unikać, omijać lub dosłownie odmawiać wykonania rozkazów, jeśli chodzi o egzekucje.

Josef Uhl, adiutant dowódcy Batalionu 322



Wśród mieszkańców ziem, które latem 1941 r. znalazły się pod okupacją niemiecką, propaganda nazistowska rozpowszechniała przekonanie, że winę za zbrodnie dokonywane wcześniej na tych terenach przez komunistów ponoszą Żydzi. Celem tych zabiegów było sprowokowanie miejscowej ludności do wystąpień antyżydowskich. Szacuje się, że na terenach tych doszło do ponad 200 pogromów.

◀ Na zdjęciu: ofiara pogromu we Lwowie, lipiec 1941 r. Fot. domena publiczna



◀ Na zdjęciu: mapa z grudnia 1942 r. przedstawiająca ilość rozstrzelanych Żydów na terenie działalności Einsatzgruppe A (kraje nadbałtyckie, Białoruś, północno-zachodnia Rosja). Słowo „judenfrei” zapisane w granicach Estonii oznacza „wolny od Żydów”. Mapa była częścią sprawozdania wysłanego do Berlina przez dowództwo. Fot. domena publiczna

STREFA EDUKACJI

ZWRÓĆ UWAGĘ NA:

- planowe, masowe mordowanie Żydów rozpoczęło się na ziemiach, które doświadczyły podwójnej okupacji – najpierw sowieckiej, potem niemieckiej.
- funkcjonariusze Einsatzgruppen rozstrzelujący Żydów na ziemiach wschodnich II RP, w krajach bałtyckich oraz na ziemiach białoruskich i ukraińskich często mieli za sobą doświadczenie mordowania poprzez udział w egzekucjach na przedstawicielach polskiej inteligencji i działaczach społecznych realizowanych w ramach Intelligenzaktion na ziemiach włączonych do Rzeszy. Żaden z funkcjonariuszy uczestniczący w rozstrzelaniach, który odmówił wykonania rozkazu, nie został skazany na śmierć. W rzadkich przypadkach odmowy przenoszono funkcjonariusza do innego oddziału.
- rozstrzelanie ludności cywilnej, w tym kobiet i dzieci, było poprzedzone psychologicznym zabiegiem propagandowym polegającym na wpojeniu wykonawcom przekonania, że polska inteligencja (Intelligenzaktion) i Żydzi są śmiertelnymi wrogami narodu niemieckiego, a ich egzekucje są koniecznym elementem wojny obronnej.
- obok członków niemieckich Einsatzgruppen w rozstrzelaniu Żydów uczestniczyli również estońscy, litewscy, łotewscy i ukraińscy funkcjonariusze pomocniczych oddziałów policyjnych. Udział tych narodowości wynikał m.in. z pewnych kalkulacji politycznych: sowiecką okupację tych terenów zakończyli Niemcy, stając się w oczach miejscowych polityków potencjalnym sojusznikiem sprawy suwerenności tych narodów. Z kolei dla niemieckich formacji pomoc miejscowych sił była niezbędna do przeprowadzenia masowych egzekucji.
- jednym z największych miejsc zbrodni na tym obszarze była miejscowość Ponary niedaleko Wilna. Szacuje się, że w latach 1941-1944 rozstrzelano tam około 70-100 tys. osób, w większości wileńskich Żydów oraz jeńców sowieckich, polskich i litewskich więźniów politycznych.
- największa jednorazowa egzekucja odbyła się w Babim Jarze na Ukrainie. W ciągu dwóch dni oddziały Einsatzgruppen rozstrzelały około 34 tys. kijowskich Żydów.

WSKAZÓWKA

Podczas omawiania tego zagadnienia warto wykorzystać fragmenty dziennika Kazimierza Sakowicza, naocznego świadka rozstrzeliwań w Ponarach <https://ipn.gov.pl/pl/publikacje/ksiazki/13233,Kazimierz-Sakowicz-Dziennik-19411943.html> oraz reportaż Józefa Mackiewicza *Ponary-Baza*, opublikowany w zbiorze *Fakty, przyroda i ludzie*.

Więcej informacji na temat pogromów na ziemiach polskich znajduje się w artykule umieszczonym pod linkiem <http://www.polska1918-89.pl/pdf/pogrom-w-jedwabnem-,1940.pdf>

ZAGŁADA ŻYDÓW Z GENERALNEGO GUBERNATORSTWA

Wiosną 1942 r. Niemcy rozpoczęli akcję o kryptonimie „Reinhardt” - wymordowanie Żydów z getta na terenie Generalnego Gubernatorstwa. Getta likwidowano według następującego schematu: aby nie wzbudzać paniki wśród ofiar, Niemcy ogłaszali wysiedlenia do pracy na wschodzie i nakazywali zabrać najcenniejsze rzeczy. Ludzi zmuszano biciem oraz groźbą rozstrzelania do stawienia się w określonych punktach w getcie, skąd przewożono ich pociągami do miejsc zagłady.

Na zdjęciu: widok na boczną kolejową przy obozie zagłady w Treblince, listopad 1945. Fot. AIPN

Transporty odbywały się w zaplombowanych wagonach towarowych, w wielkim ścisku, dlatego wiele osób, wycieńczonych pobytem w getcie, nie przeżyło tej podróży. Akcję na terenach Generalnego Gubernatorstwa zakończono pod koniec 1943 r.



20 stycznia 1942 r. w berlińskiej dzielnicy Wannsee odbyła się konferencja wyższych urzędników III Rzeszy. Jej celem było skoordynowanie działań urzędów niemieckich w przeprowadzeniu, jak to określono, „ostatecznego rozwiązania kwestii żydowskiej”, czyli deportowania do obozów zagłady na ziemiach polskich wszystkich Żydów z okupowanej Europy.

Mimo starań Niemców w utajeniu prawdziwego celu wysiedleń z getta, wielu ludzi nie miało złudzeń, że czeka ich śmierć.

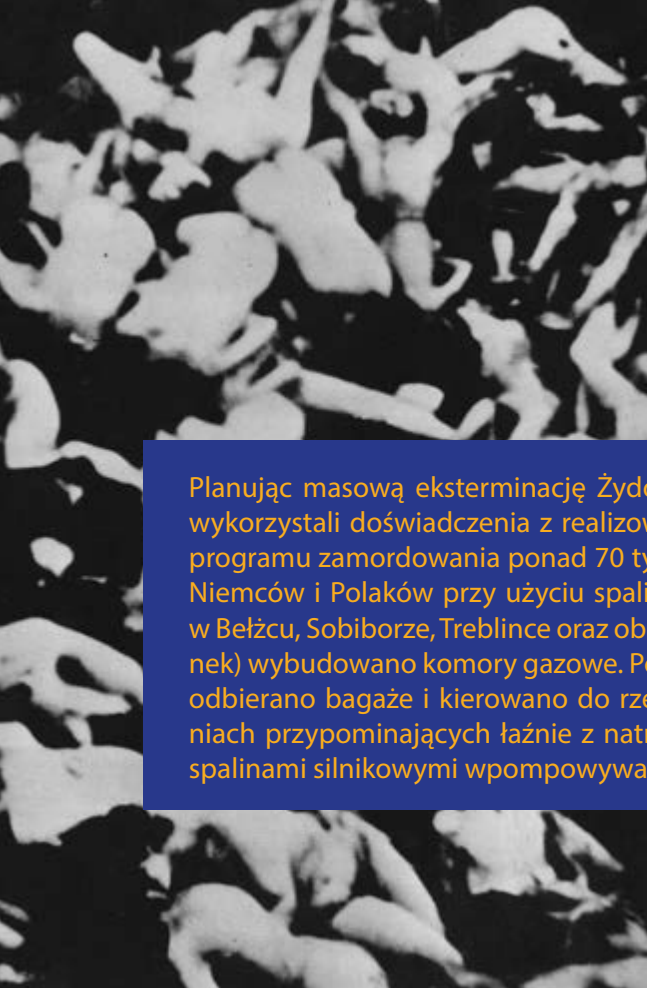
Land	Zahl
A. Österreich	151.000
Estland	43.700
Estgebiete	420.000
Generalgouvernement	2.284.000
Polen	400.000
Protektorat Böhmen und Mähren	74.700
Estland - Judenfrei -	
Lettland	3.500
Litauen	34.000
Belgien	43.000
Dänemark	5.500
Frankreich / Besetztes Gebiet	165.000
Unbesetztes Gebiet	700.000
Griechenland	69.000
Niederlande	160.000
Norwegen	1.300
B. Bulgarien	48.000
England	330.000
Finnland	2.300
Irland	4.000
Italien einschl. Sardinien	58.000
Albanien	200
Kroatien	40.000
Portugal	3.000
Rumänien einschl. Bessarabien	342.000
Schweden	8.000
Schwiz	18.000
Serbien	10.000
Slowakei	88.000
Spanien	6.000
Türkei (europ. Teil)	35.500
Ungarn	742.000
UdSSR	5.000.000
Ukraine	2.994.604
Weißrussland einschl. Ostpreußen	445.484
Zusammen: Über	11.000.000

Na zdjęciu: przygotowany na konferencję wykaz ilości Żydów w poszczególnych krajach europejskich. Fot. domena publiczna



Na zdjęciu: deportacja Żydów z getta warszawskiego do obozu zagłady w Treblince, lipiec/sierpień 1942 r. Fot. AIPN

Na zdjęciu: kryjówka na terenie getta warszawskiego sfotografowana przez ekipę niemiecką podczas jego likwidacji, kwiecień/maj 1943 r. Fot. AIPN



OBOZY ZAGŁADY W GENERALNYM GUBERNATORSTWIE

Planując masową eksterminację Żydów z gett na ziemiach polskich Niemcy wykorzystali doświadczenia z realizowanego wcześniej innego ludobójczego programu zamordowania ponad 70 tys. upośledzonych psychicznie i fizycznie Niemców i Polaków przy użyciu spalin. W nowopowstałych obozach zagłady w Bełżcu, Sobiborze, Treblince oraz obozie koncentracyjnym w Lublinie (Majdanek) wybudowano komory gazowe. Po przybyciu transportu z getta, więźniom odbierano bagaże i kierowano do rzekomej kąpieli. Stłoczeni w pomieszczeniach przypominających łaźnie z natryskami ludzie umierali przez uduszenie spalinami silnikowymi wpompowywanymi przez obsługę obozu.

◀ Na zdjęciu: ciała zamordowanych w obozie zagłady w Treblince.
Fot. domena publiczna

Przez pierwsze miesiące ciała ofiar zakopywano w masowych dołach na terenie obozów. Z czasem, chcąc zatrzeć ślady zbrodni, zwłoki palono w piecach krematoryjnych lub na specjalnych rusztach.



◀ Na zdjęciu: piec krematoryjny z obozu koncentracyjnego w Lublinie (Majdanku), lipiec 1944 r. Podobne używano w innych nazistowskich obozach. Fot. AIPN



◀ Na zdjęciu: obóz szkoleniowy dla przyszłych strażników obozowych w Trawnikach.
Fot. domena publiczna

Obozy zagłady, podobnie jak obozy koncentracyjne, były zarządzane przez SS – paramilitarną formację NSDAP, która przed wybuchem wojny przejęła kierownictwo nad niemiecką policją i służbami bezpieczeństwa. Strażnikami w obozach zagłady byli m.in. jeńcy sowieccy, dla których służba pod niemieckim dowództwem była sposobem na przeżycie – 3 milionów żołnierzy sowieckich pojmanych do niewoli przez Niemców zostało celowo zagłodzonych.

Najważniejsze niemieckie obozy koncentracyjne i niemieckie obozy śmierci w granicach tzw. Wielkich Niemiec w latach 1941–1944



STREFA EDUKACJI

ZWRÓĆ UWAGĘ NA:

- w zachowanej korespondencji wysokich funkcjonariuszy aparatu niemieckiego z Kraju Warty i Generalnego Gubernatorstwa latem 1941 r. pojawiła się sugestia, że wobec przeludnienia gett i problemów z ich aprowizacją rozwiązaniem byłaby natychmiastowa śmierć Żydów niezdolnych do pracy. Stąd teza wśród badaczy Holokaustu, że polityka „ostatecznego rozwiązania” realizowana poprzez obozy zagłady była „wynikiem organizacyjnego przeciążenia miejscowych komórek” (cyt. za Götzem Aly). **Podając tę informację uczniom, należy podkreślić, że to właśnie ideologia rasowa i cały łańcuch polityki dyskryminacyjnej zapoczątkowany przez nazistów w 1933 r. doprowadziły Niemców do szukania rozwiązania problemów aprowizacyjnych gett w masowej zagładzie ich więźniów.**
- w sierpniu 1941 r. zakończono w Rzeszy prowadzony od 1939 r. program tzw. eutanazji („akcja T4”) niepełnosprawnych Niemców i Polaków, głównie pacjentów szpitali psychiatrycznych, realizowany za pomocą wstrzykiwanych trucizn i komór gazowych. Wobec protestów kościoła katolickiego i opinii publicznej w Niemczech program oficjalnie zawieszono. Personel realizujący „akcję T4” skierowano do nowo powstających obozów zagłady.
- zabijanie osób niepełnosprawnych nie było pomysłem nazistów. Już po zakończeniu I wojny światowej w niemieckich kręgach medycznych trwała dyskusja nad sensem angażowania środków państwowych w utrzymywanie nieuleczalnie chorych psychicznie.
- budowę pierwszych obozów zagłady Niemcy rozpoczęli jesienią 1941 r. (Bełżec i Chełmno nad Nerem). Pomysł na wykorzystanie metod sprawdzonych podczas „akcji T4”, a nie dotychczasowych rozstrzeliwań, wynikał m.in. z dwóch powodów: zapotrzebowania na amunicję w działaniach wojennych oraz potrzeby zminimalizowania kontaktu sprawcy z ofiarą wobec zaobserwowanych negatywnych skutków psychicznych wśród funkcjonariuszy Einsatzgruppen biorących udział w masowym rozstrzeliwaniu.
- funkcjonariusze aparatu partyjno-państwowego odpowiedzialni za stronę organizacyjną Zagłady, m.in. transporty do obozów, swoje doświadczenia zdobywali na początku wojny w ramach realizacji programu germanizacji zachodnich ziem polskich poprzez masowe wysiedlenia około 400 tys. ludności polskiej i żydowskiej w granice Generalnego Gubernatorstwa.

- w dokumentach niemieckich dotyczących Zagłady zarówno w wewnętrznym obiegu, jak i publikowanych rozporządzeniach używano języka kamuflażu, m.in. sformułowań: dzielnica zamknięta, ostateczne rozwiązanie, specjalne traktowanie, przesiedlenie, wysiedlenie, SS-Sonderkommando (oficjalne określenie obozu zagłady). Było to podyktowane kilkoma czynnikami: chęcią zatarcia śladów zbrodni, utrzymywaniem ofiar jak najdłużej w nieświadomości czekającego ich losu, ale i oswojeniem psychologicznym wykonawców Zagłady (język biurokratyczny umacniał poczucie jedynie wykonywania rozkazów).
- najmniej źródeł zachowało się na temat obozu zagłady w Bełżcu. Wynika to m.in. z faktu, że spośród 5 osób, które zdołały uciec, wojnę przeżyły jedynie 2, z czego tylko jedna zdążyła złożyć o nim relację.

WSKAZÓWKA

Uczniom zainteresowanym tematem eugeniki w III Rzeszy można polecić artykuł popularnonaukowy dostępny pod linkiem <https://przystanekhistoria.pl/pa2/tematy/niemcy/71133,Zbrodnie-nazistowskie-popelnione-na-osobach-niepelnospawnych-w-swietle-prawa-mi.html>

Do zwizualizowania rozpaczliwej próby ratunku więźniów gett przed deportacją do obozów zagłady posłużyć mogą fotografie wraz z opisem schronów i kryjówek budowanych na terenie getta we Lwowie zawarte we wspomnianym wyżej raporcie Fritza Katzmanna. <https://przystanekhistoria.pl/pa2/biblioteka-cyfrowa/publikacje/23968,Rozwiazanie-kwestii-zydowskiej-w-dystryktie-Galicja-Raport-Fritza-Katzmanna.html> ss. 55-80

OBOZY ZAGŁADY NA ZIEMIACH WCIELONYCH DO III RZESZY NIEMIECKIEJ

Wiosną 1940 r. w Oświęcimiu (niem. Auschwitz), leżącym na obszarze wcielonym do III Rzeszy, Niemcy uruchomili obóz koncentracyjny pierwotnie przeznaczony dla polskich więźniów politycznych. Wraz z wzrostem liczby osadzonych jesienią 1941 r. powstał podobóz w niedalekiej Brzezince (Birkenau). Tam wiosną 1942 r. Niemcy rozpoczęli mordowanie Żydów z Austrii, Belgii, Czech, Francji, Grecji, Holandii, Jugosławii, Niemiec, Norwegii, Polski, Słowacji, Węgier i Włoch. Eksterminacja odbywała się w komorach gazowych przy użyciu środka do odkażania Cyklon B, najpierw wypróbowywanego na jeńcach sowieckich. W ten sam sposób zamordowano w KL Auschwitz również kilka tysięcy Romów.



▲ Na zdjęciu: *selekcja węgierskich Żydów w obozie KL Auschwitz, maj 1944 r.* Fot. AIPN

◀ Na zdjęciu: *brama wjazdowa na teren obozu KL Auschwitz II-Birkenau wkrótce po wyzwoleniu obozu.* Fot. AIPN

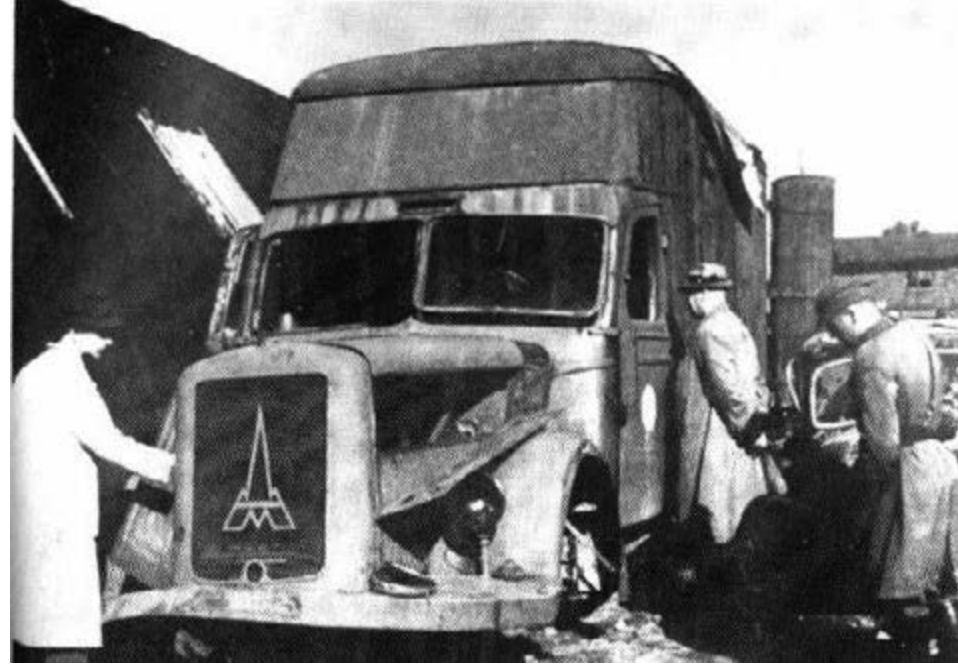
Przybyły do KL Auschwitz transport ludzi już na rampie kolejowej poddawany był przez SS-manów selekcji. Młodych, zdrowo wyglądających dorosłych kierowano jako więźniów do obozu koncentracyjnego. Pozostałe osoby mordowano w komorach gazowych.

STREFA EDUKACJI

ZWRÓĆ UWAGĘ NA:

- pierwsza relacja o mordowaniu Żydów w obozie zagłady, która dotarła do szerszego grona, pochodziła od uciekiniera z obozu w Chełmnie nad Nerem Szlomo Wienera, który w lutym 1942 r. dotarł do getta w Warszawie. Tam informację spisano i przekazano do rządu RP w Londynie, skąd trafiła w lipcu 1942 r. na łamy amerykańskiego „New Yorkera”. Mniej więcej w tym czasie do KG AK w Warszawie dotarły raporty o zbrodniach w obozie sporządzone m.in. na podstawie obserwacji Stanisława Kaszyńskiego, mieszkańca Chełmna. Kaszyński próbował również na własną rękę poinformować o masowych mordach szwajcarski Czerwony Krzyż, ale list został przechwycony przez Gestapo. Jego autora rozstrzelano.
- obóz KL Auschwitz spełniał od 1942 r. równocześnie dwie funkcje: obozu koncentracyjnego (powstałego w 1940 r.) oraz obozu zagłady. Pod względem liczby więźniów był to największy niemiecki kompleks obozów koncentracyjnych, złożony z 3 obozów (w Oświęcimiu, Brzezince i Monowicach) oraz 44 podobozów. Szacuje się, że w ciągu całego okresu funkcjonowania w kompleksie obozów Auschwitz więziono łącznie około 400 tys. osób. W szczytowym momencie (sierpień 1944 r.) przebywało w nim ponad 100 tys. więźniów. Do 1942 r. liczebnie dominowali Polacy, przez kolejne lata największy ich odsetek stanowili Żydzi (70% w 1944 r.).
- porównując statystyki ofiar innych obozów zagłady, w KL Auschwitz jako obozie zagłady zginęło najwięcej Żydów – 1 mln, z czego ponad 400 tys. Żydów węgierskich. KL Auschwitz był również najdłużej funkcjonującym obozem zagłady.
- współczesne szacunki liczby ofiar obozów zagłady:

Auschwitz	ponad 1 000 000	Sobibór	do 200 000
Treblinka	ponad 750 000	Chełmno	do 150 000
Bełżec	do 600 000	Majdanek	do 80 000



▲
Na zdjęciu: znaleziony po wojnie w okolicach Chełmna samochód-komora gazowa. Fot. domena publiczna

Pierwszy obóz zagłady został uruchomiony w grudniu 1941 r. w Chełmnie nad Nerem (Kulmhof). Jego ofiarami byli Żydzi z okolicznych gett i Łodzi oraz Romowie z pogranicza austriacko-węgierskiego. Ofiary mordowano w specjalnych samochodach-komorach gazowych: w tylnej części, szczelnie zamykanej, znajdowała się instalacja doprowadzająca do wnętrza wozu spaliny silnikowe.



W obliczu zbliżających się w kierunku Rzeszy niemieckiej wojsk alianckich Niemcy zmusili do ewakuacji pozostałych przy życiu więźniów obozów koncentracyjnych. W trakcie tzw. marszów śmierci (styczeń-maj 1945 r.) zmarło lub zostało rozstrzelanych około 250 tys. osób, wśród nich 100 tys. Żydów.

◀
Na zdjęciu: wymarsz więźniów obozu koncentracyjnego KL Auschwitz do pracy. Fot. AIPN

WSKAZÓWKA

Temat historii KL Auschwitz warto poszerzyć, korzystając z teki edukacyjnej IPN *Auschwitz. Pamięć dla przyszłości*, oprac. A. Bajor-Zagórska, P. Setkiewicz, Warszawa 2003. <https://ipn.gov.pl/pl/publikacje/teki-edukacyjne/27582,Auschwitz-pamiec-dla-przyszlosci.html>

oraz materiałów popularnonaukowych dostępnych pod linkiem <https://edukacja.ipn.gov.pl/edu/materialy-edukacyjne/wirtualna-paczka-edukac/pierwszy-transport-do-a>

BUNT I OPÓR

Kiedy dla nikogo nie było już tajemnicą, dokąd odchodzą transporty z getta, w kilkunastu z nich doszło do zbrojnego oporu, w tym największego w getcie warszawskim. 19 kwietnia 1943 r. w chwili, gdy Niemcy przystępowali do ostatecznego zlikwidowania dzielnicy zamkniętej, żydowscy bojownicy rozpoczęli powstanie. Po prawie miesiącu walk spośród ponad 50 tys. więźniów getta większość została wywieziona do obozów pracy. Pozostałych rozstrzelano na miejscu lub zamordowano w obozie zagłady w Treblince. Teren getta Niemcy zrównali z ziemią.

Na zdjęciu: płonące budynki na terenie getta w trakcie pacyfikacji powstania, Warszawa, maj 1944 r. Fot. AIPN



▲ Na zdjęciu: *podpalony przez więźniów podczas buntu obóz w Treblince, 1943 r.* Fot. domena publiczna

Do aktów buntu dochodziło również wśród żydowskich więźniów pracujących w obozach zagłady. W obliczu pewnej śmierci grupy więźniów z Treblinki, Sobiboru i Auschwitz zdecydowały się na zbiorowe ucieczki z użyciem broni. Większości z nich nie udało się przeżyć.



Formą buntu było również zbieranie dowodów zbrodni niemieckich. Przykładem są fotografie wykonane przez więźniów Sonderkommando w obozie KL Auschwitz.

◀ Na zdjęciu: *zrobione z ukrycia zdjęcie dokumentujące palenie ciał zamordowanych w komorze gazowej, sierpień 1944 r.* Fot. AIPN



STREFA EDUKACJI

ZWRÓĆ UWAGĘ NA:

- do zbrojnego oporu w obliczu likwidacji getta przez Niemców doszło również m.in. w Będzinie, Białymstoku, Częstochowie.
- jedną z form samoobrony były tworzone przez uciekinierów z gett grupy partyzanckie, zwłaszcza na terenach dzisiejszej Białorusi, Litwy i Ukrainy. Część uciekinierów dołączała do innych oddziałów partyzanckich. Żydowscy partyzanci działali również we Francji oraz w Belgii, gdzie zatrzymali jeden z kolejowych transportów do Auschwitz i spalili niemieckie spisy miejscowych Żydów.
- żydowskie organizacje konspiracyjne pomagały ukrywającym się Żydom w znalezieniu schronienia i utrzymaniu. Na ziemiach polskich przykładem są grupy współtworzące z Polakami Radę Pomocy Żydom „Żegota”. Podobną działalność prowadziła żydowska konspiracja w Belgii i we Francji.
- około 5 tys. Żydów z Palestyny walczyło w ochotniczej formacji wojskowej utworzonej przy armii brytyjskiej – Brygadzie Żydowskiej. Jej szlak bojowy prowadził przez Włochy. Oprócz tego w szeregach armii brytyjskiej służyło około 25 tys. palestyńskich Żydów.
- podobnie jak polscy Cichociemni, również 32 żydowskich ochotników z Palestyny zostało wyszkolonych przez Brytyjczyków i zrzuconych na spadochronach na teren 7 państw okupowanych przez Niemcy. Ich misją było m.in. wspomaganie buntów przeciwko Niemcom oraz pośredniczenie w kontaktach między armią brytyjską a miejscowymi partyzantami.

WSKAZÓWKA

Powstanie w getcie warszawskim

- Zagadnienie to można uzupełnić poprzez prezentację raportu Jürgena Stroopa *Żydowska dzielnica mieszkaniowa w Warszawie już nie istnieje!* wraz z załączonymi do niego 53 fotografiami z akcji likwidacji getta. Jego polskie tłumaczenie wraz z oryginałem jest dostępne pod linkiem <https://ipn.gov.pl/pl/publikacje/ksiazki/12611,Jrgen-Stroop-Zydowska-dzielnica-mieszkaniowa-w-Warszawie-juz-nie-istnieje.html?search=15163229591953>
- Uczniom zainteresowanym tematem powstania w getcie można polecić lekturę artykułu zamieszczonego pod linkiem <http://www.polska1918-89.pl/pdf/pokazali,-ze-potrafia-walczyc,1726.pdf>
- Jako audiowizualną ilustrację warto wykorzystać fragment programu IPN *Historia dla Ciebie*, który w zwięzły sposób przybliży historię powstania. <https://www.youtube.com/watch?v=lo1Cs2Vfxo#t=6m24s>

Bunt w obozie zagłady w Sobiborze

Dla przybliżenia uczniom rzeczywistości obozowej oraz przebiegu buntu można zaproponować lekturę wywiadu z jednym z jego uczestników <http://www.polska1918-89.pl/pdf/nie-ma-sie-czym-chwalic,1341.pdf>

TROJE Z MILIONÓW



Na zdjęciu: więźniowie getta, Łódź, b.d. Fot. AIPN

Janusz Korczak – lekarz pediatra, pedagog, pisarz. Swoje życie zawodowe poświęcił m.in. pracy w domach dziecka. Był autorem i propagatorem nowej metody wychowawczej; napisał wiele opowiadań i powieści dla dzieci, m.in. *Król Maciuś Pierwszy*. W getcie warszawskim pracował w dwóch sierocińcach. Zginął wraz z podopiecznymi w obozie zagłady w Treblince latem 1942 r.



Na zdjęciu: Janusz Korczak w otoczeniu dzieci i wychowawców, Warszawa, lata 30. Fot. domena publiczna

Anna Frank – pochodząca z Niemiec autorka dziennika z czasów Holokaustu. Po przejściu władzy przez NSDAP wraz z rodziną wyemigrowała do Holandii. Odkąd rozpoczęły się deportacje Żydów do obozów zagłady, Anna razem z rodzicami i siostrą żyła przez dwa lata w ukryciu. Wtedy powstał jej dziennik. W wyniku donosu rodzina Frank została aresztowana i wywieziona do Auschwitz. Stamtąd Anna trafiła do obozu Bergen-Belsen, gdzie zmarła na tyfus w wieku 16 lat.



▲ Na zdjęciu: strona z dziennika Anny Frank wraz z jej fotografią oraz wpisem z sierpnia 1942 r. Fot. domena publiczna



Edyta Stein – doktor filozofii, zakonnica zgromadzenia karmelitanek bosych, święta w Kościele katolickim. Stein, urodzona we wrocławskiej religijnej rodzinie żydowskiej, studiowała w Niemczech filozofię. Była pracownikiem naukowym, nauczycielką. Jako dorosła osoba przyjęła chrzest w Kościele katolickim, a następnie wstąpiła do zakonu przyjmując imię Teresa Benedykta od Krzyża. W obliczu narastających represji wobec Żydów w III Rzeszy została przez przełożonych przeniesiona do Holandii. Zamordowana latem 1942 r. w Auschwitz.

▲ Na zdjęciu: Edyta Stein. Fot. domena publiczna

STREFA EDUKACJI

ZWRÓĆ UWAGĘ NA:

- ludobójstwo, jakim był Holokaust, było uwarunkowane istnieniem nowoczesnego państwa zbudowanego na ideologii.
- to, co umiejscawia Holokaust w kategorii nowoczesnego ludobójstwa, to:
 - wprzęgnięcie całego aparatu państwowo-partyjnego w jego realizację;
 - zaangażowanie nauki w proces mordowania (medycyna, inżynieria, historia, statystyka, chemia);
 - próba wytłumaczenia zbrodni w kategoriach naukowych (teorie rasowe);
 - wykorzystanie materiału ludzkiego do produkcji przemysłowej.
- do dzisiaj historycy, antropolodzy społeczni, psychologowie, teolodzy próbują znaleźć odpowiedź na pytanie, dlaczego doszło do zbrodni Holokaustu. W świecie nauki funkcjonuje kilka tez, począwszy od szaleństwa i obsesji samego Adolfa Hitlera, splotu wielu czynników społeczno-gospodarczych, które uczyniły społeczeństwo niemieckie podatnym na ideologię nazistowską i gotowym do popełnienia ludobójstwa (a przynajmniej milczącego przyzwolenia), przez zaciekłą rywalizację między dygnitarzami partyjnymi o względy wodza III Rzeszy prowadzącą do coraz radykalniejszych sposobów realizacji programu NSDAP.
- do dziś trwają dyskusje i badania nad dokładną liczbą ofiar Holokaustu, podobnie jest z szacunkami ofiar II wojny światowej innych narodowości. Trudności w określeniu liczby ofiar Zagłady wynikają m.in. z prób zacierania śladów zbrodni przez Niemców wraz ze zbliżającą się klęską (niszczenie dokumentacji, palenie zwłok z masowych grobów).
- w wyniku Holokaustu zamordowano 1/3 populacji Żydów na świecie.
- zginęło około:

90% Żydów z Litwy	70% Żydów ze Słowacji
90% Żydów z Polski	70% Żydów z Węgier
80% Żydów z Grecji	45% Żydów z Belgii
80% Żydów z Holandii	25% Żydów z Francji i Włoch
80% Żydów z Niemiec	
- 70 lat po zakończeniu II wojny światowej liczba Żydów na świecie osiągnęła poziom przedwojenny.

WSKAZÓWKA

Przy omawianiu treści tego panelu przydatna będzie broszura IPN z serii *Patroni naszych ulic*, która w zwięzły sposób przybliży sylwetkę Janusza Korczaka. Podczas lektury uczniowie poznają nie tylko jego życiorys, ale również koncepcje wychowawcze, które wypracował i które do dziś są podstawą nauk o wychowaniu. W ramach pracy z broszurą można stworzyć z młodzieżą dekalog jego filozofii pedagogicznej i podjąć dyskusję, czy jego zalecenia są do dziś aktualne, dlaczego jego dziedzictwo jest ważne, a także czy jego dramatyczny wybór w obliczu wysiedlania z getta był konsekwencją jego życia.

<https://przystanekhistoria.pl/pa2/biblioteka-cyfrowa/patroni-naszyn-ulic/24208,Janusz-Korczak-1878-1879-1942.html>

Można również zapoznać uczniów z postacią Doktora poprzez projekcję filmu *Korczak A. Wajdy* (1990). Film koncentruje się głównie na okresie wojennym, jest więc przydatny nie tylko do omówienia losów głównego bohatera, ale i warunków życia w getcie warszawskim. Warto wykorzystać na lekcji sceny przedstawiające przewodniczącego Judenratu A. Czerniakowa oraz przebieg Wielkiej Akcji.

HOLOKAUST W LICZBACH

W czasie II wojny światowej zamordowano

5,1 MLN – 5,8 MLN Żydów,
w tym:

2,7–2,9 MLN polskich Żydów

1 MLN dzieci.

Przeżył co trzeci europejski Żyd.

Wśród grup skazanych na zagładę przez III Rzeszę znaleźli się także chorzy psychicznie i niepełnosprawni (około 200 tys. ofiar) oraz Romowie i Sinti (90-150 tys. ofiar).

Do dziś za zbrodnie Holokaustu skazano na całym świecie około 15 tys. funkcjonariuszy III Rzeszy i ich współpracowników z innych krajów europejskich. Większość winnych nie stanęła nigdy przed sądem.

CZĘŚĆ III

MODUŁ EDUKACYJNY

Poniższe ćwiczenie uczniowie rozwiązują podczas pierwszej lektury wystawy.

Wpisz odpowiedzi na pytania do tabeli.

Numer panelu	Pytanie	Odpowiedzi
II	<ol style="list-style-type: none">O co nazistowska propaganda oskarżała Żydów?Wymień formy prześladowania Żydów w Niemczech po dojściu do władzy NSDAP.	
III	<ol style="list-style-type: none">Jaki sposób oznakowania Żydów wprowadzili Niemcy?Które z antyżydowskich zarządzeń wprowadzonych przez Niemców w okupowanej Polsce pojawiły się w Niemczech przed wybuchem wojny?	
IV	<ol style="list-style-type: none">Jak władze niemieckie oficjalnie motywowały tworzenie gett?Na terenie których państw według granic przedwojennych Niemcy zorganizowali getta?	

V	<ol style="list-style-type: none"> 1. Jaka kara groziła za samowolne opuszczenie getta? 2. Jakie czynniki wpływały na wysoką śmiertelność w gettach? 	
VI	<ol style="list-style-type: none"> 1. Wymień trzy miejsca, do których do 1941 r. Niemcy planowali wysiedlać europejskich Żydów. 2. Gdzie zamordowano większość zachodnioeuropejskich Żydów? 	
VII	<ol style="list-style-type: none"> 1. Dla jakich gałęzi gospodarki pracowali więźniowie obozów pracy i gett? 2. Jakie nadzieje wiązali przymusowi robotnicy żydowscy ze swoją pracą? 	
VIII	<ol style="list-style-type: none"> 1. Jakim oskarżeniem posłużyli się Niemcy do wywołania pogromów Żydów po ataku na ZSRS? 2. Gdzie Niemcy rozpoczęli masowe mordowanie Żydów? 	
IX	<ol style="list-style-type: none"> 1. W jakich latach trwała akcja wymordowania Żydów w Generalnym Gubernatorstwie? 2. Jakie znaczenie dla losów Żydów z okupowanej Europy miała konferencja w Wannsee? 	

X	<ol style="list-style-type: none"> 1. Na czym polegała mistyfikacja Niemców przy kierowaniu do komór gazowych? 2. W jaki sposób Niemcy próbowali zatrzeć ślady mordów w obozach zagłady? 	
XI	<ol style="list-style-type: none"> 1. Na czym polegała selekcja w obozie KL Auschwitz? 2. Co to były marsze śmierci? 	
XII	<ol style="list-style-type: none"> 1. Jakie okoliczności wpłynęły na decyzję więźniów getta warszawskiego o rozpoczęciu powstania? 2. Na czym polegał bunt więźniów obozów zagłady? 	
XIII	<ol style="list-style-type: none"> 1. Jakie świadectwo pozostawiła po sobie Anna Frank? 2. Która z opisanych postaci jest ci znana? Co możesz o niej powiedzieć? 	
XIV	<ol style="list-style-type: none"> 1. Obywatele którego państwa stanowili największą liczbę ofiar Zagłady? 2. Kto, obok Żydów, był ofiarą ludobójstwa nazistowskich Niemiec? 	

Poniższe ćwiczenia uczniowie wykonują po lekturze całej wystawy. Rozwiązując zadania, szukają potrzebnych informacji na wystawie.



I Poniżej znajdują się nazwy kolejnych etapów niemieckiej polityki prześladowania Żydów w latach 1933-1945. Ułóż je chronologicznie.

izolacja w gettach, zdefiniowanie obcego, masowa zagłada, pozbawienie praw

II Rozpoznaj poniższe wydarzenia i miejsca. Odpowiedzi wpisz w tabelach.

FOTOGRAFIA	WYDARZENIE
	
	



FOTOGRAFIA	MIEJSCE
	
	

III

A) Znajdźcie na wystawie poniższe plakaty i odpowiedzcie w grupach na pytania:

- które państwo je opublikowało?
- w jakim języku są napisy na plakatach?
- do kogo były skierowane?
- opisz przedstawione postaci według schematu: mimika twarzy, gesty, wiek, strój.
- jakie rekwizyty towarzyszą tym postaciom, co symbolizują?
- czy wizerunki na plakatach miały w zamyśle autorów pokazywać cechy konkretnej osoby czy grupy?
- jakie uczucie u odbiorcy miały wywołać przedstawione postaci?
- jaką opinię o grupie reprezentowanej przez postaci z plakatów miały wywołać te wizerunki?

B) Zastanówcie się całą klasą:

- czy we współczesnym świecie obecna jest propaganda?
- jak rozróżnić treści informacyjne od propagandowych?
- w jaki sposób można kształtować odporność społeczeństw na manipulację?



IV

Przeczytaj cytat z wypowiedzi adiutanta dowódcy Batalionu 322 (panel VIII *Działalność Einsatzgruppen we Wschodniej Europie*) i odpowiedz na pytania:

- o jakim wydarzeniu mówi autor?
- czy brał w nim osobisty udział?
- czy autor usprawiedliwia swoje współuczestnictwo?
- jakich argumentów używa do usprawiedliwienia?

Zastanów się:

- w jakich okolicznościach powstała ta wypowiedź: podczas wydarzenia, tuż po nim, czy po zakończeniu wojny?
- do kogo autor mógł kierować swoje słowa?
- czy jego wytłumaczenie można uznać za w pełni usprawiedliwiające udział w mordowaniu? Uzasadnij swoją odpowiedź.

Temat do dyskusji w klasie:

Gdzie przebiega granica między wypełnianiem obowiązków służbowych a zbrodnią? Czym powinien kierować się człowiek, podejmując decyzję o wykonaniu polecenia przełożonych: prawem czy moralnością?

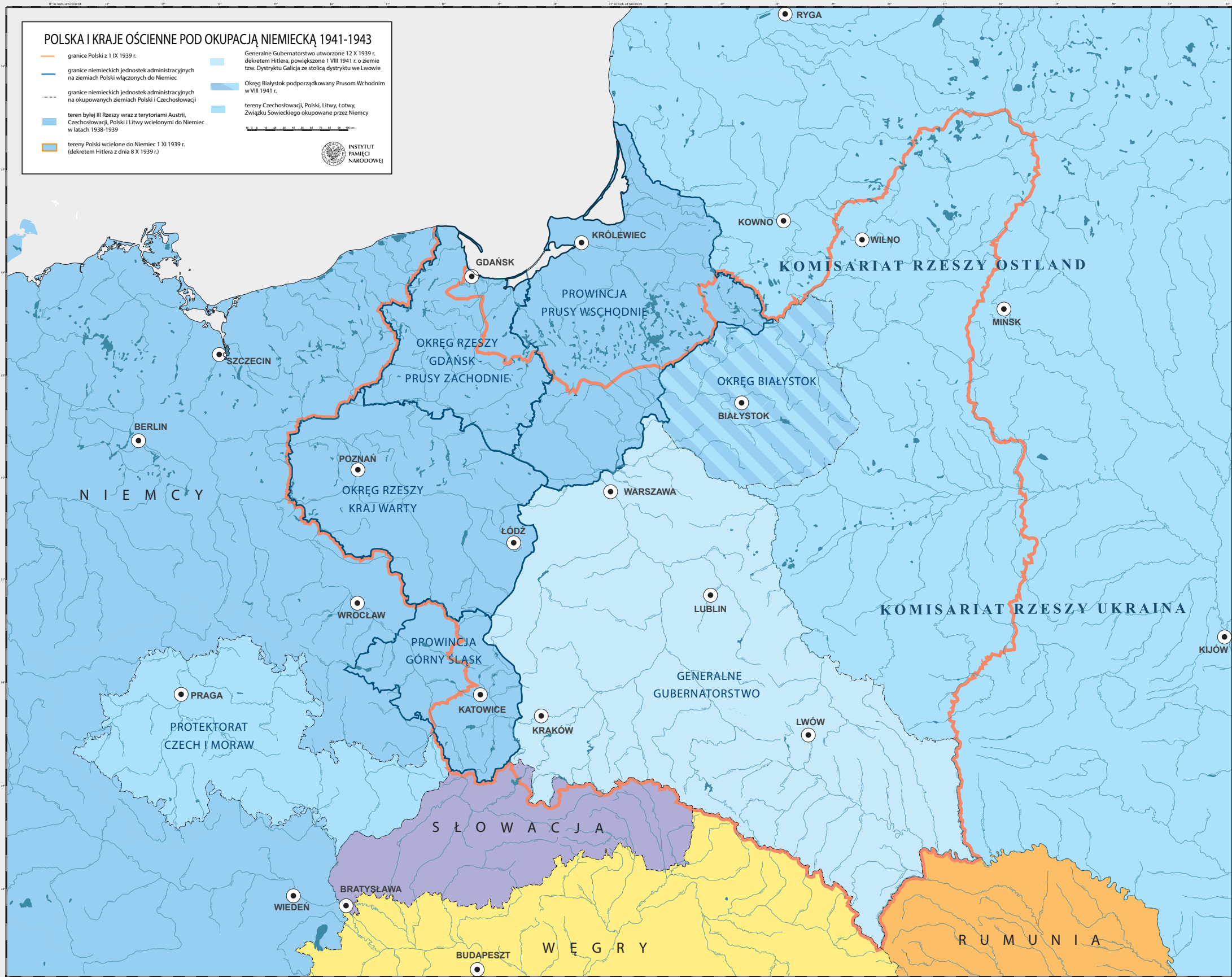
V

Przyjrzyj się poniższej mapie ziem polskich pod okupacją niemiecką według stanu z XII 1939 r.

- które obszary ziem polskich zostały wcielone do Rzeszy niemieckiej? Jaką nazwę administracyjną władze niemieckie nadały pozostałym ziemiom polskim?
- korzystając z mapy zamieszczonej na wystawie oraz współczesnych map dostępnych m.in. w internecie, zaznacz na poniższej mapie wszystkie obozy zagłady.
- kolorem zielonym zaznacz obóz, który został uruchomiony jako pierwszy.
- kolorem czarnym zaznacz obóz, w którym zginęło najwięcej osób.
- kolorem czerwonym zaznacz obozy, w których realizowano tzw. akcję Reinhardt.

POLSKA I KRAJE OŚCIECNE POD OKUPACJĄ NIEMIECKĄ 1941-1943

- granicę Polski z 1 IX 1939 r.
- granicę niemieckich jednostek administracyjnych na ziemiach Polski włączonych do Niemiec
- granicę niemieckich jednostek administracyjnych na okupowanych ziemiach Polski i Czechosłowacji
- teren byłej III Rzeszy wraz z terytoriami Austrii, Czechosłowacji, Polski i Litwy wcielonymi do Niemiec w latach 1938-1939
- tereny Polski wcielone do Niemiec 1 XI 1939 r. (dekretem Hitlera z dnia 8 X 1939 r.)
- Generalne Gubernatorstwo utworzone 12 X 1939 r. dekretem Hitlera, powiększone 1 VIII 1941 r. o ziemie tzw. Dystryktu Galicja ze stolicą dystryktu we Lwowie
- Okręg Białystok podporządkowany Prusom Wschodnim w VIII 1941 r.
- tereny Czechosłowacji, Polski, Litwy, Łotwy, Związku Sowieckiego okupowane przez Niemcy



VI

Przyjrzyj się fotografii selekcji w KL Auschwitz zamieszczonej na panelu XI *Obozy zagłady na ziemiach wcielonych do III Rzeszy niemieckiej*. Na podstawie podpisów z paneli IX-XI odpowiedz na pytania:

- jakie oficjalne informacje o celu podróży mieli ludzie transportowani do obozów zagłady?
- jakie grupy osób spośród przybyłych do obozu kierowano podczas selekcji na śmierć?

W transportach do obozów zagłady znajdowały się często całe rodziny. Zastanów się, dlaczego ocalali więźniowie wspominają selekcję jako najgorszy moment podczas pobytu w obozie.

VII

Przyjrzyj się fotografiom z paneli III-XI. Wykonali je sami Niemcy lub inne osoby na ich rozkaz. Zastanów się:

- czy wszystkie te fotografie miały służyć dla celów oficjalnych?
- jeśli zrobiono je również dla innych celów, to dla jakich?
- jakie znaczenie mają te fotografie dla powojennego wymiaru sprawiedliwości i historyków?

VIII

Wskaż fotografię na wystawie, która została na pewno wykonana przez ofiary.

Odpowiedz na pytania:

- gdzie zrobiono to zdjęcie?
- kto je wykonał?
- co przedstawia?
- w jakich warunkach zostało zrobione: oficjalnie czy w ukryciu?
- co mogło grozić autorom za wykonanie tego zdjęcia?
- w jakim celu je zrobili?

Zastanów się, jakie znaczenie ma ta fotografia dla powojennego wymiaru sprawiedliwości i historyków. Czy autorzy fotografii osiągnęli swój cel?

IX

Wybierz jedną z fotografii zamieszczonych na wystawie, która, twoim zdaniem, najlepiej symbolizuje Zagładę. Nadaj jej tytuł i uzasadnij swój wybór.

Poniższe ćwiczenie uczniowie rozwiązują po lekturze wystawy i wykonaniu wcześniejszych ćwiczeń. Tym razem udzielając odpowiedzi, nie korzystają z wystawy.

I Zaznacz jedną prawidłową odpowiedź.

1. Na podstawie elementów w ubiorze można przyjąć, że zdjęcie wykonano:



- a) w getcie łódzkim.
- b) na ulicach Paryża.
- c) w getcie warszawskim.

2. Pierwsze szykany Niemców wobec Żydów po wkroczeniu do Polski polegały na:

- a) przesiedlaniu do gett.
- b) publicznym poniżaniu i konfiskacie majątków.
- c) wysiedlaniu za wschodnią granicę okupowanych ziem polskich.

3. Pierwsze getta Niemcy zorganizowali:

- a) na terenie Rzeszy.
- b) na okupowanych ziemiach polskich.
- c) na zajętych obszarach ZSRS.

4. Największe getto w okupowanej Europie Niemcy zorganizowali:

- a) w Berlinie.
- b) w Krakowie.
- c) w Warszawie.

5. Które z poniższych wydarzeń było punktem zwrotnym w polityce Niemców wobec europejskich Żydów?
 - a) nieudana próba inwazji niemieckiej na Wielką Brytanię.
 - b) nieudana kampania wojenna Niemiec w ZSRS.
 - c) odsunięcie Benito Mussoliniego od władzy we Włoszech.
6. Żydzi na okupowanych ziemiach polskich byli więzieni:
 - a) tylko w gettach.
 - b) tylko w obozach pracy.
 - c) w gettach, obozach pracy i obozach koncentracyjnych.
7. Masowe mordowanie Żydów rozpoczęło się bezpośrednio:
 - a) po dojściu Adolfa Hitlera do władzy w Rzeszy niemieckiej.
 - b) po zdobyciu Warszawy przez wojska niemieckie.
 - c) po wybuchu wojny niemiecko-sowieckiej.
8. Tzw. akcja Reinhardt polegała na:
 - a) odizolowaniu wszystkich polskich Żydów w gettach.
 - b) wymordowaniu wszystkich Żydów z gett na terenie Generalnego Gubernatorstwa.
 - c) deportacji niemieckich Żydów do gett na ziemiach polskich.
9. Które z wymienionych obozów pełniły podwójną funkcję – obozów koncentracyjnych i zagłady?
 - a) Bełżec i Treblinka.
 - b) Chełmno nad Nerem i Sobibór.
 - c) Lublin (Majdanek) i Auschwitz.

II Pytania do dyskusji w klasie:

1. Dlaczego okres pobytu Żydów w gettach określa się jako eksterminację pośrednią?
2. Dlaczego więźniowie getta warszawskiego, mimo słabego uzbrojenia, zdecydowali się na zbrojny opór?
3. Dlaczego KL Auschwitz jest dziś na świecie symbolem Holocaustu?

I Przeczytaj poniższy fragment utworu i odpowiedz na pytania.

Ischak Kacnelson

Pieśń o zamordowanym żydowskim narodzie

Śpiewaj!

„Śpiewaj! I harfę chwyć w dłonie, lekką, z pustego drzewa,
Ciężarem palców wydobądź ze strun jej tony wysokie,
Tak jakby to serca czyniły zbolełe, ostatnią pieśń śpiewaj,
Zaśpiewaj dziś o ginących ostatnich Żydach w Europie.”

– I jakże mógłbym dziś śpiewać? I jakże usta otworzę,
Gdym oto został sam jeden i na nikogo nie czekam –
Bo żona moja i dwoje piskląt rodzonych – o Boże!...
I obejmuje mnie groza... płacz słyszę. Płacz z bardzo daleka –

„Śpiewaj, zaśpiewaj! Niech boleść podniesie krzyk – głos niech wyda!
Szukaj! Poszukaj go w górze, jeśli tam jest ponad ziemią –
Zaśpiewaj mu... o, zaśpiewaj pieśń ostatniego Żyda:
Już oto nigdzie go nie ma, żył, umarł i nie pogrzebią...”

– Jak śpiewać? Jak unieść głowę, jak dźwignąć z bezradnych rąk ją?
Zabrali mego Bencjonka, Jomelka, zabrali mi żonę –
Nie ma ich przy mnie, a przecież na krok mnie już nie odstąpią!
O, cienie mych jasnych, najdroższych, wyziębłe i niewidome!

„Śpiewaj, zaśpiewaj jeszcze po raz ostatni na ziemi,
Odrzuć do tyłu głowę, w niebo wzniesź oczy i ręce,
Po raz ostatni zaśpiewaj, zanim cię cisza oniemi:
Wymordowano już Żydów! I nie masz, nie masz ich więcej!”

– I jakże mógłbym zaśpiewać? Jak oczy wzniesź osłupiałe,
Jak podnieść schyloną głowę? Łza z oczu spłynąć nie może,
Łza, co wezbrała we mnie, którą tak chciałem, tak chciałem
Wypłakać – opaść nie umie... O, Boże! O, mój ty Boże!

„Zaśpiewaj! Wzniesź ku niebiosom wzrok ślepy i duszę całą,
Jakby tam Bóg mieszkał jeszcze... I wołaj: bądź pozdrowiony!
Jakby spłynęło nam stamtąd szczęście, co kiedyś jaśniało!
I niechaj z ruin bezludnych twej pieśni rozlegną się tony!”

– Jakże mam śpiewać? Świat cały obrócił mi się w pustynię!
Jak grać mam, kiedy daremnie ręka podźwignąć się sili?
Gdzieżeście, moi umarli? W śmieciach was szukam i glinie,
I w każdej garstce popiołu. Gdzieżeście mi się zgubili?

Krzyczcie z piaszczystych usypisk, i przywaleni kamieniem,
Z mgieł wszystkich, z każdego ognia i z dymu krzyk wasz niech rośnie –
Oto jest szpik waszych kości, oto krew wasza i tchnienie,
To wasze ciało i życie. Wołajcie, wołajcie głośniej!

Z wnętrzości zwierzyny leśnej wołajcie, z ryb w tyłu rzekach –
One was zżarły. Wołajcie z wapna, nie gódźcie się z ciszą!
Wołania chcę o ratunek, niech krzyczy rozpacz człowieka!
Wymordowany narodzi żydowski, niech cię usłyszą!

Nie skarż się niebu – jak ziemia wzgardzi skargami twymi,
Nie skarż się słońcu – daremnie... Ach gdybym mógł, gdybym zdołał
Zagasić je, jak się gasi lampę w morderców jaskini!
O, mój narodzi! Ty więcej światła rozsiałaś dokoła!

Ukaż się, mój narodzi, zjaw się, wyciągnij ramiona
Z głębokich dołów, tych, któreś po brzegi wypełnił sobą
Warstwą na warstwie pokrytą wapnem i żarem spaloną –
Powstań! I wychodź z najgłębszych pokładów swojego grobu!

Przybądźcie tu z Sobiboru, z Treblinki i Oświęcimia,
Z Bełżca nadejdźcie, i z Ponar, skądkolwiek, z daleka i z bliska,
Z milczącym wołaniem o pomoc i z otwartymi oczyma
Przybądźcie tu do mnie zewsząd, z mchów zgniłych, z głębi bagniska!

Zjawcie się wyschli, zdeptani i wysłuchajcie zaklęcia,
Otoczcie mnie korowodem, ciżbą w milczeniu zastygłą –
Dziadkowie, babcie i matki ze swymi dziećmi w objęciach,
Kości zmielone na proszek z ciał przerobionych na mydło!

Ukażcie mi się raz jeszcze, o, przyjdźcie, przyzywam was płaczem,
Chcę widzieć was, widzieć wszystkich przez łzy już nigdy nie starte,
Niech naród mój, ten mój naród zamordowany zobacze –
I będę śpiewać... zaśpiewam... i zagram... dajcie mi harfę.

3-5 X 1943

Źródło: I. Kacnelson, *Pieśń o zamordowanym żydowskim narodzie*, tłum. J. Ficowski, Warszawa 1986, s. 17-20.

1. W jakich okolicznościach powstała *Pieśń o zamordowanym żydowskim narodzie*?
2. Jaki gatunek literacki reprezentuje?
3. Określ ogólny temat pierwszej części pt. *Śpiewaj*.
4. Jaki rodzaj dialogu stanowi utwór? Wymień ujawniające się w nim głosy.
5. Kto nakazywał podmiotowi lirycznemu śpiewać? W jakim celu miał to czynić?
6. Kogo podmiot liryczny pragnął odnaleźć? Do jakiego działania wzywał te osoby?
7. Podmiot liryczny zwracał się do nich następująco: „Przybądźcie tu do mnie zewsząd, z mchów zgniłych, z głębi bagniska!”. Co oznaczają miejsca, z których miały przybyć?
8. Jaki stosunek do Boga i osób żyjących uwidocznił w utworze?
9. W jakiej sytuacji podmiot liryczny zdecydowałby się śpiewać i grać na harfie?
10. Jakie środki stylistyczne dominują w przedstawionym fragmencie poematu?

Ischak Kacnelson urodził się w 1886 r. w miejscowości Korelicze niedaleko Nowogródka. Jego ojciec Jakub Beniamin był nauczycielem i pisarzem hebrajskim. Ischak Kacnelson jako pisarz zadebiutował w 1904 r. Do wybuchu II wojny światowej mieszkał w Łodzi, gdzie współprowadził hebrajskie przedszkole, szkołę powszechną i gimnazjum. Wówczas pisał również pieśni, utwory sceniczne oraz baśnie w języku hebrajskim. Po wkroczeniu wojsk niemieckich do Łodzi przeniósł się do Krakowa, a następnie do Warszawy.

W getcie warszawskim kontynuował twórczość (napisał m.in. poematy w języku jidysz *Biada mi*, *Pieśń o Szlomie Żelichowskim* oraz *Śmiał się Żyd*) oraz zaangażował się w działalność społeczną, ucząc w tajnym gimnazjum i liceum, a po dołączeniu do Żydowskiej Organizacji Bojowej uczestniczył w powstaniu. W sierpniu 1942 r. jego żona Chana i dwaj młodsi synowie Bencjon i Jomel zostali przetransportowani do Treblinki, gdzie zamordowano ich w komorze gazowej. Poeta i jego starszy syn Cwi dzięki pomocy przedstawicieli konspiracji znaleźli się po „aryjskiej stronie”. Następnie w ramach akcji „hotelu Polskiego”, będącej przejawem prowokacyjnych działań niemieckich, trafili do Vittel we Francji. Przebywając tam ponad 10 miesięcy, Kacnelson napisał w języku jidysz m.in. *Pieśń o zamordowanym żydowskim narodzie*, składającą się z piętnastu pieśni. Rękopis literackiego świadectwa Holocaustu, jak określa się ten poemat, ukrył z pomocą więźniarki Miriam Novitch, która po wyzwoleniu obozu przez aliantów wyciągnęła zakopany materiał. 17 kwietnia 1944 r. poetę i jego syna wraz z innymi więźniami wywieziono do obozu w Drancy, a 30 kwietnia 1944 r. do Oświęcimia, gdzie tego samego dnia nocą zostali zamordowani w komorze gazowej.

II Przeczytaj poniższy fragment utworu i odpowiedz na pytania.

Jehuda Amichaj

Niech wzgórze pamięci pamięta zamiast mnie

I niech wzgórze pamięci pamięta zamiast mnie
to jego zadanie. I niech ogród pamięci pamięta
i niech ulica imienia pamięta
niech pamięta słynna budowla
niech pamięta dom modlitwy imienia Pana Boga
[...]
i barwne całuny historii kryjące
ciała, co obróciły się w proch. Niech proch pamięta.
[...] niech wszyscy pamiętają, a mnie dadzą odpocząć.

Źródło: J. Amichaj, *Meachorej kol ze mistateroszergadol*, Jeruzalajim we–Tel–Awiw 1985, s. 26. Za: J. Budzik, B. Krupa, *Izraelskie narracje o Zagładzie*, „Narracje o Zagładzie” 2018, nr 4, s. 7 (tłum. fragmentu wiersza J. Budzik).

1. Kim jest osoba mówiąca w wierszu? Co pozwala na dokonanie rozpoznania podmiotu lirycznego?
2. O jakich wydarzeniach podmiot liryczny nie chce pamiętać?
3. Dlaczego utożsamia chęć zapomnienia z odpoczynkiem?
4. Komu potrzebna jest pamięć o wydarzeniach, których dotyczy wiersz?
5. Kto według podmiotu lirycznego ma obowiązek zachowania pamięci?
6. Jakie rodzaje pamięci można wyróżnić na podstawie utworu? Uzasadnij odpowiedź i wyjaśnij, co one oznaczają.
7. Do której kategorii pamięci należy pamięć pełniąca funkcję siły niszczącej człowieka, a do której pamięć ocalająca przed zapomnieniem o przeszłości?
8. Jaki środek stylistyczny dominuje w wierszu? W jakim celu jest stosowany w poezji?

Jehuda Amichaj urodził się w 1924 r. w niemieckim mieście Würzburg, w ortodoksyjnej rodzinie żydowskiej, która wyemigrowała w 1935 r. do Palestyny. Podczas II wojny światowej służył w armii brytyjskiej. Po wojnie studiował na Uniwersytecie Hebrajskim w Jerozolimie. W 1948 r. ukazał się jego pierwszy tom poetycki pt. *Po pierwszych wojnach i pierwszych miłościach*. W 1956 r. i 1973 r. uczestniczył w konfliktach arabsko-izraelskich.

Amichaj tworząc wiersze, używał potocznego języka hebrajskiego. Został uznany za najważniejszego poetę izraelskiego i jednego z największych na świecie. W jego dorobku znajdują się także opowiadania, sztuki teatralne i dwie powieści. Za swoją twórczość poetycką otrzymał międzynarodowe nagrody (m.in. Brenner Prize). Co więcej był kilkakrotnie nominowany do Nagrody Nobla w dziedzinie literatury. Liryki Amichaja przetłumaczono na ponad 40 języków. Pierwszy przekład jego wiersza w Polsce ukazał się w 1967 r. na łamach „Przeglądu Powszechnego” (*Z całą powagą miłosierdzia*, tłum. Roman Pytel). Poeta zmarł w Jerozolimie w 2000 r.

Polecamy również wykorzystanie następujących publikacji:

- tomów poetyckich Irit Amiel, izraelskiej poetki polskiego pochodzenia, tworzącej w języku hebrajskim i polskim, pt. *Egzamin z Zagłady* (Łódź 1994), *Nie zdążyłam* (Łódź 1994), *Wdychać głęboko* (Izabelin 2002);
- tomu poetyckiego Władysława Szlengela, polskiego poety pochodzenia żydowskiego, przebywającego w getcie warszawskim w 1940-1943, pt. *Co czytałem umarłym: wiersze getta warszawskiego* (oprac. I. Maciejewska, Warszawa 1977);
- zbioru *Nowe życie? Antologia literatury jidysz w powojennej Łodzi* (1945-1949) (red. M. Ruta, Łódź 2018)

https://wydawnictwo.uni.lodz.pl/wp-content/uploads/2018/08/Ruta_Nowe-z%CC%87ycie-.pdf

KALENDARIUM

1933

styczeń – NSDAP zdobywa 1/3 głosów w wyborach do parlamentu niemieckiego. Prezydent Niemiec powierza stanowisko kanclerza Adolfowi Hitlerowi
kwiecień-czerwiec – akcja publicznego palenia książek przez nazistów

1935

wrzesień – w Niemczech uchwalono tzw. ustawy norymberskie, które m.in. pozbawiły Żydów obywatelstwa niemieckiego oraz zakazały małżeństw mieszanych

1938

listopad – Noc Kryształowa – pogrom ludności żydowskiej w Niemczech połączony z dewastowaniem żydowskich sklepów i podpaleniami synagog

1939

1 września – inwazja Niemiec na Polskę
17 września – inwazja ZSRS na Polskę
październik – na terenie Piotrkowa Tryb. Niemcy tworzą pierwsze getto
październik – pierwsze deportacje czeskich i austriackich Żydów do dystryktu lubelskiego
grudzień – na terenie Generalnego Gubernatorstwa wprowadzono dla Żydów obowiązek noszenia białej opaski z gwiazdą Dawida

1940

kwiecień – kapitulacja Danii
maj – kapitulacja Belgii i Holandii
czerwiec – kapitulacja Norwegii i Francji
14 czerwca – pierwszy transport więźniów politycznych przybywa do obozu koncentracyjnego w Oświęcimiu
czerwiec – rozporządzenie generalnego gubernatora nakazujące tworzenie gett na terenie GG
październik – rząd Vichy uchwała pierwszy pakiet ustaw ograniczających prawa Żydów
listopad – zamknięcie granic getta warszawskiego

1941

22 czerwca – inwazja niemiecka na ZSRS
27-29 czerwca – pogrom Żydów w Jassach w Rumunii
30 czerwca – 2 lipca – pogrom Żydów we Lwowie
2 lipca – rozkaz mordowania przez niemieckie jednostki na terenach zajmowanych na Wschodzie sowieckich działaczy politycznych oraz wszystkich mężczyzn pochodzenia żydowskiego
10 lipca – pogrom Żydów w Jedwabnem
sierpień – w Chorwacji powstają pierwsze obozy kompleksu Jasenovac, w których Chorwaci zamordują m.in. 20 tys. Żydów i 50 tys. Serbów
wrzesień – rozstrzelanie przez Einsatzgruppen około 34 tys. Żydów w Babim Jarze

15 października – rozporządzenie generalnego gubernatora o karze śmierci za samowolne opuszczenie getta i udzielanie pomocy zbiegłym
wrzesień – rozporządzenie o nakazie noszenia żółtej gwiazdy przez Żydów mieszkających na terenie tzw. Starej Rzeszy
październik – deportacje austriackich, czeskich i niemieckich Żydów do gett w Kraju Warty i krajach bałtyckich
listopad – uruchomienie getta/obozu w Theresienstadt
8 grudnia – uruchomienie obozu zagłady w Chełmnie nad Nerem

1942

20 stycznia – konferencja najwyższych urzędników III Rzeszy na temat współpracy przy realizacji zagłady wszystkich europejskich Żydów
17 marca – początek tzw. akcji Reinhardt
marzec – uruchomienie obozu zagłady w Bełżcu
marzec – pierwszy transport Żydów z Francji do obozu w Oświęcimiu
maj – uruchomienie obozu zagłady w Sobiborze
czerwiec – pierwsze deportacje słowackich Żydów do obozów zagłady w Oświęcimiu i w Sobiborze
lipiec – uruchomienie obozu zagłady w Treblince
22 lipca - 21 września – tzw. Wielka Akcja w getcie warszawskim, czyli deportacja ponad 260 tys. osób do obozu zagłady w Treblince
listopad – w obozie koncentracyjnym na Majdanku (KL Lublin) rozpoczęto mordowanie Żydów w komorach gazowych

1943

marzec – początek deportacji greckich Żydów do KL Auschwitz
19 kwietnia – wybuch powstania w getcie warszawskim
czerwiec – likwidacja obozu zagłady w Bełżcu
2 sierpnia – bunt więźniów obozu zagłady w Treblince
14 października – bunt więźniów obozu zagłady w Sobiborze
październik – początek deportacji włoskich Żydów do KL Auschwitz
listopad – likwidacja obozu zagłady w Sobiborze i Treblince
3 listopada – początek akcji „Dożynki”, czyli wymordowania wszystkich Żydów z obozów pracy i koncentracyjnego w dystrykcie lubelskim

1944

maj – początek deportacji węgierskich Żydów do KL Auschwitz
29 sierpnia – likwidacja getta w Łodzi jako ostatniego na ziemiach polskich
7 października – bunt żydowskich więźniów z załogi Sonderkommando w KL Auschwitz

1945

17 stycznia – rozpoczęcie ewakuacji więźniów KL Auschwitz, tzw. marsz śmierci
27 stycznia – wkroczenie oddziałów Armii Czerwonej na teren KL Auschwitz
8 maja – kapitulacja Niemiec

BIBLIOGRAFIA

PUBLIKACJE EDUKACYJNE

Ćwiczenia ze źródłami do nauczania o Zagładzie Żydów, oprac. B. Jędruszczak, W. Młynarczyk, R. Szuchta, Warszawa 2010.

Szuchta R., Trojański P., *Jak uczyć o Holokauście. Podręcznik metodyczny do nauczania o Holokauście w ramach przedmiotów humanistycznych w zreformowanej szkole*, Warszawa 2012.

Szuchta R., Trojański P., *Zrozumieć Holokaust. Książka pomocnicza do nauczania o Zagładzie Żydów*, Warszawa 2012. (http://www.auschwitz.org/gfx/auschwitz/userfiles/auschwitz/edukacja/zrozumiec_holokaust-ksiazka_pomocnicza.pdf)

Wytyczne dotyczące nauczania o Holokauście, IHRA 2019. (<https://www.ore.edu.pl/2020/07/wytyczne-do-nauczania-o-holokauscie-w-wersji-polskojezycznej/>)

Wybór źródeł do nauczania o Zagładzie Żydów, red. A. Skibińska, R. Szuchta, Warszawa 2010.

Teki edukacyjne IPN:

Auschwitz. Pamięć dla przyszłości, oprac. A. Bajor-Zagórska, P. Setkiewicz, Warszawa 2003. (<https://ipn.gov.pl/pl/publikacje/teki-edukacyjne/27582,Auschwitz-pamiec-dla-przyszlosci.html>)

Zagłada Żydów polskich w czasie II wojny światowej, oprac. A. Puławski, A. Jaczyńska, D. Libionka, Warszawa 2005.

PODSTAWOWA LITERATURA NAUKOWA

Akcja Reinhardt. Zagłada Żydów w Generalnym Gubernatorstwie, red. D. Libionka, Warszawa 2004.

Auschwitz. Nazistowski obóz śmierci, red. F. Piper, T. Świebocka, Oświęcim 1998.

Bem M., *Sobibór. Obóz zagłady 1942-1943*, Warszawa 2014.

Browning Ch.R. (współpraca J. Matthäus), *Geneza „ostatecznego rozwiązania”. Ewolucja nazistowskiej polityki wobec Żydów. Wrzesień 1939–marzec 1942*, Kraków 2012.

Dwork D., Pelt van R.J., *Auschwitz. Historia miasta i obozu*, Warszawa 2011.

Engelking B., Leociak J., *Getto warszawskie. Przewodnik po nieistniejącym mieście*, wyd. 2, Warszawa 2013.

Gilbert M., *Atlas historii Holokaustu*, Liszki 2011.

Gutman I., *Żydzi warszawscy 1939–1943. Getto – podziemie – walka*, Warszawa 1993.

Hilberg R., *Sprawcy, ofiary, świadkowie. Zagłada Żydów 1933-1945*, Warszawa 2007.

Hilberg R., *Zagłada Żydów europejskich*, t. 1–3, Warszawa 2014.

Kershaw I., *Hitler, Niemcy i ostateczne rozwiązanie*, Poznań 2010.

Kuwałek R., *Obóz zagłady w Bełżcu*, Lublin 2010.

Libionka D., *Zagłada Żydów w Generalnym Gubernatorstwie*, Lublin 2017.

Montague P., *Chełmno. Pierwszy nazistowski obóz zagłady*, Wołowiec 2014.

Wachsman N., *Historia nazistowskich obozów koncentracyjnych*, Warszawa 2020.

Zagłada Żydów na polskiej prowincji, red. A. Sitarek, M. Trębacz, E. Wiatr, Łódź 2012.

Zagłada Żydów na polskich terenach wcielonych do Rzeszy, red. A. Namysło, Warszawa 2008.

Katalog publikacji IPN na temat Zagłady dostępny jest pod adresem: <https://edukacja.ipn.gov.pl/edu/materialy-edukacyjne/wirtualna-paczka-edukacji/pierwszy-transport-do-a/materialy-do-pobrania-i/101241,Katalog-publicacji-IPN-Zaglada-Zydow-i-stosunki-polsko-zydowskie-2000-2019.html>

KONTAKT

Oddziałowe Biuro Edukacji Narodowej IPN w Łodzi
ul. H. Sienkiewicza 85/87, 90-057 Łódź
oben.lodz@ipn.gov.pl

Wypożyczanie wystaw:
tel. (42) 201-46-61



INSTYTUT
PAMIĘCI
NARODOWEJ