



**Materiały
edukacyjne**

**WOJNA
Z BOLSZEWIKAMI
BITWA WARSZAWSKA
1920**

**do wystawy
elementarnej**

WOJNA Z BOLSZEWIKAMI BITWA WARSZAWSKA 1920

Materiały edukacyjne
do wystawy elementarnej Instytutu Pamięci Narodowej

Wydawnictwo przygotowane przez Oddział Instytutu Pamięci Narodowej – Komisji Ścigania Zbrodni przeciwko Narodowi Polskiemu w Warszawie, pl. Krasińskich 2/4/6, 00-207 Warszawa, Oddziałowe Biuro Edukacji Narodowej w Warszawie.

Wystawa: Jacek Persa

Strefa edukacji: Andrzej Kryński

Kalendarium: Andrzej Kryński

Moduł edukacyjny: Andrzej Kryński

Recenzja wystawy: dr Przemysław Benken, dr hab. Filip Musiał

Recenzja materiału edukacyjnego: Michał Zarychta

Redakcja i korekta: Ingeborga Jaworska-Róg

Projekt graficzny i skład na podstawie layoutu wystaw elementarnych:
Michał Kleczkowski

Fotografie i dokumenty ze zbiorów: Biblioteki Narodowej, Centralnego Archiwum Wojskowego – Wojskowego Biura Historycznego, Library of Congress, Muzeum Ziemi Kujawskiej i Dobrzyńskiej we Włocławku, Narodowego Archiwum Cyfrowego

Na okładce: Defilada oddziałów wyruszających na front przed Naczelnym Wodzem Wojska Polskiego Józefem Piłsudskim,
kwiecień 1920 r. (*Centralne Archiwum Wojskowe – Wojskowe Biuro Historyczne*)

© Instytut Pamięci Narodowej – Komisji Ścigania Zbrodni przeciwko Narodowi Polskiemu,
Oddział w Warszawie.



**INSTYTUT
PAMIĘCI
NARODOWEJ**
Oddział w Warszawie

Warszawa 2021

SPIS TREŚCI

- 1 Materiały edukacyjne do wystaw elementarnych IPN
- 2 Rewolucja bolszewicka w Rosji
- 3 Wyprawa wileńska
- 4 Walki w 1919 roku i zdobycie Dyneburga
- 5 Wyprawa kijowska
- 6 Odwrót
- 7 Tymczasowy Komitet Narodowy Polski
- 8 Polscy dowódcy Bitwy Warszawskiej
- 9 Armia Ochotnicza
- 10 Obrona Wisły (Włocławek, Płock)
- 11 Walki na przedpolach Warszawy
- 12 Sojusznicy
- 13 Zwycięska kontrofensywa
- 14 Ostatnie bitwy i traktat ryski
- 15 Siły i straty polskich i bolszewickich formacji
- 16 Kalendarium
- 17 Moduł edukacyjny
- 18 Wybrana bibliografia i netografia
- 19 Wystawy elementarne IPN

MATERIAŁY EDUKACYJNE

do wystaw elementarnych Instytutu Pamięci Narodowej

Wystawy elementarne tworzone w Instytucie Pamięci Narodowej dotyczą fundamentalnych zagadnień z historii Polski w XX wieku i mogą stanowić uzupełnienie lekcji szkolnych oraz zajęć z edukatorami. Prezentowane plansze oparte są na aktualnym stanie badań naukowych. Wystawy elementarne składają się z kilkunastu paneli o rozbudowanej szacie graficznej. W zamierzeniu twórców ich treść została odpowiednio wyselekcjonowana, tak aby jedynie zasygnalizować najważniejsze zagadnienia. Każdą z wystaw elementarnych można wydrukować we własnym zakresie lub prezentować ją w formie cyfrowej. Odpowiednie pliki dostępne są w różnych rozmiarach na stronie edukacja.ipn.gov.pl.

Baza wystaw elementarnych jest systematycznie powiększana o kolejne propozycje.

Materiały edukacyjne stanowią propozycję pracy edukacyjnej z wykorzystaniem wystaw elementarnych. Prezentowane treści poszerzają możliwości pracy dydaktycznej z wystawą „Wojna polsko-bolszewicka. Bitwa Warszawska 1920”. Większość zawartości pakietu nie wymaga znajomości paneli ekspozycji, ale pełne wykorzystanie przedstawionego materiału jest możliwe jedynie po uprzednim zapoznaniu się z treścią wystawy, którą można pobrać ze strony internetowej edukacja.ipn.gov.pl.

Andrzej Kryński
Oddział IPN w Warszawie

REWOLUCJA BOLSZEWICKA W ROSJI

W marcu 1917 r. w Rosji wybuchła rewolucja. W jej wyniku abdykował car Mikołaj II. Rozpoczął się okres zawirowań politycznych i walk pomiędzy zwolennikami rewolucji, tak zwanymi „czerwonymi”, a „białymi”, jak określano jej przeciwników. W kwietniu 1917 r. w porozumieniu z rządem niemieckim do Rosji został przetransportowany Włodzimierz Lenin, który wspólnie z Lwem Trockim ożywił działalność bolszewików. Siejąc zamęt i anarchię w armii rosyjskiej, przygotowali się do przejścia władzy. 6 listopada 1917 r. w Piotrogradzie zorganizowali bolszewicki przewrót, który zainicjował trwającą 3 lata wojnę domową w Rosji. Zdobyte władzy przez bolszewików było początkowo korzystne dla Niemiec, więc 3 marca 1918 r. podpisały z nimi traktat pokojowy w Brześciu Litewskim. Rewolucja w Rosji stała się jednak inspiracją dla wystąpień o charakterze rewolucyjnym w innych krajach, przez co zaczęła zagrażać stabilności wewnętrznej niektórych europejskich państw, w tym Niemiec i Węgier. Na drodze do światowej rewolucji „dyktatury proletariatu” stanęło niepodległe państwo polskie.

**Żołnierze Armii Czerwonej! Nadszedł czas rozrachunku (...).
Skierujcie swoje oczy na Zachód.**

Na Zachodzie decydują się losy światowej rewolucji.

Przez trupa białej Polski prowadzi droga ku ogólnoświatowej pożodze.

Na bagnetach zaniesiemy szczęście i pokój masom pracującym.

Na zachód! Ku decydującym bitwom, ku wielkim zwycięstwom!

Michaił Tuchaczewski
Smoleńsk, 2 lipca 1920 r.

LENIN

5834-15

◀ Włodzimierz Lenin, twórca partii bolszewickiej, później przywódca Rosji sowieckiej i inicjator „czerwonego terroru” (Library of Congress)

Pogrzeb ofiar rewolucji w Piotrogradzie, marzec 1917 r. (Library of Congress) ▼



Братская могила.

STREFA EDUKACJI

Zwróć uwagę na ...

- ▶ Różnice między kalendarzem gregoriańskim, powszechnie używanym w Europie, a kalendarzem juliańskim obowiązującym w Rosji do 1918 r. – stąd trudności w nazewnictwie rosyjskich rewolucji: lutowej (zaczęła się w marcu według kalendarza gregoriańskiego) i październikowej (zgodnie z kalendarzem gregoriańskim był to już listopad).
- ▶ Tajne wsparcie Cesarstwa Niemieckiego dla bolszewików w 1917 r. w celu destabilizacji sytuacji wewnętrznej w Rosji, udzielone w nadziei na wcześniejsze wycofanie się jej z udziału w pierwszej wojnie światowej.
- ▶ Zagrożenie, jakie niesło zwycięstwo bolszewików w Rosji dla stabilności wewnętrznej innych państw europejskich
- ▶ Znaczenie wojny polsko-bolszewickiej 1919–1921 r. dla zatrzymania postępu rewolucji komunistycznych w Europie

Warto wiedzieć, że ...

- ▶ Podróż Włodzimierza Lenina z żoną oraz trzydziestoma innymi rosyjskimi rewolucjonistami i ich dziećmi odbywała się w sekrecie i była bardzo skomplikowaną operacją koordynowaną przez Niemców. Bolszewicy wyruszyli ze Szwajcarii do Rosji przez terytorium Niemiec, Szwecji i Finlandii. Znaczną część tej trasy przebyli w specjalnie zaryglowanym wagonie kolejowym. Jedynym momentem, gdy podróżni mogli zaznać luksusu, był pobyt w Szwecji – nocowali w eleganckim hotelu i udali się na kosztowne zakupy. Wywiad brytyjski wiedział o tej podróży, ale nie spodziewał się, że tak niewielka grupka fanatyków może wpłynąć na losy trwającej w Rosji rewolucji.
- ▶ Bolszewicy od zdobycia władzy w wyniku rewolucji październikowej uciekali się do przemocy wobec prawdziwych lub tylko potencjalnych przeciwników politycznych. Szczególnego nasilenia nabrała ona w okresie 1918–1922 i określana jest mianem „czerwonego terroru”. Wówczas prześladowania nabrały masowego charakteru – stosowano zasadę odpowiedzialności zbiorowej, a powodem wydania wyroku śmierci lub zesłania do obozu koncentracyjnego mogła być nawet sama przynależność do grupy uznanej przez władzę za „wroga ludu”.



▲ Żołnierze bolszewicy przed Dumą Państwową w Piotrogradzie, 1917 r. (Library of Congress)

WYPRAWA WILEŃSKA

Od listopada 1918 r. armia bolszewicka przygotowywała się do marszu na zachód, aby wesprzeć ogniska komunistycznych rebelii w Europie Zachodniej. 4 stycznia 1919 r. bolszewicy zaatakowali Wilno i rozpoczęli działania wojenne przeciwko Polsce. Od połowy lutego 1919 r. ruszyła na Białorusi kontrofensywa wojsk polskich pod dowództwem gen. Stanisława Szeptyckiego. 16 kwietnia 1919 r. polskie formacje pod dowództwem gen. Edwarda Rydza-Śmigłego oraz ppłk. Władysława Beliny-Prażmowskiego rozpoczęły operację wyzwolenia Wileńszczyzny. 19 kwietnia 1919 r. oswobodzono Wilno.

*Wielki szloch tego tłumu, klęczącego na ulicy.
Spojrzałem na Komendanta. Stał twarzą zwrócony do obrazu,
oparty na szabli, nasrożony i... spod nasrożonych brwi
ciężka łza spływała mu na wąsy.
Śmigły za nim miał jakiś nerwowy tick na twarzy. Twarz drgała i też
łzy ciekły mu po twarzy. A Belina beczał po prostu jak smarkacz.*

Tadeusz Świącicki,

Relacja z uroczystości zorganizowanych po zajęciu Wilna przez Wojsko Polskie



▲ Przegląd wojska dokonany przez Józefa Piłsudskiego po zajęciu Wilna, kwiecień 1919 r. (NAC)

Naczelnik Państwa Józef Piłsudski witany przez ludność przy Ostrej Bramie w Wilnie, 27 kwietnia 1919 r. (NAC) ►

STREFA EDUKACJI

Zwróć uwagę na ...

- ▶ Krótki czas pomiędzy rewolucją październikową i dojściem do władzy bolszewików a podjęciem przez nich próby przeniesienia rewolucji komunistycznej za zachód Europy.
- ▶ Zaborcze działania Rosji sowieckiej wobec odradzającej się Polski pomimo wciąż prowadzonej wojny domowej z tak zwanymi „białymi” o utrzymanie władzy nad państwem rosyjskim.
- ▶ Wileńszczyznę jako jeden z pierwszych obszarów konfrontacji armii sowieckiej i polskiego wojska.

Warto wiedzieć, że ...

- ▶ Całość wojsk bolszewickich nosiła nazwę Armii Czerwonej (dokładnie: Robotniczo-Chłopskiej Armii Czerwonej). Powołano ją do istnienia na początku 1918 r. jako ochotniczą formację rewolucyjną, ale z czasem została przekształcona w armię masową, opartą na przymusowym poborze. Głównym jej twórcą był Lew Trocki. Cechą charakterystyczną Armii Czerwonej była obecność komisarzy politycznych na poszczególnych szczeblach dowodzenia, którzy czuwali nad odpowiednim ukształtowaniem ideologicznym żołnierzy w duchu komunistycznym.
- ▶ Wojna polsko-bolszewicka nigdy nie została formalnie wypowiedziana, dlatego nie ma jednej bezspornie uznawanej daty jej rozpoczęcia. Jako moment wybuchu konfliktu najczęściej uznaje się 4 stycznia 1919 r., kiedy pierwsze walki z oddziałami sowieckimi stoczyły siły polskiej obrony Wilna lub datę 14 lutego 1919 r., gdy doszło do bitwy pod Mostami na ziemiach białoruskich.
- ▶ Głównym celem wyprawy wileńskiej było odbicie Wilna z rąk bolszewików. Walki o miasto rozpoczęła 19 kwietnia 1919 r. nieliczna grupa kawalerii pod dowództwem ppłk. Władysława Beliny-Prażmowskiego. Dzięki brawurowej akcji kawalerzystów zajęto znaczną część miasta wraz z dworcem kolejowym. Następnie wysłano zdobyczne pociągi po piechotę, której obecność pomogła doprowadzić do ostatecznego przejścia kontroli nad całym Wilnem w poniedziałek wielkanocny 21 kwietnia 1919 r.



WALKI W 1919 ROKU I ZDOBYCIE DYNEBURGA

Wiosną i latem 1919 r. gen. Stanisław Szeptycki, dowódca Frontu Litewsko-Białoruskiego, kierował walką z bolszewikami na wschodzie. 9 sierpnia zajął Mińsk, 29 sierpnia – Bobrujsk, 11 września – Borysów, 22 września – Połock. W październiku i listopadzie 1919 r. trwały negocjacje pokojowe, które przerwano w grudniu 1919 r. wskutek sukcesów armii bolszewickiej w walce z „białą armią” gen. Antona Denikina. 30 grudnia 1919 r. zawarto sojusz wojskowy między Polską a Republiką Łotewską. Wojsko polskie wsparło Łotyszy w walce z bolszewikami w czasie tzw. operacji „Zima”. 3 stycznia 1920 r. armia polska gen. Edwarda Rydza-Śmigłego z pomocą sił łotewskich oswobodziła Dyneburg, a następnie usunęła siły bolszewickie z Łatgalii.

Trzeciego stycznia [1920 r.] wypad. Spodziewałem się, że na rzece nieźle nas ostrzelają, tymczasem przeszliśmy bez strzału. Kilka wiorst lasem, tor kolejowy, szosa, znów las i tam bateria zdobyta bez strat. Przechodzimy tor petrogradzki i zrywamy go, ostrzeliwuje nas pancernka, zbliżamy się do przedmieścia – trochę strzałów, fasowanie trenów – 7 kompania idzie brać stacje – my do cytadeli. Oł, i cała awantura...

ppor. Władysław Broniewski,
wspomnienia z walk o Dyneburg



▲ Żołnierze polscy w okopach pod Dyneburgiem, 1919 r. (CAW WBH)

◀ Polska załoga twierdzy Dyneburg, 1920 r. (CAW WBH)

Wojsko polskie na Łotwie podczas tzw. operacji Zima, styczeń 1920 r. (CAW WBH) ▶



STREFA EDUKACJI

Zwróć uwagę na ...

- ▶ Liczne sukcesy odnoszone przez Wojsko Polskie w walkach z bolszewikami w 1919 r.
- ▶ Porozumienie wojskowe zawarte pod koniec 1919 r. przez Rzeczpospolitą Polską i Republikę Łotewską.
- ▶ Wspólne polsko-łotewskie walki przeciw bolszewikom o Dyneburg, najważniejsze miasto Łatgalii, prowadzone na samym początku 1920 r.

Warto wiedzieć, że ...

- ▶ Front wojny polsko-bolszewickiej ustabilizował się późną jesienią 1919 r. i sięgnął położonych daleko na wschodzie rzek: Dźwiny i Berezyny. Na południowym odcinku frontu w wyniku zwycięstwa w wojnie z Ukraińcami o Galicję Wschodnią oddziały polskie dotarły do rzeki Zbrucz. Mniej więcej taki stan rzeczy utrzymał się do 25 kwietnia 1920 r., kiedy to ruszyła polska ofensywa w celu zdobycia kontrolowanego przez bolszewików Kijowa.
- ▶ Polsko-łotewską operację „Zima”, której celem było zajęcie Dyneburga, prowadzono w trudnych warunkach silnego styczniowego mrozu. Polskie natarcie z kierunku południowego szło przez zamarznąłą rzekę Dźwinę, tymczasem siły łotewskie atakowały od północy. Miasto i twierdzę zdobyto szybko, ale trwały jeszcze walki o okoliczne tereny. W czwartym tygodniu stycznia 1920 r. sojusznicy wyzwolili z rąk bolszewickich niemal całą Łatgalię.
- ▶ Zgodnie z umową między sojusznicznymi państwami miasto Dyneburg zostało przekazane przez Rzeczpospolitą państwu łotewskiemu. Pamięć o pomocy udzielonej przez Polaków w 1920 r. miała nie tylko wpływ na relacje polsko-łotewskie w dwudziestolecie międzywojennym, ale jest wciąż obecna w nadbałtyckim państwie.



WYPRAWA KIJOWSKA

21 kwietnia 1920 r. zawarto umowę między Rzeczypospolitą a Ukraińską Republiką Ludową, a trzy dni później podpisano porozumienie wojskowe. Polska uznawała niepodległość Ukraińskiej Republiki Ludowej i dyktoriał atamana Symona Petlury. Linią graniczną między państwami miała być rzeka Zbrucz. 25 kwietnia 1920 r. połączone siły rozpoczęły operację zbrojną, dążąc do opanowania ziem ukraińskich i zajęcia Kijowa. Ponadto celem wspólnie podjętych działań zbrojnych było zniszczenie sowieckich armii Frontu Południowo-Zachodniego oraz zdobycie poparcia Ukraińców dla rządu Symona Petlury i utworzenie armii ukraińskiej, która mogłaby przystąpić do walki z Sowietami. Józef Piłsudski objął dowództwo frontu, a siły polskiej 3 Armii pod dowództwem gen. Edwarda Rydza-Śmigłego prowadziły główną ofensywę. 7 maja 1920 r. zajęto Kijów, gdzie 9 maja 1920 r. odbyła się wspólna defilada wojsk polskich i ukraińskich.

Rzeczpospolita Polska weszła na drogę okazania realnej pomocy Ukraińskiej Republice Ludowej w jej walce z moskiewskimi bolszewikami-okupantami, dając możliwość u siebie formować się oddziałom jej armii, i ta armia idzie teraz walczyć z wrogami Ukrainy.

Fragment odezwy atamana Symona Petlury do Ukraińców, 26 kwietnia 1920 r.



▲ Defilada artylerii polskiej w Kijowie, 9 maja 1920 r. (CAW WBH)

◀ Defilada kawalerii polskiej w Kijowie, 9 maja 1920 r. (CAW WBH)

Sojusznicze wojska ukraińskie pod dowództwem atamana Symona Petlury (w głębi trzeci od lewej) po wkroczeniu oddziałów wojsk polskich do Kijowa, 10 maja 1920 r. (CAW WBH) ►



STREFA EDUKACJI

Zwróć uwagę na ...

- Antybolszewicki sojusz Rzeczypospolitej z Ukraińską Republiką Ludową atamana Symona Petlury, którego celem było utworzenie niepodległego państwa ukraińskiego ze stolicą w Kijowie. Była to próba częściowej realizacji koncepcji federacyjnej marszałka Józefa Piłsudskiego.
- Zajęcie Kijowa 7 maja 1920 r. jako zwieńczenie wspólnej polsko-ukraińskiej ofensywy.

Warto wiedzieć, że ...

- Ofensywa kijowska przebiegała niezwykle sprawnie. W ręce polskie wpadały kolejne miasta – Żytomierz, Berdyczów, Koziatyn, Winnica, Czarnobyl i wreszcie sam Kijów, opuszczony wcześniej przez wrogie siły. Następnie walczone o kontrolę nad linią rzeki Dniepr, tworząc nawet niewielki przyczółek na lewym jej brzegu.
- Wyprawa kijowska w głąb ziem ukraińskich spotkała się z wyjątkowo silną antypolską propagandą bolszewicką. W agitacji oskarżano Polskę o służalczość wobec państw zachodnich. Swoich zaś poddanych Sowietci mobilizowali do walki z Rzeczypospolitą, umiejętnie łącząc komunistyczny internacjonalizm i walkę klas z rosyjskim nacjonalizmem. Część sympatyzującej z komunizmem opinii publicznej na Zachodzie dała posłuch sowieckiej propagandzie ukazującej Polskę jako państwo dokonujące agresji zbrojnej na niepolskie ziemie.
- Polsko-ukraińska ofensywa wywołała negatywną reakcję państw zachodnich, tym bardziej że niewiele wcześniej Piłsudski odmówił wsparcia „białych” Rosjan popieranych przez Francję i Wielką Brytanię. Rzeczpospolita nie podjęła wówczas współpracy z „białymi”, widząc w nich jeszcze większe zagrożenie dla polskiej niepodległości niż to, które niesły ze sobą rządy bolszewickie w Rosji.

ODWRÓT

27 maja 1920 r. skoncentrowane pod Humaniem oddziały 1 Armii Konnej, zwanej Konarmią, dowodzone przez Siemiona Budionnego, rozpoczęły atak na polskie pozycje. 5 czerwca 1920 r. przełamały front pod Samhorodkiem i rozpoczęły energiczny marsz na tyły polskich jednostek. Tymczasem 4 lipca 1920 r. na Białorusi ruszyło główne uderzenie wojsk sowieckich Frontu Zachodniego pod wodzą Michaiła Tuchaczewskiego, skierowane przeciw polskim armiom Frontu Północno-Wschodniego. Systematyczne oskrzydłujące uderzenia wojsk bolszewickich spowodowały konieczność nieustannego wycofywania się polskich oddziałów. Armia Czerwona odrzuciła Wojsko Polskie do Bugu i Narwi, w miesiąc pokonała dystans ponad 400 km. 10 sierpnia 1920 r. front niebezpiecznie zbliżył się do stolicy Rzeczypospolitej – osiągnął linię Mławy, Przasnysza, Wyszkowa i Siedlec.

Wpływ tego marszu był olbrzymi. Pan Tuchaczewski chce go porównać do marszu armii niemieckiej w kierunku na Paryż. Istotnie ten nieustanny robaczkowy ruch większej ilości nieprzyjaciela, przerywany od czasu do czasu jak gdyby skokami, trwający tygodnie, sprawia wrażenie czegoś nieodpartego, nasuwającego się jak jakaś ciężka potworna chmura, dla której przegrody się nie znajdzie. Jest w tym coś beznadziejnego, łamiącego wewnętrzne wartości człowieka i tłumu. Pod wrażeniem tej nasuwającej się chmury gradowej łamało się państwo, chwiały się charaktery, miękły serca żołnierzy.

Józef Piłsudski, Rok 1920

Armia Czerwonego Sztandaru oraz armia drapieżnego Orła Białego stanęły naprzeciw siebie przed bojem na śmierć i życie [...]. Na naszych bagnietach niesiemy szczęście i pokój masom pracującym [...]. Na Wilno, Mińsk, Warszawę! Naprzód marsz!

Michaił Tuchaczewski w rozkazie z 2 lipca 1920 r.



◀ Przepawa przez Niemen 10 pułku artylerii lekkiej, lipiec 1920 r. (CAW WBH)

Msza polowa odprawiana przez kapelana 5 Pułku Piechoty Legionów ks. Ziółkowskiego w czasie odwrotu spod Kijowa, lipiec 1920 r. (CAW WBH) ▶

STREFA EDUKACJI

Zwróć uwagę na ...

- ▶ Wielką sowiecką ofensywę przeciw Polsce, rozpoczętą późną wiosną 1920 r. na południowym odcinku frontu – na ziemiach ukraińskich oraz latem 1920 r. na północnym i środkowym odcinku frontu – na Wileńszczyźnie i ziemiach białoruskich, której skutkiem był powszechny odwrót polskich sił na zachód.
- ▶ Skutek rosyjskich działań zbrojnych wiosną i latem 1920 r. – Wojsko Polskie zostało zepchnięte daleko na zachód w okolice Warszawy i linii rzeki Wisły oraz Zamościa i Lwowa na południu.
- ▶ Realne zagrożenie dla dalszego istnienia Rzeczypospolitej Polskiej w związku z kolejnymi sukcesami bolszewickiej ofensywy w 1920 r.

Warto wiedzieć, że ...

- ▶ W obliczu zagrożenia postępowaniem Armii Czerwonej na Ukrainie siły polskie musiały opuścić Kijów w czerwcu 1920 r. i rozpocząć odwrót. Pomimo trudnej sytuacji strategicznej żołnierze, wycofując się, podejmowali walkę z wrogiem, a nawet próbowali przejść do kontrofensywy.
- ▶ Przewaga bolszewickiego Frontu Zachodniego nad siłami polskimi zgromadzonymi na środkowym i północnym odcinku linii walk była tak znacząca, że ich odwrót był znacznie bardziej chaotyczny i desperacki niż na Ukrainie. Siła polskiego oporu rosła dopiero w miarę zbliżania się do Warszawy – ze znacznie większą determinacją broniono pozycji na północnym Mazowszu.
- ▶ Klęski Wojska Polskiego latem 1920 r. podały w wątpliwość umiejętności dowódcze Józefa Piłsudskiego. Sam marszałek zdawał się tracić wiarę w zwycięstwo, a rozsiewane nieprzychylnie mu pogłoski oraz ataki opozycji tylko utrudniały działanie. Naczelny Wódz oddał się najpierw do dyspozycji Rady Obrony Państwa, a później – rządowi. Otrzymał jednak wotum zaufania i rozpoczął przygotowania do ostatecznej konfrontacji z bolszewicką armią.
- ▶ Reorganizacja Wojska Polskiego dokonana na polecenie Naczelnego Wodza, napływ wielu nowych rekrutów, zbliżanie się frontu do stolicy Rzeczypospolitej – wszystko to wzmogło determinację wśród żołnierzy i reszty społeczeństwa oraz wzbudziło wiarę w odparcie najeźdźców.



TYMCZASOWY KOMITET REWOLUCYJNY POLSKI

23 lipca 1920 r. powstał w Rosji Tymczasowy Komitet Rewolucyjny Polski, tak zwany Polrewkom. 2–3 sierpnia 1920 r. pojawili się w Białymstoku jego przedstawiciele z przewodniczącym Julianem Marchlewskim oraz Feliksem Dzierżyńskim i Feliksem Konem. Ogłosili Manifest do polskiego ludu robotniczego miast i wsi, przejęcie władzy na „ziemiach polskich” i zapowiedzieli utworzenie Socjalistycznej Polski Rad Robotniczych.

Waleczna Armia Czerwona wkroczyła na terytorium Polski. Wyrażając na wasze ręce wdzięczność za tę skuteczną pomoc, uważam za swój obowiązek poinformować Was, że do kierowania pracami na terytorium wyzwolonym od panów utworzono Tymczasowy Komitet Rewolucyjny Polski pod przewodnictwem tow. Juliana Marchlewskiego przy udziale członków komitetu tow. tow. Feliksa Dzierżyńskiego, Feliksa Kona, Edwarda Próchniaka i Józefa Unszlichta. Kierując się przykładem i doświadczeniem Czerwonej Rosji, mamy nadzieję w najbliższym czasie doprowadzić szczęśliwie do końca sprawę wyzwolenia robotniczo-chłopskiej Polski i zatknąć Czerwony Sztandar rewolucji nad najbliższą Rosji twierdzą imperializmu i reakcji.

Fragment listu Juliana Marchlewskiego do Włodzimierza Lenina



▲ Tymczasowy Komitet Rewolucyjny Polski – „Polrewkom”, początek sierpnia 1920. W środkowym rządzie od lewej: Iwan Skwarcow-Stiepanow, Feliks Dzierżyński, Julian Marchlewski, Feliks Kon. (Biblioteka Narodowa, Polona.pl)

Manifest Tymczasowego Komitetu Rewolucyjnego Polski, lipiec 1920 r. (Biblioteka Narodowa, Polona.pl) ▶

STREFA EDUKACJI

Zwróć uwagę na ...

- ▶ Zdradzieckie działania polskich komunistów na rzecz państwa toczącego wojnę z Rzeczpospolitą.
- ▶ Rosję jako miejsce powstania Tymczasowego Komitetu Rewolucyjnego Polski i podległość jego działaczy przywódcy państwa sowieckiego.
- ▶ Dążenie członków Komitetu do zastąpienia niepodległej Rzeczypospolitej kolejną socjalistyczną republiką uzależnioną od Rosji bolszewickiej.

Warto wiedzieć, że ...

- ▶ Tymczasowy Komitet Rewolucyjny Polski istniał tylko kilka tygodni. W tym czasie jego działacze ogłosili Manifest do polskiego ludu robotniczego miast i wsi oraz zaczęli tworzyć zręby nowej sowieckiej Polski. Województwa zastąpiono obwodami, wprowadzono nacjonalizację przemysłu i majątków ziemskich. Kierując się uprzedzeniami klasowymi, nowe władze wprowadziły terror, prześladowały głównie ziemian, fabrykantów, kupców i duchownych.
- ▶ Komitet powołał do istnienia Polską Armię Czerwoną. Nowa formacja nie wzbudziła jednak entuzjazmu i ostatecznie w jej szeregach wstąpiło mniej niż 180 ochotników.
- ▶ Polrewkom nie zdobył szerszego poparcia w społeczeństwie polskim. Nawet ci nieliczni, którzy początkowo wsparli komunistyczne władze, po klęsce Armii Czerwonej pod Warszawą czym prędzej porzucili związki z Komitetem.



POLSCY DOWÓDCY BITWY WARSZAWSKIEJ

Pod wpływem niepowodzenia w walce z nacierającymi oddziałami bolszewickimi Michała Tuchaczewskiego Wódz Naczelny marszałek Józef Piłsudski wprowadził zmiany w armii. 22 lipca 1920 r. powołał na Szefa Sztabu Generalnego Wojska Polskiego gen. Tadeusza Rozwadowskiego. W pracach sztabowych jako doradca uczestniczył szef francuskiej Misji Wojskowej gen. Maxime Weygand. Dowódcą Frontu Północno-Zachodniego został gen. Józef Haller. W Bitwie Warszawskiej dowodzili również: gen. Władysław Sikorski – 5 Armią (osłona Warszawy od północnego zachodu), gen. Władysław Latinik – 1 Armią (obrona przedpoła Warszawy) oraz gen. Bolesław Roja – 2 Armią (obrona linii Wisły od Warszawy do Dęblina), Frontem Środkowym – 3 i 4 Armią – gen. Edward Rydz-Śmigły, a Frontem Południowym gen. Wacław Iwaszkiewicz-Rudoszański. Kontruderzenie grupy manewrowej znad Wieprza poprowadzili Naczelny Wódz marsz. Józef Piłsudski i gen. Edward Rydz-Śmigły.

To zwycięstwo, które jest powodem wielkiego święta w Warszawie, jest zwycięstwem polskim. Przewidujące operacje wojskowe zostały wykonane przez generałów polskich na podstawie polskiego planu operacyjnego. Moja rola, jako też rola oficerów z misji francuskiej, ograniczyła się do wypełnienia kilku braków w szczegółach wykonania. Współpracowaliśmy z najlepszą chęcią w tym zadaniu. Nic ponadto. To bohaterski naród polski sam siebie uratował. Francja ma dosyć własnej chwały wojennej i nie ma roszczeń do chwały przyjacielskiej Polski.

Francuski generał Maxime Weygand o zwycięstwie pod Warszawą



▲ General Tadeusz Rozwadowski w trakcie objazdu frontu pod Warszawą, sierpień 1920 r. (CAW WBH)

◀ General Józef Haller w otoczeniu sztabu (NAC)

Naczelny Wódz marsz. Józef Piłsudski i gen. Edward Rydz-Śmigły (NAC) ▶

STREFA EDUKACJI

Zwróć uwagę na ...

- ▶ Skuteczną reorganizację Wojska Polskiego przeprowadzoną latem 1920 r. na rozkaz Naczelnego Wodza w sytuacji bezpośredniego zagrożenia dla istnienia państwa polskiego.
- ▶ Polskie zwycięstwo w kluczowej dla losów całej wojny Bitwie Warszawskiej.
- ▶ Najważniejszych polskich dowódców – marszałka Józefa Piłsudskiego i generałów: Tadeusza Rozwadowskiego, Józefa Hallera i Władysława Sikorskiego.
- ▶ Kontruderzenie polskich formacji znad rzeki Wieprz wprost na tyły wojsk bolszewickich, które przesądziło o wyniku Bitwy Warszawskiej.
- ▶ Wsparcie francuskiego generała Maxime'a Weyganda dla prac sztabowych Wojska Polskiego oraz jego ocenę przyczyn polskiego sukcesu.

Warto wiedzieć, że ...

- ▶ Bitwą Warszawską nazywamy działania zbrojne i bitwy stoczone w trzech głównych rejonach walk. Na północnym Mazowszu zacięte boje prowadziły siły 5 Armii, na bezpośrednim przedpolu stolicy rozegrały się dwie ważne bitwy – pod Radzyminem i Ossowem, od południa zaś 16 sierpnia 1920 r. na tyły wojsk sowieckich ruszyło polskie kontruderzenie znad rzeki Wieprz.
- ▶ Bitwa w okolicach Warszawy odwróciła losy wojny. Wojsko Polskie przejęło inicjatywę, przeszło do ofensywy i walk pościgowych, po czym odrzuciło Armię Czerwoną z powrotem daleko na wschód.



ARMIA OCHOTNICZA

3 lipca 1920 r. Rada Obrony Państwa podjęła decyzję o utworzeniu Armii Ochotniczej dowodzonej przez gen. Józefa Hallera i wezwała polskich obywateli, żeby do niej wstępowali. W Bitwie Warszawskiej i kontrofensywie znad Wisły, Wkry i Wieprza wzięli udział m.in. uczniowie, studenci, korporanci, Ochotnicza Legia Kobiet, robotnicy, ochotnicze formacje policji państwowej, Straż Obywatelska. W sumie ponad 100 tys. żołnierzy.

Żołnierze Armii Ochotniczej! (...) Przyszła zatem teraz kolej na Was, którzy jako ochotnicy, wspomóc pragniecie Armię czynną i wspólnie z nią chcecie walczyć. Powstałście dla obrony ziem Polskich, dla obrony życia i mienia obywateli, dla obrony wolności i najświętszych ideałów Polski przed zalewem barbarzyństwa i nieubłagalnej zemsty nad naszą Ojczyzną. (...) A zatem jak powstańcy [18]63 roku, którzy razem z nami stoją w szeregach, nosić będziecie zaszczytną kokardę powstańczą. (...) Hasło ochotnika – „W bój!” Odzew – „Na zwycięstwo!” Tak się pozdrawiać będziemy! Bóg z wami!

Z rozkazu Generalnego Inspektora Armii Ochotniczej gen. Józefa Hallera



▲ Wymarsz warszawskiej młodzieży gimnazjalnej na front. Warszawa-Praga, sierpień 1920 r. (CAW WBH)

◀ Literaci, żołnierze Armii Ochotniczej, 1920. (NAC)

Grupa młodocianych ochotników przed obozem w Jabłonninie, 1920. (CAW WBH) ▶



STREFA EDUKACJI

Zwróć uwagę na ...

- ▶ Utworzenie Armii Ochotniczej w krytycznym momencie wojny polsko-bolszewickiej.
- ▶ Różne grupy społeczne i wiekowe, z których rekrutowali się ochotnicy do walki w obronie niepodległości ojczyzny.
- ▶ Liczbę przeszło 100 tys. ochotników – nie obejmował ich pobór do Wojska Polskiego, w ciągu nieco ponad dwóch miesięcy dobrowolnie dołączyli do walki z bolszewickim najeźdźcą.

Warto wiedzieć, że ...

- ▶ Służba ochotnicza miała długą tradycję na ziemiach polskich. Dobrowolnie wstępowano do sił powstańczych w XIX wieku, Legionów Polskich we Włoszech czy oddziałów polskich formowanych podczas pierwszej wojny światowej. Regularny werbunek rekrutów ruszył w odradzającej się Rzeczypospolitej w marcu 1919 r. Zarówno wcześniej, jak i później szeregi Wojska Polskiego zasilali liczni ochotnicy.
- ▶ Armia Ochotnicza nie była konkretną formacją zbrojną w strukturze Wojska Polskiego, ale określeniem stosowanym wobec ogółu ochotników, którzy zgłosili się do służby wojskowej w wyniku akcji mobilizacyjnej społeczeństwa, prowadzonej z inicjatywy Rady Obrony Państwa od lipca do początków października 1920 r. Generalnym Inspektorem Armii Ochotniczej został 7 lipca 1920 r. niezwykle popularny w Polsce gen. Józef Haller. Dobrowolny zaciąg do wojska zyskał powszechną akceptację społeczną i polityczną (nie licząc komunistów). W szeregi Armii Ochotniczej w sumie wstąpiło ponad 100 tys. osób, w tym młodzież szkolna i akademicka, nauczyciele, literaci, weterani, robotnicy.
- ▶ Wśród ochotników byli również duchowni, w tym młody ksiądz Ignacy Skorupka, który poniósł śmierć jako kapelan 236 pułku piechoty w trakcie bitwy pod Ossowem podczas walk o stolicę.



OBRONA WISŁY (WŁOCLĄWEK, PŁOCK)

Zadaniem najbardziej wysuniętych na zachód formacji bolszewickich w połowie sierpnia 1920 r. było obejście Warszawy od północy, przekroczenie linii Wisły i wyjście bezpośrednio na tyły polskich wojsk. W dniach 15–18 sierpnia 1920 r. obrońcy Włocławka skutecznie powstrzymali przeprawę bolszewickich oddziałów przez Wisłę. 18–19 sierpnia 1920 r. III Korpus Kawalerii Gaj Chana podjął próbę zajęcia Płocka. Ten atak, po heroicznej obronie, również został odparty przez mieszkańców miasta i oddziały polskiego wojska.

Włocławek rozpaczliwie bronił się z okopów, przekopanych przez ulice nabrzeżne. Bolszewicy zasypywali miasto huraganem pocisków. Wisły jednak nie przeszli. W okopach bronił się kto żył. Cywilni, żołnierzy szczupła garstka, policjanci, milicja, ochotnicy. Kobiety i dzieci, przemykając się od bramy do bramy, mimo kul i pocisków donosiły amunicję, żywność, chleb, kawę – aż do samych okopów. Jedna dziewczyna straciła obie nogi od granatu bolszewickiego.

List ppor. Kazimierza Mityry do rodziny



▲ Przekopy uliczne i nasypy wzniesione przez obrońców Płocka, 18 sierpnia 1920 r. (CAW WBH)

Ochotnicy w okopach w obronie Włocławka, 18 sierpnia 1920 r. (Muzeum Ziemi Kujawskiej i Dobrzyńskiej we Włocławku) ►



STREFA EDUKACJI

Zwróć uwagę na ...

- Plany bolszewickie, które przypominały próbę powtórzenia manewru carskiego generała Iwana Paskiewicza z czasów powstania listopadowego w 1831 r. – przekroczenie Wisły powyżej Warszawy, obejście jej od północy i zaskakujący atak na polskie pozycje.
- Zaangażowanie mieszkańców Włocławka i Płocka w obronę swych miast.

Warto wiedzieć, że ...

- Polska obrona przedmościa na prawym brzegu Wisły pod Włocławkiem została pokonana przez bolszewików 16 sierpnia 1920 r. Niewiele brakowało, a siły Gaj Chana przeszłyby na lewą stronę rzeki i zaatakowały samo miasto. Wówczas dowódca obrony podjął decyzję o spaleniu mostu. Widząc zniszczoną przeprawę, wściekli bolszewicy zasypali Włocławek gradem pocisków artyleryjskich, a dwa dni później ruszyli w stronę Płocka.
- Atak kawalerii Gaj Chana na Płock 18 sierpnia 1920 r. był zupełnie niespodziewany. Taki szturm, biorąc pod uwagę bardzo trudne położenie walczącej na północnym Mazowszu armii bolszewickiej, wydawał się pozbawiony sensu. Wykorzystując element zaskoczenia, III Korpus Kawalerii szybko zajął znaczny obszar Płocka, gdzie przystąpił do grabieży i gwałtów. Tymczasem polscy dowódcy opanowali początkowy popłoch wśród żołnierzy, zorganizowali się także mieszkańcy i wspólnymi siłami, z wielkim poświęceniem podjęli zwycięską walkę o wyzwolenie miasta.



**Żołnierzu Polski!
Masz w tym budynku szpital,
punkt opatrunkowy,
salę wypoczynkową,
intendenturę, szwalnię, herbaciarnię,
biuro pisania listów i kuchnię
dla dożywiania żołnierzy w okopach**

Napis na budynku głównej kwatery
Służby Narodowej Kobiet Polskich w Płocku.

◀ Gimnazjum im. Reginy Żółkiewskiej.
W 1920 r. mieściła się tutaj kwatera główna
Służby Narodowej Kobiet Polskich w Płocku (NAC)

WALKI NA PRZEDPOLACH WARSZAWY

13 sierpnia 1920 r. oddziały 16 Armii bolszewickiej zaatakowały Radzymin i przełamały polską obronę. 14 i 15 sierpnia toczyły się zacięte walki na przedpolu Warszawy. obrońcom udało się zatrzymać i wyprzeć z Radzymina formacje bolszewickie. Pod Ossowem zginął ks. Ignacy Skorupka, kapelan ochotnik z 236 Pułku Piechoty Armii Ochotniczej. 14 sierpnia ruszyła kontrofensywa 5 Armii gen. Władysława Sikorskiego z Wkry, która zaatakowała główne siły bolszewików próbujące obejść Warszawę od północnego zachodu.

Czekają nas jeszcze ciężkie ofiary, ale niezadługo – do piętnastego, w dzień Naszej Królowej, losy odwrócą się w naszą stronę.

ks. Ignacy Skorupka

Bitwa dziś rozpoczęta pod Warszawą i Modlinem decydować będzie o losach dalszych części Polski. Albo rozbijemy zupełnie dzicz bolszewicką i udaremnimy tym samym zamach sowiecki na niepodległość Ojczyzny i byt Narodu, albo ciężka niedola i nowe jarzmo czeka nas wszystkich bez wyjątku. Ale my stolicy nie damy, Polskę od nich oswobodzimy i zgotujemy tej czerwonej hordzie takie przyjęcie, żeby nic z nich nie zostało.

fragment rozkazu gen. Tadeusza Rozwadowskiego

Nie spotkawszy [po bitwie] nigdzie we wsi kapelana [ks. Ignacego Skorupki], zaniepokojony rozpytywałem o niego. Niestety nikt nie mógł udzielić wyjaśnień. Przypomniałem sobie moment jego upadku zaraz na samym początku boju. Poszedłem na pole i znalazłem go leżącego na tym miejscu, gdzie upadł [...]. Obrazu tego nigdy nie zapomnę.

wspomnienia ppor. Mieczysława Słowikowskiego z bitwy pod Ossowem



◀ Obsługa ciężkiego karabinu maszynowego na pozycji pod Starą Miłosną – okolice Warszawy, 1920 r. (CAW WBH)

General Józef Haller na froncie pod Radzyminem, sierpień 1920 r. (CAW WBH) ▶

STREFA EDUKACJI

Zwróć uwagę na ...

- ▶ Zacięte walki pod Radzyminem i Ossowem, będące częścią Bitwy Warszawskiej.
- ▶ Śmierć ks. Ignacego Skorupki, kapelana jednego z ochotniczych pułków piechoty.

Warto wiedzieć, że ...

- ▶ Walki pod Radzyminem były jednymi z najcięższych, jakie polskie wojsko stoczyło z armią bolszewicką w czasie wojny. Mazowieckie miasteczko, położone w bliskim sąsiedztwie stolicy, miało ważne znaczenie strategiczne. Podczas czterodniowych walk Radzymin kilkakrotnie przechodził z rąk do rąk. Polskie zwycięstwo umożliwiło przeprowadzenie kontruderzenia z Wierza oraz na północnym Mazowszu.
- ▶ W 236 Pułku Piechoty służyło wielu harcerzy, gimnazjalistów i studentów. Punkt werbunkowy jednego z batalionów pułku został zorganizowany w słynnym Gimnazjum im. króla Władysława IV na warszawskiej Pradze, skąd wyruszył pod Ossów. W zwycięskiej bitwie ochotnicy wykazali się niezwykłą odwagą i poświęceniem, walcząc ramię w ramię z doświadczonymi żołnierzami.



SOJUSZNICY

Wojna polsko-bolszewicka nie była tylko lokalnym konfliktem zbrojnym w Europie Środkowo-Wschodniej, lecz także starciem dwóch odmiennych cywilizacji. Polska stanęła na straży świata kultury europejskiej z jej dorobkiem demokracji, wolności i tolerancji przeciwko bolszewickiej tyranii, terrorowi i zniewoleniu. Rzeczpospolitą w walce wsparły głównie Francja i Węgry oraz ochotnicy z różnych krajów zachodnich. Wielu przywódców państw przyjęło postawę obojętną, a nawet wrogą wobec Polski, nie dostrzegając zagrożenia, jakie niesła Armia Czerwona dla ich własnych ojczyzn. Ponadto opinia publiczna na Zachodzie często ulegała propagandzie bolszewickiej, wprost sympatyzując z ideami komunistycznymi.

Bitwa pod Warszawą została nazwana Cudem nad Wisłą i trzeba powiedzieć, że nigdy cud nie zdarzył się w odpowiedniejszej chwili, bowiem gra toczyła się o ogromną stawkę. Gdyby Warszawa upadła, Polska, a także większa część Niemiec i Czechosłowacja stałyby się krajami komunistycznymi.

Adrian Carton de Wiart (1880–1963), uczestnik brytyjskiej misji wojskowej w Polsce

Przyjechaliśmy, żeby walczyć dla Polski na prawach i z obowiązkami polskich oficerów. Nic ponadto. Tego wieczoru nasz personel przechwycił sprawozdanie, w którym bolszewicki generał wyjaśniał, że jego natarcie [...] nie powiodło się na skutek dezorganizacji spowodowanej atakiem trzydziestu polskich samolotów. W rzeczywistości było nas w sumie ośmiu – pięć bombowców i trzy myśliwce.

kpt. Merian Caldwell Cooper, jeden z dowódców 7 Eskadry Myśliwskiej im. Tadeusza Kościuszki, składającej się m.in. z amerykańskich pilotów ochotników.



▲ Naczelnik Państwa Józef Piłsudski odznaczający oficerów krzyżem *Virtuti Militari*. Pierwszy z prawej stoi amerykański lotnik płk. Cedric Erald Fauntleroy – dowódca 7 Eskadry Myśliwskiej im. Tadeusza Kościuszki (NAC)
◀ Kpt. Merian Caldwell Cooper, jeden z dowódców 7 Eskadry Myśliwskiej im. Tadeusza Kościuszki, kawaler orderu *Virtuti Militari* (CAW WBH)

STREFA EDUKACJI

Zwróć uwagę na ...

- ▶ Znaczenie wojny polsko-bolszewickiej dla losów Europy.
- ▶ Wsparcie Węgier i Francji dla walczącej Rzeczypospolitej.
- ▶ Udział amerykańskich lotników w wojnie 1919–1921 r.
- ▶ Określenie „Cud nad Wisłą”, które stosuje się w odniesieniu do Bitwy Warszawskiej, a więc kluczowego momentu wojny.

Warto wiedzieć, że ...

- ▶ Francja była najpotężniejszym polskim sojusznikiem w wojnie z bolszewikami. Władze III Republiki udzieliły Rzeczypospolitej wysokiego kredytu oraz dostarczyły tysiące dział, karabinów maszynowych, karabinów i kilkaset samolotów. Ponadto wyposażona przez Francję polska Błękitna Armia, uczestnicząca wcześniej w wojnie światowej, została w 1919 r. przetransportowana do Rzeczypospolitej i dzięki temu wydatnie wzmocniła jej siły obronne. Wielu francuskich oficerów wspierało polskich dowódców na różnych szczeblach dowodzenia.
- ▶ Węgry na własny koszt przetransportowały do Polski ogromne ilości sprzętu i materiałów wojennych, w tym miliony naboju karabinowych oraz tysiące pocisków artyleryjskich. Ponadto kilkuset Węgrów służyło w polskiej armii jako ochotnicy. Najślynniejszym z nich był kpt. Emanuel Korompay, który zamieszkał w Polsce po wojnie, a w 1939 r. jako oficer Wojska Polskiego został aresztowany przez Sowieców i zamordowany w Charkowie.
- ▶ Wśród ochotników, którzy dołączyli do wojny z Rosją sowiecką, byli amerykańscy lotnicy. Wielu z nich służyło w słynnej 7 Eskadrze Myśliwskiej im. T. Kościuszki. Lotnicy skutecznie prowadzili rozpoznanie, ostrzeliwali wojska bolszewickie z karabinów maszynowych i bombardowali pozycje przeciwnika. Znacznym wparciem amerykańskim dla walczącej Rzeczypospolitej była również pomoc humanitarna.



▲ Nuncjusz apostolski w Polsce abp. Achilles Ratti (późniejszy papież Pius XI) i gen. Jan Jacyna w powozie przed Belwederem w Warszawie, 19 lipca 1919 r. (NAC)

ZWYCIĘSKA KONTROFENSYWA

14 sierpnia 1920 r. 5 Armia gen. Władysława Sikorskiego rozpoczęła kontrofensywę na północnym Mazowszu znad Wisły i Wkry w kierunku Zegrza i Nasielska, a następnie w stronę Ciechanowa. 15 sierpnia 203 Ochotniczy Pułk Ułanów w trakcie zagonu na Ciechanów rozpedził sztab bolszewickiej 4 Armii i zniszczył jego radiostację, przerywając łączność między 4 Armią a dowództwem Frontu Zachodniego. Pomogło to armii gen. Sikorskiego, wspartej czołgami oraz samochodami pancernymi, rozbić prawe skrzydło Frontu Zachodniego (odbito Ciechanów i Mławę). 16 sierpnia 1920 r. znad Wieprza w kierunku północnym ruszyła kontrofensywa grupy manewrowej marsz. Józefa Piłsudskiego i gen. Edwarda Rydza-Śmigłego, która weszła w lukę w sowieckim ugrupowaniu, dozorowaną przez tzw. Grupę Mozyrską. 17 sierpnia 1920 r. ruszyło natarcie II Grupy Uderzeniowej z Wesołej pod Warszawą na Mińsk Mazowiecki. Kontrofensywa zaskoczyła dowództwo sowieckie, a podległe mu formacje w popłochu wycofywały się na wschód i północ.

16 sierpnia rozpocząłem atak, o ile w ogóle atakiem nazwać to można. Cały dzień spędziłem w samochodzie głównie przy lewoskrzydłowej 14 Dywizji, zbierając ciągle dane i wrażenia swoje oraz mych podwładnych. Nie mogę nie powiedzieć, że tego dnia wieczorem, gdy wszystkie już dywizje przebiegły po dobrych trzydziści kilometrów ku północy, główną zagadką, którą chciałem sobie rozstrzygnąć, była tajemnica tak zwanej Grupy Mozyrskiej, właściwie nie było jej wcale.

Józef Piłsudski



▲ Przejazd czołgów Renault FT-17 Grupy Pancerniej mjr. Mieczysława Nowickiego przez Mińsk Mazowiecki, 17 sierpnia 1920 r. (CAW WBH)

Józef Piłsudski w samochodzie, z którego dowodził kontrofensywą znad Wieprza, 16–26 sierpnia 1920 r. (NAC) ►

STREFA EDUKACJI

Zwróć uwagę na ...

- Kontrofensywę armii gen. Władysława Sikorskiego na północnym Mazowszu prowadzoną od 14 sierpnia 1920 r. – polskie oddziały skutecznie wypierały sowieckich armie operujące w tym rejonie.
- Kontrofensywę grupy manewrowej marsz. Józefa Piłsudskiego i gen. Edwarda Rydza-Śmigłego wyprowadzoną znad rzeki Wieprz 16 sierpnia 1920 r. – uderzenie w kierunku północnym przesądziło o klęsce Armii Czerwonej pod Warszawą.

Warto wiedzieć, że ...

- Do dziś badacze spierają się o autorstwo koncepcji decydującego uderzenia znad Wieprza. Tradycyjnie w historiografii przypisywano je marsz. Józefowi Piłsudskiemu, ale wydaje się, że ważniejszą rolę odegrały prace Sztabu Generalnego z gen. Tadeuszem Rozwadowskim na czele.
- 15 sierpnia 1920 r. kawaleria gen. Aleksandra Karnickiego przeprowadziła zagon na Ciechanów, gdzie przejęła rosyjską radiostację i dokumenty sztabu 4 Armii sowieckiej. Formacja ta, pozbawiona na kilka dni komunikacji z głównodowodzącym Michailem Tuchaczewskim, nie miała możliwości współdziałania z innymi armiami bolszewickimi, co przyczyniło się do polskiego sukcesu w walkach na północnym Mazowszu i na przedpolu stolicy.

Ciekawostka

zagon wojska – taktyka walki kawalerii polegająca na dalekim wypadzie w głąb terytorium opanowanego przez wroga, na przykład w celu zdobycia łupów, pojmania jeńców lub dezorganizacji działań przeciwnika. Zagonem nazywano także sam oddział, który wykonywał takie zadania.

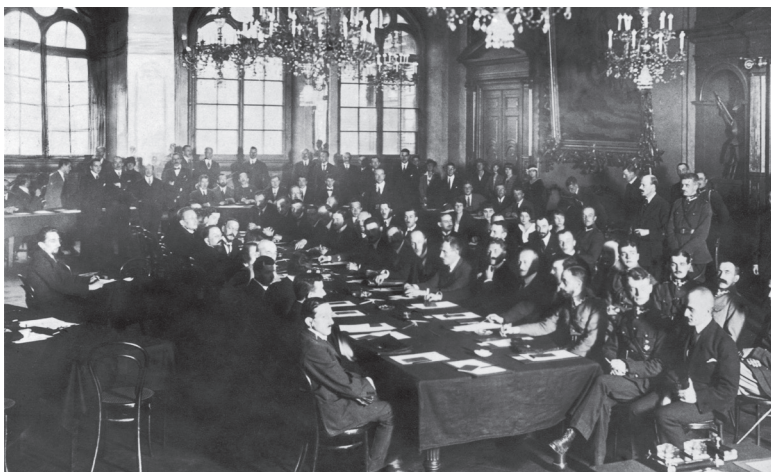


OSTATNIE BITWY I TRAKTAT RYSKI

Zwycięska polska kontrofensywa w sierpniu 1920 r. spowodowała załamanie się ofensywy wojsk sowieckich. Idąca na Lwów w połowie sierpnia 1920 r. 1 Armia Konna Siemiona Budionnego zbyt późno została skierowana w stronę uderzających znaną Wieprza oddziałów polskich. 31 sierpnia 1920 r. pod Komarowem, gdzie stoczono ostatnią wielką bitwę kawaleryjską XX w., Konarmię rozbiła 1 Dywizja Kawalerii płk. Juliusza Rómmla. W połowie sierpnia ruszył na wschód polski front, a celem głównym stało się rozbitcie sił sowieckich, zgrupowanych na linii Niemna. Po stoczeniu ciężkich walk 25 sierpnia 1920 r. Polacy zdobyli Grodno, po czym polska Grupa Uderzeniowa ruszyła na Lidę, na głębokie tyły nieprzyjaciela. 1 Dywizja Piechoty Legionów zajęła 27 września 1920 r. Lidę, a sowiecka armia definitywnie wycofała się na wschód. 12 października 1920 r. wojsko polskie wkroczyło do Mińska i tego samego dnia podpisano w Rydze zawieszenie broni, obowiązujące formalnie od 18 października 1920 r. Traktat pokojowy między Polską a Rosją bolszewicką, podpisany 18 marca 1921 r. w Rydze, określał przebieg granic między tymi państwami: na północnym wschodzie na linii Dźwiny, a na południu na Zbruczu. Polska uzyskała Nowogród-czynę, Polesie, Wołyń i zachodnie Podole. Rząd bolszewicki zobowiązał się do wypłaty odszkodowania 30 mln rubli oraz zwrotu zagrabionych dzieł sztuki. Obie strony zrzekły się wobec siebie wszelkich roszczeń terytorialnych.

***Żołnierze! Zrobiliście Polskę mocną, pełną siebie i swobodną.
Możecie być dumni i zadowoleni ze spełnienia swego obowiązku.
Kraj, co w dwa lata potrafi wytworzyć takiego żołnierza,
jakim wy jesteście, może spokojnie patrzeć w przyszłość.
Dziękuję wam raz jeszcze!***

Fragment rozkazu Józefa Piłsudskiego



▲ Podpisywanie traktatu preliminarnego między Polską, Rosją sowiecką i Ukrainą sowiecką w pałacu Czarnogłowców w Rydze, 12 października 1920 r. (CAW WBH)

Kawaleria polska w marszu na Lidę, wrzesień 1920 r. (CAW WBH) ►

STREFA EDUKACJI

Zwróć uwagę na ...

- Rozbicie sił sowieckiej Konarmii pod Komarowem przez polską kawalerię.
- Walki pościgowe Wojska Polskiego późnym latem i jesienią 1920 r., w wyniku których Armia Czerwona została odepchnięta daleko na wschód.
- Walki nad Niemnem oraz zdobycie Grodna i Lidy.
- Rozejm zawarty w Rydze w październiku 1920 r.
- Pokój ryski kończący wojnę polsko-bolszewicką podpisany po wielomiesięcznych negocjacjach 18 marca 1921 r.

Warto wiedzieć, że ...

- Oprócz rozejmu w październiku 1920 r. skonfliktowane strony podpisały preliminaria pokojowe, czy wzajemne zobowiązanie do prowadzenia negocjacji zmierzających do podpisania traktatu pokojowego. W wyniku zawartego porozumienia jeszcze w tym samym miesiącu ustały działania militarne.
- Rozmowy dyplomatyczne prowadzono w łotewskiej Rydze, a więc na terenie neutralnego wówczas państwa. Na czele polskiej delegacji stał Jan Dąbski, a bolszewickiej Adolf Joffe.
- Traktat został oficjalnie zawarty między Rzeczpospolitą Polską a Rosją bolszewicką, uznającą się także za reprezentanta bolszewickiej Białorusi oraz sowiecką Ukrainę – zależne od Moskwy państwo komunistyczne powołane jako konkurencja dla niepodległościowych aspiracji Ukraińców. Takie porozumienie oznaczało, że Polska zaakceptowała istnienie sowieckich republik, wycofując tym samym poparcie dla Symona Petlury oraz białoruskich stronników Rzeczypospolitej. Była to ostateczna klęska federacyjnej koncepcji Józefa Piłsudskiego.



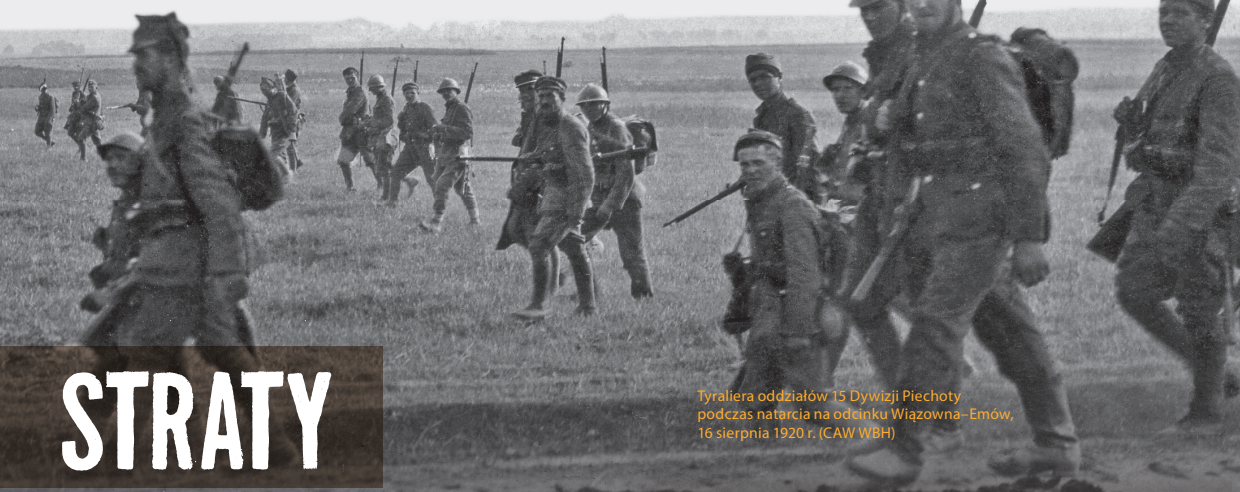
SIŁY I STRATY POLSKICH I BOLSZEWICKICH FORMACJI UCZESTNICZĄCYCH W BITWIE WARSZAWSKIEJ W SIERPNIU 1920 R.

SIŁY POLSKIE:

około **121 TYS.** żołnierzy piechoty i artylerii
 około **9,3 TYS.** żołnierzy kawalerii
 około **60 TYS.** żołnierzy Armii Ochotniczej
 około **1,9 TYS.** karabinów maszynowych
664 dział
49 czołgów
9 samochodów pancernych
40 samolotów
 około **10** pociągów pancernych

SIŁY BOLSZEWICKIE:

około **125 TYS.** żołnierzy piechoty
 około **7,5 TYS.** żołnierzy kawalerii
2,6 TYS. karabinów maszynowych
600 dział



Tyraliera oddziałów 15 Dywizji Piechoty podczas natarcia na odcinku Wiązowna–Emów, 16 sierpnia 1920 r. (CAW WBH)

STRATY

STRONA POLSKA:

4,5 TYS. zabitych
 około **22 TYS.** rannych
10 TYS. zaginionych

Polskie straty w sierpniu 1920 r. stanowiły niemal **20 PROC.** wszystkich strat Wojska Polskiego w okresie od listopada 1918 do grudnia 1920 r.

STRONA SOWIECKA:

25 TYS. zabitych
60 TYS. w niewoli
 około **30-45 TYS.** internowanych przez Niemców w Prusach Wschodnich

Utrata ponad **66 PROC.** stanu osobowego frontu Tuchaczewskiego ze stanu osobowego na 1 sierpnia 1920 r.



▲ Mapa „Sytuacja ogólna o świcie dnia 22 VIII”, ukazująca pozycje walczących wojsk w trzecim dniu działań pościgowych Wojska Polskiego, postępującego za wycofującą się na wschód Armią Czerwoną. W. Sikorski, Nad Wisłą i Wkrą: ośm szkiców sytuacyjnych i siedm tablic i wykresów, Lwów 1928 (Biblioteka Narodowa / Polona.pl)

KALENDARIUM

wojny polsko-bolszewickiej

1918

1/11 – początek walk polsko-ukraińskich o Galicję Wschodnią

11/11 – przekazanie przez Radę Regencyjną władzy nad polskim wojskiem Józefowi Piłsudskiemu – dzień uznawany za symboliczny moment odzyskania przez Polskę niepodległości; rozejm między Ententą a Niemcami kończący pierwszą wojnę światową

16/11 – Józef Piłsudski powiadomił mocarstwa o powstaniu niepodległego państwa polskiego

1919

4/1 – atak sił bolszewickich na Wilno bronione przez oddziały polskiej samoobrony; jedna z dat uznawanych za początek wojny polsko-bolszewickiej

14/2 – bitwa pod Mostami nad Niemnem; jedna z dat uznawanych za początek wojny polsko-bolszewickiej

5/3 – zajęcie Pińska przez wojska polskie

16/4 – początek polskiej ofensywy na Wileńszczyźnie

17/4 – zajęcie silnie bronionej przez Sowieców Lidy przez gen. Józefa Lasockiego

19–21/4 – odzyskanie Wilna dzięki brawurowej akcji kawalerii ppłk. Władysława Beliny-Prażmowskiego i wsparciu piechoty gen. Edwarda Rydza-Śmigłego

17/7 – wyparcie oddziałów ukraińskich za rzekę Zbrucz; koniec polsko-ukraińskiej wojny o Galicję Wschodnią

8/8 – zajęcie Mińska przez polskie siły dowodzone przez gen. Bolesława Roję

30/12 – podpisanie polsko-łotewskiego porozumienia o wspólnej walce z bolszewikami w Łatgalii

1920

3/1 – zdobycie Dyneburga przez sojusznicze siły polskie i łotewskie, w późniejszym czasie przekazanego Republice Łotewskiej

24/4 – podpisanie konwencji wojskowej między Polską a rządzoną przez Symona Petlurę Ukraińską Republiką Ludową; początek polsko-ukraińskiego sojuszu przeciw Rosji bolszewickiej

25/4 – początek wyprawy kijowskiej, czyli wspólnej ofensywy polsko-ukraińskiej na Ukrainie

7/5 – wkroczenie polskich oddziałów dowodzonych przez gen. Edwarda Rydza-Śmigłego do opuszczonego przez bolszewików Kijowa

14/5 – początek rosyjskiej ofensywy na Białorusi

5/6 – przełamanie polskich pozycji pod Samhorodkiem na Ukrainie przez 1 Armię Konną (Konarmię) Siemiona Budionnego, wchodzącą w skład sowieckiego Frontu Południowo-Zachodniego

10–13/6 – w obliczu zagrożenia szybkimi postępami ofensywy bolszewickiej opuszczenie Kijowa przez polskie wojska i początek odwrotu w kierunku zachodnim

1/7 – powołanie Rady Obrony Państwa przez Sejm Rzeczypospolitej

3/7 – wydanie odezwy Rady Obrony Państwa Obywatelu Rzeczypospolitej! Ojczyzna w potrzebie! zachęcającej do dobrowolnego zaciągu do wojska

4/7 – początek generalnej ofensywy bolszewickiego Frontu Zachodniego pod dowództwem Michaiła Tuchaczewskiego na Wileńszczyźnie i Białorusi

7/7 – mianowanie gen. Józefa Hallera Głównym Inspektorem Armii Ochotniczej

11/7 – zajęcie Mińska przez Armię Czerwoną

14/7 – ponowne zdobycie Wilna przez siły bolszewickie, a pod koniec sierpnia przekazanie przez nie miasta Litwinom na mocy wcześniejszego porozumienia

23/7 – powołanie w Smoleńsku Tymczasowego Komitetu Rewolucyjnego Polski przez komunistów polskiego pochodzenia

28/7 – zajęcie Białegostoku przez Armię Czerwoną

2–3/8 – przybycie kierownictwa Tymczasowego Komitetu Rewolucyjnego Polski do Białegostoku

11/8 – podejście wojsk bolszewickich do linii Wisły w rejonie Włocławka

12/8 – podejście wojsk bolszewickich na przedpola Warszawy

13–14/8 – bitwa pod Ossowem (część Bitwy Warszawskiej)

13–16/8 – bitwa pod Radzyminem (część Bitwy Warszawskiej)

14–16/8 – walki nad Wkrą (część Bitwy Warszawskiej)

16/8 – uderzenie Wojska Polskiego znad rzeki Wieprz wprost na tyły wojsk sowieckich – decydujący moment Bitwy Warszawskiej; przejście polskich sił do kontrofensywy

17/8 – bitwa pod Zadwórzem w okolicach Lwowa, zwana Polskimi Termopilami, stoczona przez polskich żołnierzy-ochotników z Konarmią Budionnego – w walce polegli niemal wszyscy polscy żołnierze, ale bój ten miał duże znaczenie dla obrony Lwowa

18/8 – początek generalnego odwrotu sił bolszewickich Michaiła Tuchaczewskiego spod Warszawy

18–19/8 – obrona Płocka przed sowieckimi siłami III Korpusu Konnego

31/8 – rozbięcie Konarmii Siemiona Budionnego przez polską kawalerię w bitwie pod Komarowem w okolicach Zamościa

21/9 – początek rokowań pokojowych polsko-sowieckich w łotewskiej Rydze

20–29/9 – bitwa nad Niemnem (operacja niemeńska) przesądzająca o polskim zwycięstwie w wojnie z bolszewikami

9/10 – zdobycie kontrolowanego przez Litwinów Wilna przez oddziały gen. Lucjana Żeligowskiego pozorującego bunt wobec polskiego Naczelnego Dowództwa

18/11 – podpisanie rozejmu i preliminarium pokojowych przez Polskę i Rosję bolszewicką

1921

18/3 – podpisanie w Rydze traktatu pokojowego pomiędzy Rzeczpospolitą Polską a bolszewicką Rosją i bolszewicką Ukrainą

MODUŁ EDUKACYJNY

Propozycja zadań dla ucznia

Wykonując poszczególne zadania, należy skorzystać z treści zawartych na panelach wystawy elementarnej, niniejszej publikacji lub wiedzy pozaźródłowej.

Zadanie 1. Na podstawie paneli wystawy *Wojna z bolszewikami. Bitwa Warszawska 1920* zaznacz prawidłową odpowiedź.

1. Bolszewicy przejęli władzę w Rosji w:

- a. 1917 r.
- b. 1918 r.
- c. 1919 r.
- d. 1920 r.

2. Zwolenników rewolucji bolszewickiej w Rosji nazywano:

- a. „białymi”
- b. „brunatnymi”
- c. „czerwonymi”
- d. „czarnymi”

3. Walki polsko-bolszewickie rozpoczęły się 4 stycznia 1919 r. od sowieckiego ataku na:

- a. Grodno
- b. Warszawę
- c. Wilno
- d. Lwów

4. Podczas operacji „Zima” na początku 1920 r. Polska współpracowała z państwem:

- a. litewskim
- b. łotewskim
- c. ukraińskim
- d. niemieckim

5. W momencie zawarcia porozumienia z Polską w kwietniu 1920 r. ataman Symon Petlura był przywódcą:

- a. Ukraińskiej Republiki Ludowej
- b. Republiki Łotewskiej
- c. Białoruskiej Socjalistycznej Republiki Sowieckiej
- d. Ukraińskiej Socjalistycznej Republiki Sowieckiej

6. Na czele głównych sił sowieckich prowadzących wielką ofensywę przeciw Polsce od 4 lipca 1920 r. stał:



Siemion Budionny

Michaił Tuchaczewski

Józef Stalin

Aleksander Jegorow

7. Wodzem Naczelnym Wojska Polskiego w trakcie Bitwy Warszawskiej był:



gen. Władysław Sikorski

gen. Józef Haller

gen. Tadeusz Rozwadowski

marsz. Józef Piłsudski

8. W obliczu zagrożenia państwa latem 1920 r. polskie władze zachęcały uczniów, studentów, nauczycieli, robotników, których dotąd nie objął pobór do wojska, by wstępowali do specjalnie powołanej wówczas:

- a. Armii Krajowej
- b. Armii Ochotniczej
- c. Armii Czerwonej
- d. Armii Halickiej

9. Bolszewicką kawalerią, która zaatakowała w dniach 18–19 sierpnia 1920 r. nadwiślańskie miasto Płock, dowodził:



Siemion Budionny

Michaił Tuchaczewski

Gaj Chan

Nikołaj Sołłohub

10. Podczas Bitwy Warszawskiej na przedpolach stolicy trwały walki pod:

- a. Radzyminem i Ossowem
- b. Kockiem i Mińskiem Mazowieckim
- c. Białymstokiem i Grodnem
- d. Mławą i Pułtuskiem

11. Kluczowe dla losów Bitwy Warszawskiej kontruderzenie polskich formacji rozpoczęło się 16 sierpnia 1920 r. i wyruszyło w kierunku północnym z:

- a. rzeki Bug
- b. rzeki San
- c. rzeki Bzury
- d. rzeki Wieprz

12. Traktat kończący wojnę polsko-bolszewicką został zawarty w 1921 r. w:

- a. Warszawie
- b. Moskwie
- c. Rydze
- d. Kijowie

Zadanie 2. Na podstawie kalendarium wojny polsko-bolszewickiej uzupełnij poniższą tabelę.

Data dzienna	Wydarzenie
	początek polskiej ofensywy na Wileńszczyźnie
	zdobycie Dyneburga przez wojska polskie i łotewskie
25 IV 1920 r.	
4 VII 1920 r.	
	pierwszy dzień walk pod Ossowem i Radzyminem na przedpolu Warszawy
31 VIII 1920 r.	
	zawarcie rozejmu między walczącymi stronami

Zadanie 3. Odszukaj na panelach wystawy poniższe fotografie, a następnie połącz je z właściwymi opisami.

Gen. Józef Haller

Wymarsz warszawskiej młodzieży gimnazjalnej na front

Amerykański pilot płk. Cedric E. Fauntleroy wśród oficerów odznaczanych krzyżem Virtuti Militari

Msza polowa odprawiana podczas odwrotu Wojska Polskiego latem 1920 r.

Członkowie komunistycznego Tymczasowego Komitetu Rewolucyjnego Polski

Zadanie 4. Na podstawie treści wystawy zdecyduj, które zdania są prawdziwe „P”, a które fałszywe „F”. Wpisz odpowiednie litery w prawej kolumnie tabeli.

Ksiądz Ignacy Skorupka zginął podczas bitwy pod Ossowem.	
Konarmią nazywano bolszewicką 1 Armię Konną Siemiona Budionnego.	
Na czele rewolucji bolszewickiej w Rosji stał Józef Stalin.	
Po zajęciu Kijowa w maju 1920 r. odbyła się uroczysta defilada zwycięzców.	
Siły sowieckie w czasie Bitwy Warszawskiej były dwukrotnie większe niż polskie.	

Zadanie 5. Obejrzyj film edukacyjny IPN *Bitwa Warszawska 1920* dostępny pod podanym linkiem, a następnie uzupełnij poniższy tekst.

Link do filmu:

<https://www.youtube.com/watch?v=v6Rb7Jl-XVw>

Dnia roku dobiegła końca pierwsza wojna światowa.
 Po latach Polska odzyskała niepodległość. Większość granic Rzeczypospolitej została ustalona w traktacie,
 podpisanym 28 czerwca roku. Nierozstrzygnięta pozostawała kwestia polskiej granicy wschodniej. O jej kształt terytorialny stoczyliśmy wojnę z W czasie walk niedawno odrodzona Rzeczpospolita mogła liczyć na realną pomoc ze strony tylko dwóch państw – i oraz ochotników z kilku innych krajów.

Najważniejsza batalia całego konfliktu rozegrała się w okolicach Warszawy, nad środkową i dolną Wisłą. W Bitwie Warszawskiej naprzeciw siebie stanęło cofające się od przeszło miesiąca Wojsko Polskie i prowadząca ofensywę bolszewicka Armia Walki na przedpolu stolicy rozpoczęły się 13 sierpnia 1920 r., a dzień później polskie natarcie dało początek batalii nad Wkrą na północnym Mazowszu. Kluczowy manewr został jednak wyprowadzony z południa 16 sierpnia 1920 r., gdy nasze wojska zaskoczyły przeciwnika kontruderzeniem znad rzeki

Najważniejszymi polskimi dowódcami w Bitwie Warszawskiej byli: Józef, Władysław, Tadeusz oraz Józef, który stał nie tylko na czele Frontu Północnego, ale także słynnej Armii Ochotniczej.

Wojnę zakończył traktat, podpisany 18 marca 1921 r. Rzeczpospolita nie tylko zyskała znaczne tereny na wschodzie, ale przede wszystkim zahamowała rozprzestrzenianie się rewolucji w Europie Zachodniej.

Zadanie 6. Na podstawie treści wystawy oraz wiedzy pozaźródłowej wyjaśnij poniższe pojęcia:

Rewolucja bolszewicka

.....

Wyprawa kijowska

.....

Bitwa Warszawska

.....

Traktat ryski

.....

Zadanie 7. Przyjrzyj się uważnie poniższej karykaturze, a następnie odpowiedz na pytania:

a) Dlaczego tę ilustrację możemy uznać za karykaturę?

.....

b) Jakie emocje może budzić ta ilustracja?

.....

c) Jaki mógł być cel tworzenia i rozprowadzania tego typu karykatur podczas toczącej się wojny z bolszewikami?

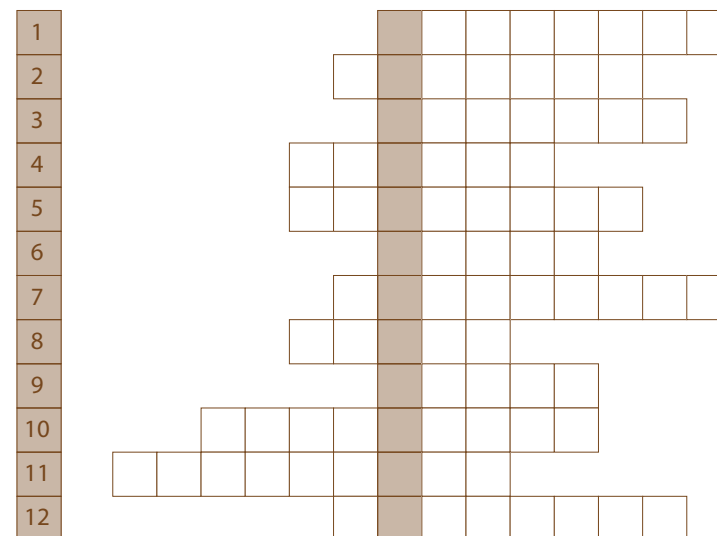
.....



▲ Żołnierz bolszewicki, rys. Kamil Mackiewicz, 1920. NAC



Zadanie 8. Na podstawie treści wystawy rozwiąż krzyżówkę dotyczącą wojny polsko-bolszewickiej. Korzystając z wiedzy pozaźródłowej, wyjaśnij, kim był bohater, którego imię i nazwisko tworzy główne hasło krzyżówki.



1. Nazwisko polskiego generała dowodzącego 5 Armią podczas walk nad Wkrą
2. W 1919 r. była „wileńska”, a w 1920 r. była „kijowska”
3. Imię dowódcy sowieckiego Frontu Zachodniego, którego wojska podeszły na przedpole Warszawy w sierpniu 1920 r.
4. Miasto nad Niemnem wyzwolone przez Polaków 25 sierpnia 1920 r.
5. Tak potocznie nazywano 1 Armię Konną Siemiona Budionnego
6. Jedno z miast nad Wisłą, zaatakowane przez kawalerię bolszewicką Gaj Chana
7. Na przykład „bolszewicka” lub „przemysłowa”
8. Państwo, które współpracowało z Polską w ramach operacji „Zima”
9. Nazwisko przywódcy Rosji bolszewickiej podczas wojny z Rzeczpospolitą
10. Nazwisko Naczelnego Wodza Wojska Polskiego podczas wojny 1919–1921
11. Miasto nad Dźwiną, najważniejszy ośrodek miejski Łatgalii
12. O kontrolę nad tą miejscowością w pobliżu Warszawy polskie i sowieckie wojska toczyły ciężkie walki w sierpniu 1920 r.

HASŁO

WYJAŚNIENIE

Zadanie 9. Korzystając z literatury zawartej w bibliografii, oraz prasy historycznej i Internetu, przygotuj portfolio poświęcone jednemu z polskich dowódców wymienionych w wystawie.

Zadanie 10. Uporządkuj wydarzenia w kolejności chronologicznej, wpisując w odpowiednie pola liczby od 1 do 6. W razie wątpliwości skorzystaj z informacji zawartych w niniejszej publikacji w zakładkach STREFA EDUKACJI.

6	W Ciechanowie polska kawaleria zdobywa sowiecką radiostację.
5	Wojsko Polskie opuszcza Kijów.
4	Kawaleria pod dowództwem ppłk. Władysława Beliny-Prażmowskiego wkracza do Wilna.
3	Kontruderzenie Wojska Polskiego znad rzeki Wieprz.
2	Józef Haller zostaje Generalnym Inspektorem Armii Ochotniczej.
1	Zostaje zawarte porozumienie Rzeczypospolitej i Ukraińskiej Republiki Ludowej.

Zadanie 11. Na podstawie wiedzy pozaźródłowej wyjaśnij różnicę między poborem żołnierzy a zaciągiem ochotniczym. Następnie przyjrzyj się wykresowi „Stan poboru rekruta i zaciągu ochotniczego” i odpowiedz krótko na poniższe pytania. Pod wykresem masz miejsce na ewentualne obliczenia.

WYJAŚNIENIE

.....

.....

.....

a) Ilu żołnierzy z poboru trafiło do wojska ze Lwowa?

.....

b) W których trzech miastach zgłosiło się najwięcej ochotników?

.....

c) Jaki procent wszystkich żołnierzy wcielonych do wojska w Poznaniu między 1 stycznia a 20 sierpnia 1920 r. stanowili ochotnicy?

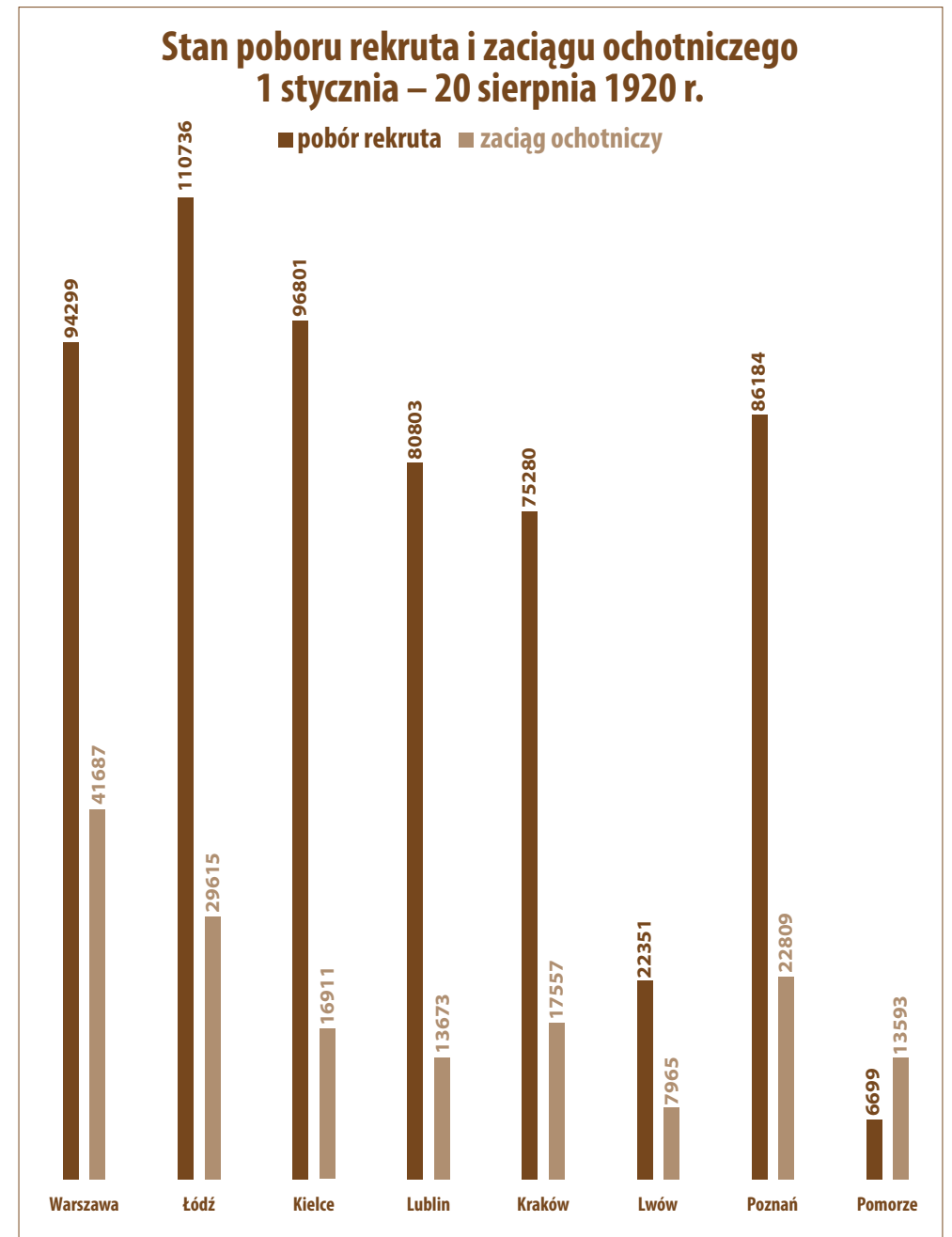
.....

d) O ilu więcej żołnierzy było ochotnikami niż poborowymi na Pomorzu?

.....

e) O ilu więcej ochotników zgłosiło się do służby wojskowej w Kielcach niż w Lublinie?

.....



Opracowanie: Marcin Łaszczyński.

Na podstawie: W. Sikorski, Nad Wisłą i Wkrą. Ośm szkiców sytuacyjnych i siedm tablic i wykresów, Lwów 1928

Miejsce na obliczenia

PRACA Z TEKSTEM ŹRÓDŁOWYM

Przed przystąpieniem do wykonywania zadań należy zapoznać się z odpowiednim tekstem źródłowym.

Tekst źródłowy nr 1

Fragment wystąpienia Romana Dmowskiego na posiedzeniu Rady Najwyższej Sprzymierzonych, 29 stycznia 1919 r.

Utworzenie rządu [Ignacego Paderewskiego 16 stycznia] pozwala przypuszczać, że trudności wewnętrzne skończyły się. Pozostaje przeanalizować komplikacje zewnętrzne, którym Polska powinna stawić czoła. Gdy oddziały niemieckie na mocy postanowień rozejmu wycofały się w stronę Prus Wschodnich, pozostawiając wschód Polski bez zabezpieczenia, [...] ustąpiły miejsca bolszewikom. [...] Bolszewicy znacznie posunęli się w głąb terytorium Polski i w obecnej chwili znajdują się w odległości niecałych 150 kilometrów od Warszawy. [...] Od strony południowej Polska znajduje się w konflikcie z bandami ukraińskimi. [...] Wobec tego Polska [...] musi stawić czoła na dwóch frontach, lecz nie posiada ona ani wojska, ani broni, ani amunicji. To prawda, że we Francji znajduje się wojsko polskie i rząd warszawski poprosił o przesłanie go do Polski, ale w tym celu należy zabezpieczyć jego transport. [...] Jedyna droga możliwa i najbardziej skuteczna prowadzi przez Gdańsk, ale linia kolejowa Gdańsk–Toruń znajduje się w rękach nieprzyjaciela [Niemiec].

Źródło: Księga stulecia niepodległości, t. 1: 1918–1944, Warszawa 2018, s. 42; oryg.
O niepodległą i granice. Komitet Narodowy Polski, protokoły posiedzeń 1917–1919, oprac.
M. Jabłonowski, D. Cisowska-Hydzik, Warszawa 2007

Polecenia do tekstu:

- I. Wyjaśnij, jakie znaczenie według Romana Dmowskiego miało wycofanie wojsk niemieckich ze wschodniej Europy dla sytuacji w tym regionie.
- II. Wymień, jakie trudności odrodzonej Rzeczypospolitej zostały przedstawione w cytowanym wystąpieniu.
- III. Na podstawie wiedzy pozaźródłowej wyjaśnij, dlaczego w 1919 r. pewna część polskiego wojska znajdowała się we Francji.

Tekst źródłowy nr 2

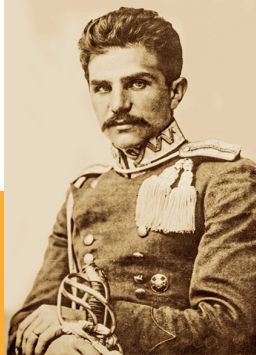
Rozkaz dzienny Naczelnego Wodza Józefa Piłsudskiego do żołnierzy wydany po zajęciu Wilna przez Wojsko Polskie. Lida, 28 kwietnia 1919 r.

Żołnierze!
W niespełna dwa tygodnie męstwem swym i dzielnością zmieniliście stosunki na wschodzie Polski. W niespełna dwa tygodnie przeczuliście zagrażający nam front o dobrych kilkadziesiąt kilometrów, zdobywając przy tym niezwykle ważne punkty wojskowe, jak Lida, Baranowicze i Mickiewiczowski Nowogródek, a przede wszystkim oswobodzając stolicę kraju Wilno.
Wróg pobity, zdeorganizowany, pierzcha na wszystkie strony. [...] Kampania wileńska przez Was wygrana pozostanie na zawsze jedną z pięknych stron naszej historii wojskowej i każdy z Was może być dumny, że w niej brał udział. [...] Przede wszystkim jednak podnieść muszę działania oddziałów jazdy pod dowództwem ppłk. [Władysława] Beliny-Prażmowskiego. Świetnie prowadzona, wspaniałym marszem obeszła cały układ sił wroga, by z tyłu wpaść do głównego siedliska wszystkich sił bolszewickich; śmiałym a nagłym napadem zajęła miasto z ogromnymi zapasami materiału wojennego i utrzymała je, pomimo ogromnej przewagi wroga, aż do przyścia piechoty. Jest to najpiękniejszy czyn wojenny, dokonany w tej wojnie przez polską jazdę. Dziękuję za to podpułk. [Władysławowi] Belinie-Prażmowskiemu i jego szefowi sztabu majorowi [Tadeuszowi] Piskorowi.

Źródło: A. Smoliński, „Wyprawa wileńska” w kwietniu 1919, Szczecin 2020, s. 43

Polecenia do tekstu:

- I. Na podstawie treści planszy Wyprawa wileńska (z wystawy) wyjaśnij, jaki był cel działań wojennych bolszewików oprócz samego zwycięstwa nad Rzeczpospolitą.
- II. Po przeczytaniu rozkazu Naczelnego Wodza opisz własnymi słowami wyprawę wileńską wraz z zajęciem miasta Wilna.
- III. Na podstawie przytoczonego rozkazu i wiedzy pozaźródłowej uzupełnij poniższy biogram ppłk. Władysława Beliny-Prażmowskiego.



Imię i nazwisko: **Władysław Belina-Prażmowski**

Lata życia:

Miejsce urodzenia:

Najważniejsze dokonania przed 1918 rokiem:

.....

Udział w wojnie polsko-bolszewickiej:

.....

Działalność po 1921 r.

.....

Tekst źródłowy nr 3

Odezwa ukraińskiego przywódcy Symona Petlury skierowana do narodu ukraińskiego, ogłoszona po podpisaniu traktatu z Polską, 26 kwietnia 1920 r.

Narodzie Ukrainy! Trafiłeś na ciężki los na drogach historii. Oto już trzy lata walczysz, by panować w swojej Republice i zdobyć wolność, równość i niepodległość, walcząc z czerwonymi imperialistami – bolszewikami. Poniosłeś olbrzymie straty na polu bitwy [...]. Trzy lata walczysz sam, zapomniany przez wszystkie narody świata [...]. Teraz nadchodzi wielka zmiana [...]. Naród polski w osobie swojego Naczelnika Państwa i Wodza Naczelnego wojska Józefa Piłsudskiego i swojego rządu uznał niepodległość twojej Republiki i twoją państwową niezależność [...]. Polska Republika weszła na realną drogę pomocy Ukraińskiej Republice Ludowej w jej walce z moskiewskimi bolszewikami-okupantami, dając możliwość formowania u siebie jednostek jej armii, i ta armia też idzie bić się z wrogami Ukrainy. Ale teraz armia ukraińska nie będzie bić się sama, a razem z armią przyjaznej nam Republiki Polskiej, przeciwko czerwonym imperialistom, którzy zagrażają też swobodnemu życiu narodu polskiego. Między rządami Republiki Ukraińskiej i Polskiej zawarto układ wojskowy, na podstawie którego polskie wojska razem z ukraińskimi wejdą na ukraińską ziemię jako sojusznicy przeciwko jednemu wrogowi, a po zakończeniu walki z bolszewikami wojska polskie natychmiast powrócą w granice swojej Republiki.

Źródło: A. Rukkas, Razem z Wojskiem Polskim. Armia Ukraińskiej Republiki Ludowej w 1920 roku, Warszawa 2020, s. 55–56.

Polecenia do tekstu:

- I. Zapoznaj się z treścią planszy Wyprawa kijowska (z wystawy), a następnie uzupełnij poniższe zdania dotyczące współpracy polsko-ukraińskiej w 1920 r.
 - a. Pełna nazwa państwa ukraińskiego, na którego czele stał Symon Petlura, brzmiała
 - b. Polsko-ukraińskie porozumienie wojskowe zawarto dnia kwietnia 1920 r.
 - c. Wspólna operacja zbrojna sił sojuszniczych na Ukrainie jest nazywana
 - d. Wspólna defilada polskich i ukraińskich wojsk odbyła się w miesiącu 1920 r. w mieście
- II. Wypisz w punktach emocje, które Twoim zdaniem starał się wzbudzić w ukraińskim narodzie Symon Petlura publikując przytoczoną wyżej odezwę.
- III. Przeczytaj uważnie tekst źródłowy i zastanów się nad korzyściami i zagrożeniami dla Ukraińców jakie wiązały się z porozumieniem z Polakami. Odpowiedź zapisz w tabelce: Jakie korzyści dla Ukraińców niósł sojusz z Polakami? Jakie zagrożenia dla Ukraińców niósł sojusz z Polakami?

Tekst źródłowy nr 4

Opis polskich i sowieckich planów Bitwy Warszawskiej we wspomnieniach gen. Lucjana Żeligowskiego.

Plan bitwy polegał na obronie Warszawy przez armie północnego frontu pod dowództwem generała Józefa Hallera oraz na uderzeniu grupy manewrowej pod dowództwem Marszałka Piłsudskiego z nad Wieprza. Atak z nad Wieprza nie mógł nastąpić wcześniej niż 16 sierpnia i do tego czasu obrona musiała bezwzględnie trwać na przedpolu Warszawy. [...] Plan rosyjskiego dowództwa jest nam obecnie dokładnie znany. Polegał on na opanowaniu Warszawy, co stanowiło cel wojny nie tylko strategiczny, ale i polityczny. „Dajosz Warszawu!” – stało się hasłem bardzo popularnym dla żołnierzy sowieckich, ze względów łatwo zrozumiałych. Dowództwo rosyjskie wiedziało dobrze, że Warszawa nie będzie oddana łatwo. Oprócz drogi już znanej, a pamiętnej od bitwy pod Grochowem, szukało ono drogi innej, po której cel ten łatwiej dałby się osiągnąć i która jednocześnie umożliwiałyby przecięcie naszych połączeń z zachodem, w szczególności z Gdańskiem. Mając na skrzydłach dwie masy konne, na północy korpus Gaja [...], na południu zaś armię konną [Siemiona] Budionnego, które w razie powodzeń mogły się połączyć gdzieś w okolicy naszego dzisiejszego trójkąta bezpieczeństwa, armia rosyjska, maszerująca wzdłuż naszej granicy północnej, przeprowadziła ruch oskrzydłający przez Pułtusk, Ciechanów, wychodząc na Płock – Włocławek – Toruń, skąd – jak ongi [Iwan] Paskiewicz – mogła zaatakować stolicę od zachodu. Tutaj też spodziewano się zastać główne siły polskie oraz przeciąć połączenie Polski z Gdańskiem.

Źródło: L. Żeligowski, Wojna w roku 1920. Wspomnienia i rozważania, Warszawa 2020, s. 89–90.

Polecenia do tekstu:

- I. Na podstawie wspomnień gen. Lucjana Żeligowskiego opisz własnymi słowami polski plan obrony stolicy.
- II. Korzystając z wiedzy pozaźródłowej, wyjaśnij, do jakich wydarzeń z historii XIX wieku odwołuje się autor wspomnień.
- III. Na podstawie przytoczonych wspomnień połącz dowódców z odpowiednim opisem.

Józef Haller	kierował polskim uderzeniem z nad Wieprza
Józef Piłsudski	dowodził bolszewickim korpusem konnym, działającym na północnym odcinku frontu
Gaj Chan	dowodził bolszewicką armią konną na południowym odcinku frontu
Siemion Budionny	dowodził północnym odcinkiem frontu Wojska Polskiego

Tekst źródłowy nr 5

Fragment traktatu pokojowego zawartego między Rzeczpospolitą Polską a Rosją bolszewicką i Ukrainą bolszewicką w łotewskiej Rydze dnia 18 marca 1921 r

ARTYKUŁ II Obie układające się strony [...] zgadzają się i postanawiają, że wschodnią granicę Polski, a więc granicę między Polską z jednej a Rosją, Białorusią i Ukrainą z drugiej strony, stanowi linja: [...] Każda z układających się stron zobowiązuje się wycofać, nie później niż w ciągu 14 dni po podpisaniu Traktatu niniejszego, wojska i administrację z tych miejscowości, które przy obecnym opisie granicy uznane zostały za przynależne stronie drugiej. [...]

ARTYKUŁ III Rosja i Ukraina zrzekają się wszelkich praw i pretensji do ziem, położonych na zachód od granicy, oznaczonej w artykule II Traktatu niniejszego. Ze swej strony Polska zrzeka się na rzecz Ukrainy i Białorusi wszelkich praw i pretensji do ziem, położonych na wschód od tej granicy. [...]

ARTYKUŁ V Obie układające się strony zapewniają sobie nawzajem całkowite poszanowanie suwerenności państwowej i powstrzymanie się od jakiegokolwiek mieszania się do wewnętrznych spraw drugiej, w szczególności od agitacji, propagandy i wszelkiego rodzaju interwencji lub od ich popierania. [...]

ARTYKUŁ VII [...] Rosja i Ukraina zapewniają osobom narodowości polskiej, znajdującym się w Rosji, Ukrainie i Białorusi, na zasadzie równouprawnienia narodowości, wszystkie prawa, zabezpieczające swobodny rozwój kultury i języka oraz wykonywanie obrządków religijnych. Wzajemnie Polska zapewnia osobom narodowości rosyjskiej, ukraińskiej i białoruskiej, znajdującym się w Polsce, wszystkie te prawa. Osoby narodowości polskiej, znajdujące się w Rosji, Ukrainie i Białorusi, mają prawo, w ramach ustawodawstwa wewnętrznego, pielęgnować swój język ojczysty, organizować i popierać własne szkolnictwo, rozwijać swoją kulturę i tworzyć w tym celu stowarzyszenia i związki. Z tych samych praw, w ramach ustawodawstwa wewnętrznego, korzystać będą osoby narodowości rosyjskiej, ukraińskiej i białoruskiej, znajdujące się w Polsce. [...]

ARTYKUŁ XXIV Stosunki dyplomatyczne pomiędzy układającymi się stronami zostaną nawiązane natychmiast po ratyfikacji Traktatu niniejszego.

Źródło: „Dziennik Ustaw” 1921, nr 49, poz. 300.

Polecenia do tekstu:

- I. Podkreśl wszystkie postanowienia traktatu odnoszące się do kwestii granic państwowych.
- II. Wymień prawa, które zgodnie z traktatem miały przysługiwać ludności polskiej na terenie bolszewickich republik.
- III. Zapoznaj się treścią planszy Ostatnie bitwy i traktat ryski (z wystawy), a następnie wymień ziemie na wschodzie, który przyłączono do Rzeczypospolitej w wyniku zawartego porozumienia. Wpisz ich nazwy w poniższe pola.

.....

.....

.....

.....

.....

.....

.....

WYBRANA BIBLIOGRAFIA I NETOGRAFIA

- ▶ Bilska-Ciećwierz M., *Kiedy stała się wolność... Płock w latach 1918–1921*, Płock 2018
- ▶ Chmielewski B., *Polsko-łotewskie braterstwo broni: „Operacja Zima” 1920 roku*, www.przegladbaltycki.pl [dokument elektroniczny, dostęp 06.08.2021]
- ▶ Chwalba A., *Przebrane zwycięstwo. Wojna polsko-bolszewicka 1918–1920*, Wołowiec 2020
- ▶ Davies N., *Orzeł biały, czerwona gwiazda. Wojna polsko-bolszewicka 1919–120*, Warszawa 1997
- ▶ *Jeńcy 1920*, red. P. Gryc, Kraków–Warszawa 2020
- ▶ Kluska B., *Ksiądz Ignacy Jan Skorupka*, seria „Bohaterowie Niepodległej”, Warszawa 2020
- ▶ Kienzler I., *Walczone kobiety roku 1920*, Warszawa 2020
- ▶ Nowak A., *Kłęska imperium zła. Rok 1920*, Kraków 2020.
- ▶ Odziemkowski J., *Józef Piłsudski – wódz i polityk*, Warszawa 2007
- ▶ Odziemkowski J., *Ostatnia bije godzina... Armia Ochotnicza gen. Józefa Hallera 1920 r.*, Warszawa 2020.
- ▶ Pipes R., *Rosja bolszewików*, tłum. W. Jeżewski, Warszawa 2005
- ▶ Rościszewska M., *A było tak... Wspomnienia pogodne Marceliny Rościszewskiej*, oprac. M. Bilska-Ciećwierz, B. Rydzewska, Płock 2020
- ▶ Rukkas A., *Razem z Wojskiem Polskim. Armia Ukraińskiej Republiki Ludowej w 1920 roku*, tłum. M. Górski, Warszawa 2020
- ▶ Smoliński A., *„Wyprawa wileńska” w kwietniu 1919*, Szczecin 2020
- ▶ Szarek J., *1920. Prawdziwy Cud nad Wisłą. Przebudzenie Polaków*, Kraków 2015
- ▶ Ślęzak J., *Jak Lenin dotarł do Rosji w 1917 roku? Podróż, która zmieniła dzieje świata*, https://twojahistoria.pl/ [dokument elektroniczny, dostęp 06.08.2021]
- ▶ Wysocki W.J., *Ossów 1920. Początek Cudu nad Wisłą*, Warszawa 2017

- ▶ <https://bitwa1920.gov.pl/pl>
- ▶ <https://dzieje.pl/>
- ▶ <https://edukacja.ipn.gov.pl/edu>
- ▶ <https://muzeumpilsudski.pl/>
- ▶ <https://przystanekhistoria.pl/pa2/>

Wystawy elementarne IPN

Do pobrania ze strony:
edukacja.ipn.gov.pl (zakładka: wystawy)

- ▶ Polskie Symbole Narodowe
- ▶ Polski wysiłek zbrojny w I wojnie światowej 1914–1918
- ▶ Powstanie Wielkopolskie 1918–1919
- ▶ Powstania śląskie 1919–1921
- ▶ Wojna z bolszewikami. Bitwa Warszawska 1920
- ▶ Traktat ryski 1921
- ▶ Wojsko Polskie i jego tradycje 1918–1939
- ▶ „Operacja polska” NKWD 1937–1938
- ▶ Wrzesień 1939. Polska wobec niemieckiej i sowieckiej agresji
- ▶ Polacy w Bitwie o Wielką Brytanię
- ▶ Zbrodnia Katyńska 1940.
- ▶ Powstanie Warszawskie 1944. Bitwa o Polskę
- ▶ Polskie Państwo Podziemne
- ▶ Zbrodnie niemieckie i sowieckie na Polakach 1939–1945
- ▶ Niemieckie obozy zagłady
- ▶ Zagłada polskich elit
- ▶ Sąsiedzka krew. Ludobójstwo wołyńsko-galicyjskie 1943–1945
- ▶ Zbrodnia nieukarana – łagry sowieckie
- ▶ Niemieckie obozy zagłady
- ▶ Zagłada Żydów europejskich
- ▶ Polacy ratujący Żydów w czasie II wojny światowej
- ▶ Żołnierze Wyklęci. Podziemie Niepodległościowe 1944–1963
- ▶ Podziemie niepodległościowe na Kielecczyźnie po 1944 r.
- ▶ Poznański Czerwiec 1956
- ▶ Krzyż – symbol wiary i wolności. 60. rocznica obrony krzyża w Nowej Hucie
- ▶ Marzec '68
- ▶ Bunt robotników. Grudzień '70 – luty '71
- ▶ Krok ku wolności. Protesty robotnicze w czerwcu 1976 r.
- ▶ Przełom. Sierpień 1980 i „Solidarność”
- ▶ Stan wojenny 1981–1983
- ▶ Koniec PRL – rok 1989

Materiały edukacyjne do wystaw elementarnych IPN

Do pobrania ze strony:
edukacja.ipn.gov.pl (zakładka: materiały edukacyjne)

- ▶ Powstanie Wielkopolskie 1918–1919.
Materiały edukacyjne do wystawy elementarnej.
- ▶ Powstania śląskie 1919–1921.
Materiały edukacyjne do wystawy elementarnej.
- ▶ Wojna z bolszewikami. Bitwa Warszawska 1920.
Materiały edukacyjne do wystawy elementarnej.
- ▶ Zagłada Żydów europejskich.
Materiały edukacyjne do wystawy elementarnej.
- ▶ Żołnierze Wyklęci. Podziemie Niepodległościowe 1944–1963.
Materiały edukacyjne do wystawy elementarnej.
- ▶ Krok ku wolności. Protesty robotnicze w czerwcu 1976 r.
Materiały edukacyjne do wystawy elementarnej.

Kontakt

Oddziałowe Biuro Edukacji Narodowej w Warszawie
ul. Stawki 2, 00-193 Warszawa
tel.(22) 860 70 68

adres do korespondencji:
pl. Krasińskich 2/4/6, 00-207 Warszawa



**INSTYTUT
PAMIĘCI
NARODOWEJ**
Oddział w Warszawie

