

POLICJA WOJEWÓDZTWA ŚLĄSKIEGO W II RP



INSTYTUT
PAMIĘCI
NARODOWEJ

Scenariusz wystawy: Aleksandra Korol-Chudy

Koncepcja graficzna serii: Aleksandra Kaiper-Miszułowicz

Projekt graficzny i skład: Aleksandra Korol-Chudy

Recenzja: Zbigniew Gołasz, dr hab. Filip Musiał

Fotografie i dokumenty ze zbiorów: Ogólnopolskiego Stowarzyszenia Rodzina Policyjna 1939 r. z/s w Katowicach, Archiwum Archidiecezjalnego w Katowicach, Archiwum Akt Nowych w Warszawie, Muzeum Śląskiego w Katowicach, Muzeum Historii Katowic, Izby Regionalnej w Piekarach Śląskich, Francuskiej Biblioteki Narodowej, Biblioteki Śląskiej w Katowicach, Biblioteki Narodowej w Warszawie, Narodowego Archiwum Cyfrowego, Grzegorza Grześkowiaka, Zbigniewa Gołusza oraz strony internetowej Piekarski Werk

Koloryzacja: Mikołaj Kaczmarek

Podziękowania: Grzegorz Grześkowiak

Na stronie tytułowej: defilada z okazji imienin marsz. Józefa Piłsudskiego, Katowice, 1932 r. (ze zbiorów NAC)

GENEZA

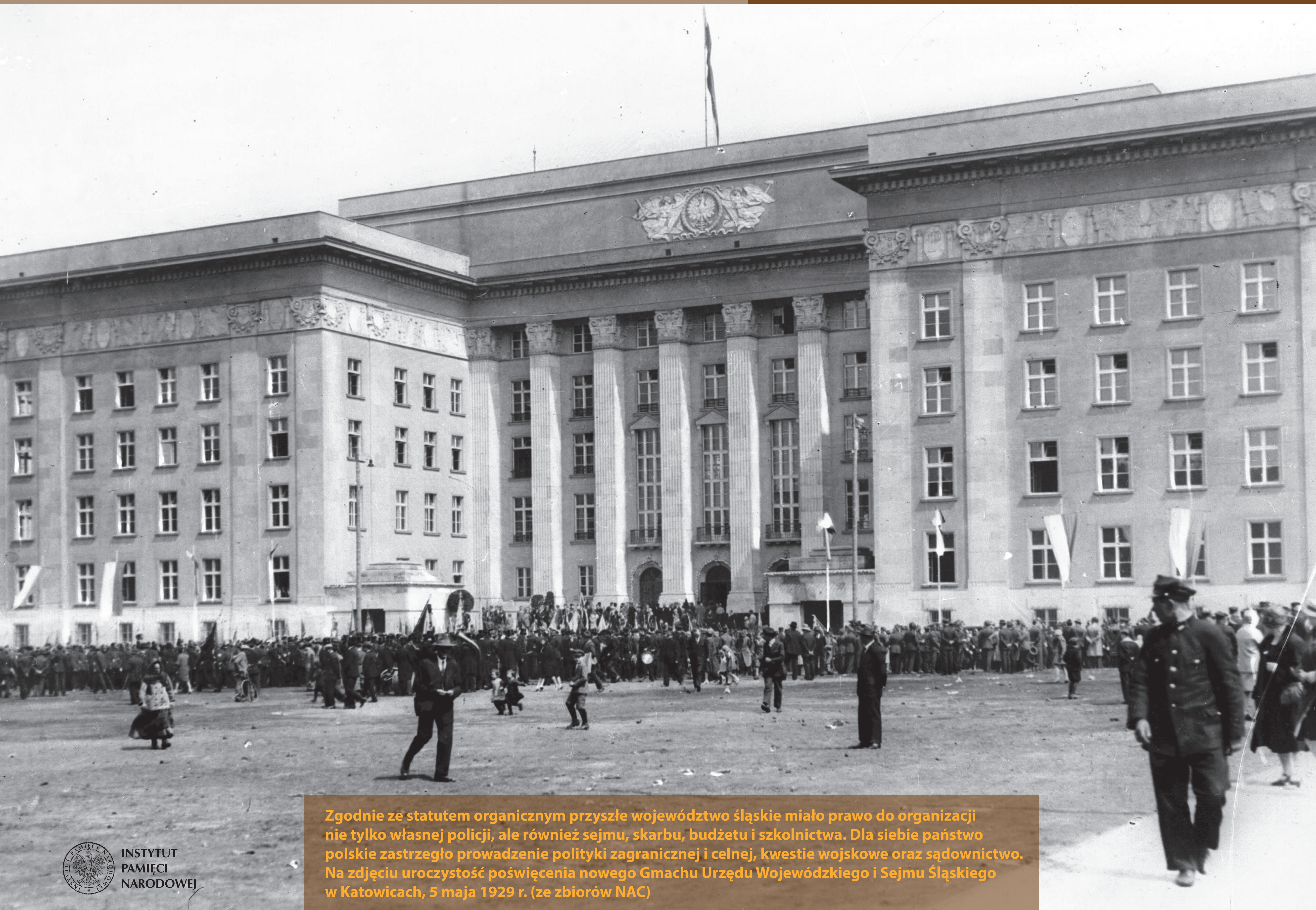
Po zakończeniu I wojny światowej o przyszłości Górnego Śląska, należącego do państwa niemieckiego, miało zdecydować głosowanie uprawnionych, czy życzą sobie aby region włączono do Polski lub pozostawiono w Niemczech. Ostatecznie, po trzech powstaniach śląskich, które wybuchły w 1919, 1920 i 1921 r., oraz po plebiscycie przeprowadzonym 20 marca 1921 r., o podziale Górnego Śląska między oba walczące o niego kraje zdecydowano na forum Ligi Narodów w październiku 1921 r. Jeszcze w czasie toczącego się sporu, aby pozyskać głosy na rzecz Polski, Sejm Ustawodawczy II RP uchwalił Ustawę Konstytucyjną z dnia 15 lipca 1920 r. zawierającą statut organiczny Województwa Śląskiego, która zapowiedziała utworzenie województwa śląskiego i przyznanie mu szerokiej autonomii. Na tej podstawie przyszłe województwo otrzymało m.in. prawo do organizacji własnych sił policyjnych i żandarmerii.

Dla ustawodawstwa Sejmu Śląskiego są zastrzeżone sprawy następujące: (...) ustawodawstwo o organizacji sił policyjnych i żandarmerji (...)

Rozdział II, art. 4. Ustawy Konstytucyjnej z dnia 15 lipca 1920 r. zawierającej statut organiczny Województwa Śląskiego.



Utworzone w czerwcu 1922 r. województwo śląskie było najgęściej zaludnionym, a zarazem najmniejszym województwem II RP. Jednocześnie stanowiło przemysłowe centrum kraju. Składało się ze wschodnich ziem Górnego Śląska, które decyzją Rady Ambasadorów z 20 października 1921 r. przyznano Polsce, oraz z części Śląska Cieszyńskiego, przyłączonej do II RP w wyniku sporów granicznych z Czechosłowacją. Jesienią 1938 r. do województwa śląskiego włączono zajęte przez Polskę Zaolzie. Na zdjęciu mapa województwa w granicach z lat 1922–1938 (ze zbiorów Biblioteki Narodowej)



Zgodnie ze statutem organicznym przyszłe województwo śląskie miało prawo do organizacji nie tylko własnej policji, ale również sejmu, skarbu, budżetu i szkolnictwa. Dla siebie państwo polskie zastrzegło prowadzenie polityki zagranicznej i celnej, kwestie wojskowe oraz sądownictwo. Na zdjęciu uroczystość poświęcenia nowego Gmachu Urzędu Wojewódzkiego i Sejmu Śląskiego w Katowicach, 5 maja 1929 r. (ze zbiorów NAC)

UTWORZENIE POLICJI

Prace nad organizacją śląskiej policji rozpoczęły się jeszcze przed III powstaniem śląskim i były kontynuowane po jego zakończeniu w sekcji bezpieczeństwa Wydziału Administracyjnego, a następnie Wydziału Bezpieczeństwa Publicznego Naczelnej Rady Ludowej na Górnym Śląsku, która w tym czasie reprezentowała społeczność polską na obszarze plebiscytowym. W toku prac wzorowano się na ustawie o polskiej Policji Państwowej z 24 lipca 1919 r. Ostatecznie Policję Województwa Śląskiego utworzono na mocy rozporządzenia Województwa Śląskiego z 17 czerwca 1922 r. Dzień wcześniej, rozporządzeniem Międzysojuszniczej Komisji Rządzącej i Plebiscytowej, zdecydowano o rozwiązaniu wszystkich sił policyjnych działających do tej pory na terenie Górnego Śląska: Policji Górnego Śląska, Policji Specjalnej oraz Straży Gminnych.



Funkcjonariusze Policji Górnego Śląska, którzy chcieli w przyszłości kontynuować służbę w PWŚl., mogli się poddać weryfikacji i po przeszkoleniu ubiegać się o przyjęcie w jej szeregi. Na zdjęciu policjanci formacji podczas kontroli drogowej w Katowicach, 1920–1922 (ze zbiorów Francuskiej Biblioteki Narodowej)

Pierwszym Głównym Komendantem PWŚl. mianowano płk. Stanisława Młodnickiego (1868–1952), szefa sekcji bezpieczeństwa przy NRL oraz komendanta Żandarmerii Krajowej Śląska Cieszyńskiego (ze zbiorów Ogólnopolskiego Stowarzyszenia Rodzina Policyjna 1939 r.)

W ramach prac organizacyjnych w biurze personalnym sekcji bezpieczeństwa przy NRL rozpoczęto budowę kadr przyszłej PWŚl., werbując przede wszystkim funkcjonariuszy Policji Górnego Śląska, polsko-niemieckiej formacji bezpieczeństwa utworzonej po II powstaniu śląskim na mocy rozporządzenia Międzysojuszniczej Komisji Rządzącej i Plebiscytowej. Na zdjęciu V sotnia Policji Górnego Śląska z Mysłowic, 29 maja 1922 r. W pierwszym rzędzie w środku siedzi oficer francuski (ze zbiorów Biblioteki Śląskiej)



Funkcjonariusze nowo utworzonej Policji Województwa Śląskiego byli przeważnie ludźmi z doświadczeniem służbowym. Mieli za sobą pracę w szeregach różnych formacji, działających w okresie powstań śląskich na Górnym Śląsku oraz po rozpadzie w 1918 r. monarchii austro-węgierskiej na terenie Śląska Cieszyńskiego. Prócz funkcjonariuszy Policji Górnego Śląska trzon korpusu stanowili żandarmi Żandarmerii Krajowej Śląska Cieszyńskiego, która z dniem 15 lipca 1922 r. została w całości wcielona w struktury PWŚI., kończąc w ten sposób organizację policji i jej służby na terenie całego województwa śląskiego.

Żandarmerię Krajową Śląska Cieszyńskiego utworzyła jesienią 1918 r. Rada Narodowa Księstwa Cieszyńskiego. Obok Milicji Polskiej Księstwa Cieszyńskiego i Milicji Śląskiej była to główna formacja policyjna na Śląsku Cieszyńskim w latach 1918–1922 r. Od 1 grudnia 1918 r. jej komendantem był płk Stanisław Młodnicki – na zdjęciu siedzi w środku w pierwszym rzędzie (ze zbiorów Grzegorza Grzeškowiaka)



PIERWSI FUNKCJONARIUSZE



W czasie III powstania śląskiego polscy funkcjonariusze Policji Górnego Śląska zasilili szeregi powstańców oraz Żandarmerii Górnego Śląska i Żandarmerii Polowej. Na zdjęciu szwadron Żandarmerii Polowej Górnego Śląska na terenie przyszłej Komendy Rezerwy PWŚI. przy ul. Bartosza Głowackiego w Katowicach, 1921 r. (ze zbiorów NAC)



Pod koniec III powstania śląskiego decyzją aliantów utworzono Straże Gminne, mające pomagać w utrzymaniu porządku na obszarach opuszczonych przez wojska powstańcze. Po rozwiązaniu tych oddziałów wielu ich członków przeszło płynnie do służby w PWŚI. Na zdjęciu oddział z Wielkiej Dąbrówki (obecnie dzielnica Piekar Śląskich), 1922 r. (ze zbiorów Grzegorza Grzeškowiaka)



Przygotowania funkcjonariuszy zgrupowanych w Sosnowcu do uroczystego wymarszu do Katowic i rozpoczęcia służby jako Policja Województwa Śląskiego, 17 czerwca 1922 r. (ze zbiorów Muzeum Śląskiego w Katowicach)

OBJĘCIE SŁUŻBY

Aby sprawnie przeprowadzić operację przejścia przez Polskę i Niemcy przyznanych im części Górnego Śląska, zgodnie z decyzją Międzysojuszniczej Komisji Rządzącej i Plebiscytowej cały obszar podzielono na strefy, które kolejno, według ustalonego harmonogramu, miały przechodzić pod odpowiednią administracją. Po stronie polskiej wydzielono pięć stref, a po niemieckiej sześć. Plan ich przejmowania był z reguły taki sam. Na początku, w miejsce rozwiązanych dotychczasowych sił bezpieczeństwa, służbę obejmowały polskie lub niemieckie formacje policyjne. Kolejnego dnia podpisywano protokoły przekazania władzy przez Międzysojuszni-

czą Komisję Rządzącą i Plebiscytową, zmieniano flagi oraz wyprowadzano wojska alianckie. W ostatnim dniu uroczystości na teren strefy wkroczyły polskie lub niemieckie oddziały wojskowe. Operacja przejmowania władzy nad przyznaną Polsce wschodnią częścią Górnego Śląska rozpoczęła się 17 czerwca 1922 r. wraz z wkroczeniem Policji Województwa Śląskiego i podjęciem przez nią służby w pierwszej strefie, obejmującej powiat i miasto Katowice. Zakończenie nastąpiło 4 lipca 1922 r. w Rybniku, po zajęciu piątej strefy i podpisaniu protokołu objęcia przez Polskę całego przekazanego jej obszaru.



Pluton pieszy funkcjonariuszy PWŚ. pod dowództwem nadkom. Piotra Tomanka na uroczystości podpisania aktu przekazania władzy przez aliantów w Katowicach, ul. Warszawska (do 1922 r. Friedrichstraße), 19 czerwca 1922 r. (ze zbiorów Archiwum Archidiecezjalnego w Katowicach)

ODRĘBNOŚĆ FORMACJI

Ze względu na autonomiczny charakter województwa Policja Województwa Śląskiego była niezależna od Policji Państwowej, niemniej jednak na niej wzorowana. Choć rozporządzenie z 17 czerwca 1922 r. w wielu kwestiach pokrywało się z ustawą o Policji Państwowej z 24 lipca 1919 r., to śląską formację wyróżniał szereg przepisów. Przede wszystkim podlegała ona wojewodzie śląskiemu (a nie ministrowi spraw wewnętrznych) i była utrzymywana z zasobów Skarbu Śląskiego. Na jej czele stał Główny Komendant, równoprawny Komendantowi Głównemu Policji Państwowej. W szczególności różniły się przepisy dotyczące m.in. przyjęcia do służby, policyjnego szkolnictwa, gradacji stopni służbowych czy umundurowania. Mimo stałego ograniczania niezależności i prób połączenia Policji Województwa Śląskiego z Policją Państwową śląska formacja zachowała swoją odrębność aż do samego końca istnienia.



Umundurowanie śląskich policjantów, wzorowane na mundurach Policji Państwowej, różniło się od nich detalami. Jedną z podstawowych różnic było umieszczenie na naramiennikach lub patkach kołnierzy złotego orła śląskiego. Na zdjęciu orzełek z naramiennika (ze zbiorów Grzegorza Grześkowiaka)



Od 1930 r. funkcjonariusze, należący przed podziałem Górnego Śląska do Policji Górnego Śląska, nosili na koalicyjce Odznakę Pamiątkową Dziesięciolecia Policji Górnego Śląska (ze zbiorów Grzegorza Grześkowiaka)



Śląskich policjantów wyróżniała również Odznaka Pamiątkowa Policji Województwa Śląskiego 1922-1932, noszona na lewej kieszeni munduru (ze zbiorów Grzegorza Grześkowiaka)

Funkcjonariusz PWŚI., lata 20.-30. XX w. (ze zbiorów Grzegorza Grześkowiaka)

UMUNDUROWANIE I UZBROJENIE

**Ojczyzna powierzyła Ci
broń i oczekuje,
że będziesz Jej godny.**

Przykazania Policjanta, 1938 r.

Mundury funkcjonariuszy Policji Województwa Śląskiego były koloru granatowego, z chabrowymi i srebrnymi dystynkcjami. Kurtki mundurowe o kroju półwojskowym miały chabrowe wypustki na rękawach, podobnie jak na nogawkach spodni. Na głowach policjanci nosili czapki typu angielskiego z czarnym daszkiem z okuciem, godłem państwowym i numerem służbowym. Uzbrojenie było profesjonalne. Podstawowe wyposażenie składało się z broni krótkiej (pistoletu lub rewolweru), kajdanek i gumowej pałki. Ponadto kompanie Komendy Rezerwy posiadały m.in. pancerze kuloodporne i stalowe hełmy.



Pluton z Komendy Rezerwy PWSi. w Katowicach z tzw. wyposażeniem alarmowym, 17 czerwca 1931 r. (ze zbiorów Grzegorza Grześkowiaka)



Defilada kompanii honorowej PWSi. w mundurach galowych na uroczystościach z okazji imienin marsz. Józefa Piłsudskiego, Katowice, 1936 r. (ze zbiorów NAC)

Funkcjonariusze PWSi. w służbowym umundurowaniu. Zdjęcie wykonane przed Bramą Straceń X Pawilonu Cytadeli Warszawskiej, 1927 r. (ze zbiorów Izby Regionalnej w Piekarach Śląskich)

Policja Województwa Śląskiego organizacyjnie dostosowana była do podziału administracyjnego województwa. Główna komenda znajdowała się w Katowicach. Podlegały jej komendy powiatowe, których obszar działania pokrywał się z granicami powiatów. Tym z kolei podporządkowano komisariaty w ważniejszych miastach i gminach w powiatach lub dzielnicach dużych miast. W mniejszych gminach i małych miastach utworzono posterunki. Od 1922 r. przy komendach i posterunkach w miarę potrzeby organizowano oddziały śledcze. Ostatecznie po wielu reorganizacjach służby śledczej w 1929 r. utworzono Urząd Śledczy jako wyspecjalizowaną jednostkę przy Głównej Komendzie PWŚl. oraz dwa Wydziały Śledcze o kompetencjach terytorialnych.



Gmach Głównej Komendy PWŚl. w Katowicach, widok z rogu ulic Jana Kilińskiego oraz Zielonej (od 1933 r. ul. Żwirki i Wigury), ok. 1927 r. (ze zbiorów Archiwum Akt Nowych)



Emaliowany szyld z elewacji zewnętrznej budynku Komisarjatu PWŚl., 1922–1927 (ze zbiorów Muzeum Śląskiego w Katowicach)



Główny Komendant PWŚl. insp. Leon Wróblewski (siedzi w pierwszym rzędzie w środku) wraz z kadrą kierowniczą Głównej Komendy PWŚl. w budynku komendy w Katowicach, 1925 r. (ze zbiorów Grzegorza Grześkowiaka)



ORGANIZACJA

SŁUŻBA

Zadaniem Policji Województwa Śląskiego było utrzymanie bezpieczeństwa, spokoju i porządku publicznego na podlegającym jej obszarze województwa śląskiego. Funkcjonariusze brali udział w zwalczaniu przestępstw pospolitych jak rozboje czy kradzieże oraz działali prewencyjnie, zabezpieczając uroczystości i imprezy masowe. Przygraniczny i autonomiczny charakter województwa oraz stała obecność mniejszości niemieckiej powodowały również, że Policja Województwa Śląskiego była odpowiedzialna za monitorowanie działalności politycznej oraz inwigilację partii i stronnictw. W 1938 r., w związku z sytuacją polityczną na arenie międzynarodowej, a następnie zajęciem przez Polskę Zaolzia, na formację spadły nowe zadania, a funkcjonariuszy objęto mobilizacją.

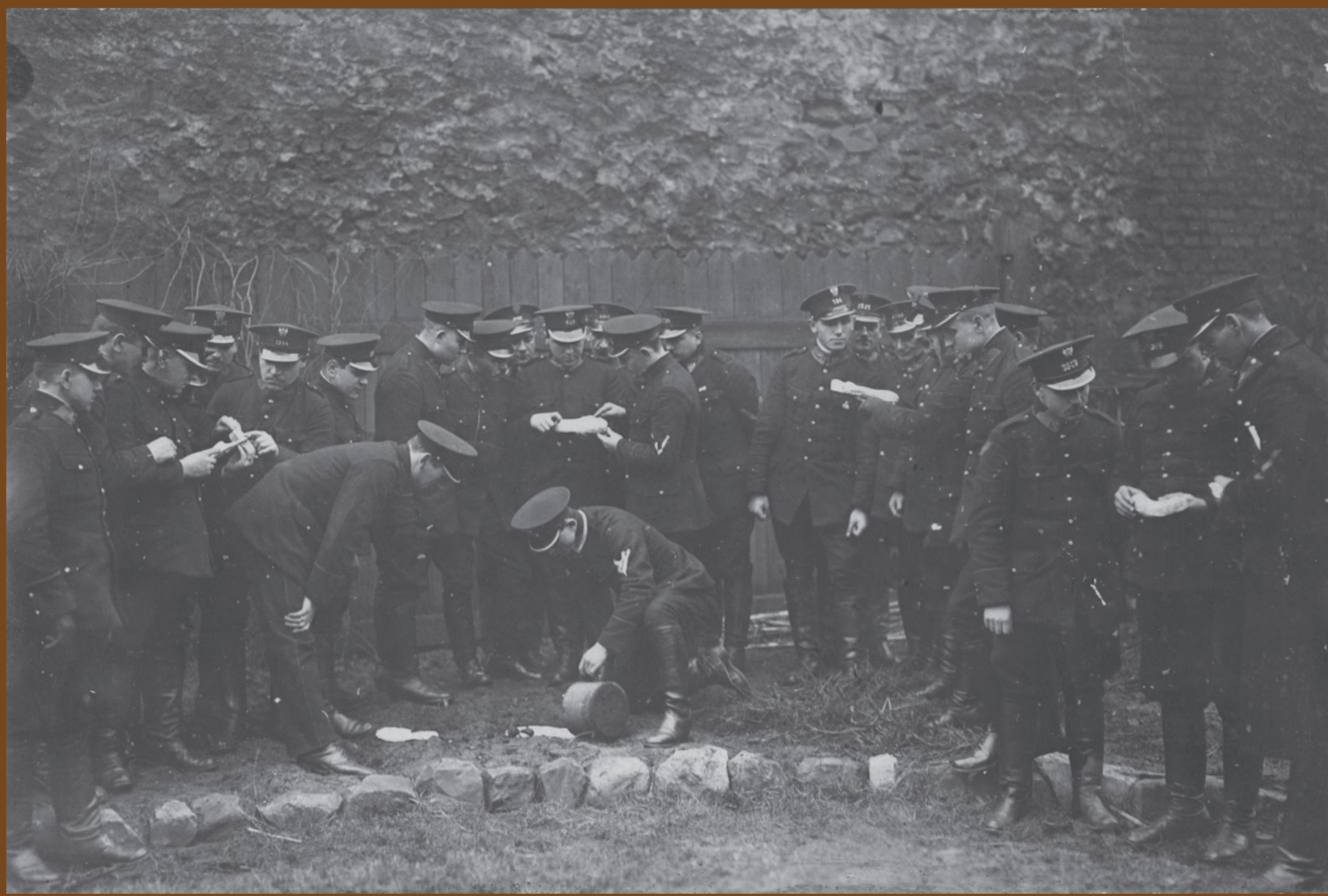
Do końca listopada 1922 r. na granicy z Niemcami i Czechosłowacją na terenie województwa śląskiego kontrolę sprawował Oddział Kontroli Granicznej, podlegający Głównej Komendzie PWŚI. Później służbę tę przejęły właściwe komendy powiatowe. Na fotografii funkcjonariusz przy tramwaju tranzytowym na polsko-niemieckim przejściu granicznym w Łagiewnikach (obecnie dzielnica Bytomia), lata 20.–30. XX w. (ze zbiorów NAC)



Korpus PWŚI. dysponował zapleczem samochodowym, na które w 1939 r. składały się: 3 samochody pancerne, 12 samochodów osobowych, 5 autobusów, 2 samochody ciężarowe, 7 motocykli i ok. 400 rowerów. Na zdjęciu wyjazd motocyklistów z placu ćwiczeń Komendy Rezerwy PWŚI. w Katowicach (ze zbiorów Archiwum Akt Nowych)



Drużyna Pogotowia z Komisariatu III PWŚI. w Katowicach, w paradnych hełmach szeregowej policji pieszej, 1925 r. (ze zbiorów Grzegorza Grześkowiaka)



Nauka wykonywania gipsowych odlewów stóp, lata 20. XX w.
(ze zbiorów Archiwum Akt Nowych)



Sala wykładowa szkoły policyjnej w Katowicach, 1923–1925 r.
(ze zbiorów Archiwum Akt Nowych)

SZKOLNICTWO POLICYJNE

Wraz z utworzeniem PWŚI. rozpoczęto prace nad organizacją w województwie szkolnictwa policyjnego. Jako pierwszą latem 1922 r. uruchomiono Szkołę Policji dla posterunkowych i przodowników w Świętochłowicach. Kolejne placówki powstały przy jednostkach miejskich i powiatowych w Katowicach, Bielsku i Królewskiej Hucie. W wyniku centralizacji w 1926 r. działalność rozpoczęła Komenda Szkoły Policji Województwa Śląskiego w Katowicach, od 1931 r. funkcjonująca pod nazwą Komenda Rezerwy Policji Województwa Śląskiego w Katowicach. Podlegając bezpośrednio Głównemu Komendantowi PWŚI., przejęła ona cały zakres dydaktyczny szkolenia zawodowego śląskich policjantów, a szkolących się tam funkcjonariuszy wykorzystywano do działań prewencyjnych w terenie.

Każdy przyjmowany do służby funkcjonariusz musiał ukończyć kurs posterunkowych, a następnie przejść kursy doszkalające i specjalistyczne. Oficerów PWŚI. szkolono przede wszystkim w Warszawie, prócz tego do szkół Policji Państwowej wysyłano również szeregowych służby mundurowej i śledczej oraz honorowano dyplomy ukończenia kursów zagranicznych, zwłaszcza specjalistycznych. Na zdjęciu 3. Kurs Posterunkowych PWŚI. w Bielsku, 1925 r. (ze zbiorów Grzegorza Grześkowiaka)



Funkcjonariusze Policji Województwa Śląskiego stanowili zintegrowaną i wyróżniającą się grupę zawodową. Specjalnie dla ich potrzeb powstało kilka stowarzyszeń i organizacji zajmujących się ich wolnym czasem, opiekujących się wdowami i sierotami po zmarłych policjantach czy pomagających w leczeniu i wyjazdach na kuracje zdrowotne. Przy komendach działały świetlice zapewniające rozrywkę po pracy oraz biblioteki, a o kondycję fizyczną dbano w ramach policyjnych klubów sportowych. Jako grupa zawodowa funkcjonariusze brali udział w wielu wydarzeniach kulturalnych i uroczystościach.

PO SŁUŻBIE



Aby zawrzeć związek małżeński, funkcjonariusz PWŚI. musiał uzyskać zezwolenie przełożonego, a naręczona musiała mieć nieposzlakowaną opinię. Ślubny portret funkcjonariusza PWŚI. (ze zbiorów Grzegorza Grześkowiaka)



„Samopomoc” PWŚI., założona 1 listopada 1923 r., organizowała m.in. bezpłatną pomoc lekarską dla swoich członków. Na zdjęciu funkcjonariusze przed willą „Ślązaczka” w Zakopanem, przeznaczoną na kuracje dla policjantów i ich rodzin, 7 lutego 1928 r. (ze zbiorów Grzegorza Grześkowiaka)



Świetlica policyjna (ze zbiorów Archiwum Akt Nowych)

**Bądź w życiu i służbie
sprawiedliwy.**

Przykazania Policjanta, 1938 r.

Zbiórka pieniędzy na rzecz bezrobotnych w Bielsku, zorganizowana przez koło przy Powiatowej Komendzie PWŚl. w Bielsku, 1933 r. (ze zbiorów Ogólnopolskiego Stowarzyszenia Rodzina Policyjna 1939 r.)



W 1929 r. w Warszawie przy Policji Państwowej powstało Stowarzyszenie „Rodzina Policyjna”. Pierwsze koła organizacji na terenie województwa śląskiego założono w tym samym roku, jednak dopiero w 1932 r. nastąpiło włączenie ich do struktur centralnych. Stowarzyszenie odgrywało dużą rolę, wspierając i integrując środowisko policyjne. Jego głównym celem była pomoc i opieka nad wdowami, sierotami, emerytami i rodzinami policyjnymi. „Rodzina Policyjna” pozyskiwała środki na swoją działalność, organizując amatorskie przedstawienia teatralne, zabawy taneczne i ogrodowe czy koncerty muzyczne. Ze zgromadzonych funduszy finansowano kolonie letnie dla dzieci, wycieczki, uroczystości, imprezy świąteczne czy zawody sportowe, a zimą kuligi.

RODZINA POLICYJNA



Fotografia ze zbiorów Ogólnopolskiego Stowarzyszenia Rodzina Policyjna 1939 r.

- ŚWIĘTO SADZEN. DRZEWEK „RODZINY POLICYJNEJ” -
MIKOŁÓW, 23. X. 1932 r.



Sport był ważnym elementem szkoleń policjantów, ponieważ pomagał w utrzymaniu dobrej kondycji fizycznej. Na zdjęciu kurs fizycznego wyszkolenia w Komendzie Rezerwy PWŚI. w Katowicach, 1925–1926 r. (ze zbiorów archiwum Akt Nowych)



Jedną z popularniejszych dyscyplin sportowych uprawianych przez funkcjonariuszy w ramach policyjnych klubów sportowych była piłka nożna. Na zdjęciu drużyna piłkarska Policyjnego Klubu Sportowego w Katowicach, 1924–1926 r. (ze zbiorów Archiwum Akt Nowych)

SPORT

Wkrótce po utworzeniu śląskiej policji zaczęto również zakładać policyjne kluby sportowe. Działalność ta wspierana była przez Główną Komendę PWŚI., świadomą wagi dobrej kondycji fizycznej funkcjonariuszy. W 1924 r. w Katowicach powstał Policyjny Klub Sportowy „Katowice”, który w następnych latach wchłonął mniejsze kluby z innych miejscowości, stając się reprezentacyjnym klubem województwa. Działał on aż do wybuchu II wojny światowej i trenował sportowców w ramach wielu sekcji. Śląscy policjanci z powodzeniem startowali m.in. w Ogólnokrajowych Zawodach Sportowych Policji Państwowej. Poza rywalizacją typowo policyjną przedstawiciele takich dyscyplin jak boks czy szermierka odnosili sukcesy na arenach krajowych i międzynarodowych, reprezentując Polskę także podczas XI Letnich Igrzysk Olimpijskich w Berlinie w 1936 r.



Medale z zawodów policyjnych (ze zbiorów Grzegorza Grześkowiaka)



Mecz bokserski między PKS „Katowice”, a Klubem Sportowym IKP-Lódź. W czarnych koszulkach z emblematami PKS – śląscy policjanci, lata 30. XX w. (ze zbiorów Muzeum Historii Katowic)

KRES FORMACJI

Kres Policji Województwa Śląskiego nadszedł wraz z wybuchem II wojny światowej. Już od 23 sierpnia 1939 r. śląscy policjanci ścierali się na terenach przygranicznych z niemieckimi oddziałami Freikorps Ebbinghaus, a po wybuchu wojny walczyli z regularnymi jednostkami Wehrmachtu. W nocy z 2 na 3 września rozpoczęła się ewakuacja niemal całego korpusu na wschodnie tereny II RP. Po 17 września i agresji Armii Czerwonej na Polskę prawie 12,5 tys. polskich policjantów, w tym funkcjonariusze PWŚl., dostało się do sowieckiej niewoli. Wiosną 1940 r. część z nich podzieliła tragiczny los tysięcy polskich obywateli – ofiar Zbrodni Katyńskiej. Choć formalnie PWŚl. nigdy nie została rozwiązana, oficjalnie przestała istnieć 6 maja 1945 r. wraz ze zniesieniem przez Krajową Radę Narodową statutu organicznego województwa śląskiego. Przez kolejne dziesięciolecia działalność formacji skazana była na zapomnienie, a funkcjonariusze, którzy przeżyli wojnę, spotykali się z szykanami i ostracyzmem ze strony komunistycznych władz Polski.

Różnie potoczyły się losy policjantów, którzy znaleźli się pod okupacją niemiecką. Trafiali oni do obozów koncentracyjnych, obozów pracy lub byli zmuszani do służby w Policji Polskiej Generalnego Gubernatorstwa. Niektórych wcielono siłą do Wehrmachtu lub do niemieckiej policji. Ci, którzy zdołali we wrześniu 1939 r. przekroczyć granicę Rumunii i Węgier, zostali internowani. Niektórym z nich udało przedostać się do Francji lub na Bliski Wschód, gdzie wstąpili do formowanych tam Polskich Sił Zbrojnych. Nieliczni funkcjonariusze działali w konspiracji, współpracując m.in. z Armią Krajową. Na zdjęciu grób policjanta zmarłego w Obozie Internowania w Slatinie na terenie Rumunii (ze zbiorów Grzegorza Grześkowiaka)

Funkcjonariusze z posterunku granicznego w Łągiewnikach (obecnie dzielnica Bytomia) na fotografii wykonanej 31 sierpnia 1939 r. – w ostatnim dniu przed wybuchem wojny (ze zbiorów Grzegorza Grześkowiaka)

Większość funkcjonariuszy Policji Państwowej oraz PWŚl., którzy po 17 września 1939 r. dostali się w ręce Sowietów, trafiła do obozów, łagrów i więzień, w tym do największego Obozu Specjalnego w Ostaszkowie na terenie ZSRS. Wiosną 1940 r. niemal wszystkich przetrzymywanych tam jeńców zamordowano w czasie egzekucji w siedzibie Obwodowego Zarządu NKWD w Kalininie (obecnie Twer) i pochowano w „dołach śmierci” w rejonie wioski Miednoje. Na zdjęciu szczątki polskich jeńców wojennych ekshumowane z „dołu śmierci” w Miednoje, sierpień 1991 r. (fot. A. Załęski, ze zbiorów Ogólnopolskiego Stowarzyszenia Rodzina Policyjna 1939 r.)





Tabliczki epitafijne na Polskim Cmentarzu Wojennym w Miednoje (ze zbiorów Ogólnopolskiego Stowarzyszenia Rodzina Policyjna 1939 r.)



Odświeżenie tablicy pamiątkowej poświęconej funkcjonariuszom PWŚł., ofiarom Zbrodni Katyńskiej, na terenie Komendy Miejskiej Policji w Zabrze, 9 listopada 2012 r. Asystują członkowie grupy rekonstrukcyjnej Policji Województwa Śląskiego (fot. Zbigniew Gołasz)

UPAMIĘTNIENIE

Od 1993 r. na terenie Komendy Wojewódzkiej Policji w Katowicach znajduje się Grób Policjanta Polskiego, z prochami nieznanego funkcjonariusza policji II RP, ekshumowanymi z „dołu śmierci” w Miednoje. Każdego roku w kwietniu organizowane są w tym miejscu ogólnopolskie uroczystości upamiętniające Zbrodnię Katyńską, a we wrześniu – agresję sowiecką na Polskę (ze zbiorów Ogólnopolskiego Stowarzyszenia Rodzina Policyjna 1939 r.)

Największą nekropolią policyjną na świecie jest Polski Cmentarz Wojenny w Miednoje, upamiętniający zamordowanych policjantów II Rzeczypospolitej – ofiary Zbrodni Katyńskiej. Uroczyscie otwarto go 2 września 2000 r. Spoczywa na nim 6311 jeńców z Obozu Specjalnego NKWD w Ostaszkowie, w tym 1231 funkcjonariuszy Policji Województwa Śląskiego. Pamięć o śląskich policjantach pielęgnowana jest również lokalnie w wielu miejscowościach dawnego województwa. W ostatnich latach powstało szereg publikacji przybliżających historię formacji, wystaw o charakterze edukacyjnym i rocznicowym, organizowane są prelekcje, konferencje oraz warsztaty dla szkół. W działalność tę włącza się wiele instytucji, w tym przede wszystkim Ogólnopolskie Stowarzyszenie Rodzina Policyjna 1939 r. z siedzibą w Katowicach oraz katowicki Oddział Instytutu Pamięci Narodowej.

BILANS

Oddział Konny PWŚI.
w czasie parady
w Katowicach,
11 listopada 1933 r.
(ze zbiorów NAC)

2970 osób liczył garnizon PWŚI. w 1922 r., a **3199** w 1924 r. W kolejnych latach liczba funkcjonariuszy malała. Ponowny wzrost – o 670 etatów – nastąpił dopiero w 1938 r. po przyłączeniu Zaolzia do Polski.

3585 osób zatrudnionych było w śląskiej policji w 1939 r.

Ok. **10 proc.** wszystkich policjantów II RP stanowili funkcjonariusze PWŚI.

12 pań służyło w śląskiej policji w 1927 r., wszystkie w stopniu posterunkowego. Ogólnie w źródłach z lat 1922–1939 r. uchwytnych jest tylko kilkanaście nazwisk funkcjonariuszek.

4 głównych komendantów stało kolejno na czele PWŚI.: płk Stanisław Młodnicki oraz inspektorzy PWŚI. Leon Wróblewski, Adam Kocur i Józef Żółtaszek.

23 funkcjonariuszy PWŚI. zginęło do 1939 r. podczas pełnienia obowiązków służbowych.

Ponad **40** potyczek i **4** bitwy stoczyli śląscy policjanci z niemieckimi oddziałami Freikorps Ebbinghaus w okresie od 23 sierpnia do 1 września 1939 r. na polsko-niemieckiej granicy na obszarze województwa śląskiego.

Blisko **2,5–3 tys.** funkcjonariuszy Policji Państwowej oraz PWŚI. poległo, zostało zamordowanych lub zmarło w wyniku odniesionych ran we wrześniu 1939 r. Podobnej liczbie udało się ewakuować za granicę.

1231 funkcjonariuszy PWŚI., ofiar Zbrodni Katyńskiej, pochowanych jest na Polskim Cmentarzu Wojennym w Miednoje na terenie Rosji.

Ok. **70–80 proc.** stanu osobowego korpusu PWŚI. z września 1939 r. zginęło w czasie II wojny światowej.