

# Edukacja IPN

<https://edukacja.ipn.gov.pl/edu/oben/gdansk/wystawy-w-regionie/katalog-wystaw/113777,II-wojna-swiatowa-na-Pomorzu-Gdanskim-w-fotografiach-i-dokumentach-IPN.html>

27.04.2024, 08:56

## II wojna światowa na Pomorzu Gdańskim w fotografiach i dokumentach IPN

### **80. rocznica wybuchu II wojny światowej jest okazją do przypomnienia o tym, czym była wojna oraz zaprezentowania zbiorów fotograficznych i dokumentów zgromadzonych w Archiwum IPN.**

Punktem wyjścia są historyczne zdjęcia, należące do najczęściej reprodukowanych obrazów, przedstawiające pierwsze chwile wojny w Gdańsku, walki o Poczta Polską, Westerplatte, Gdynię, Oksywie, polskich jeńców i ludność cywilną, wysadzone przez Polaków mosty na Wiśle w Tczewie, budowę i późniejsze funkcjonowanie obozu koncentracyjnego i zagłady Stutthof. Całość koncepcji zamykają fotografie wykonane po wojnie, ukazujące miejsca ekshumacji, gdzie jesienią 1939 roku dokonano największych masowych zbrodni na Pomorzu Gdańskim: Lasy Piaśnickie, Lasy Szpęgawskie, Lasy Kartuskie i Lasy Kościerskie.

Na wystawie zaprezentowano 72 fotografie oraz 30 dokumentów pochodzących z zasobu archiwalnego Instytutu Pamięi Narodowej. Źródłem fotografii są albumy wykonane na użytek propagandy niemieckiej, sławiącej sukcesy żołnierzy niemieckich. Zdjęcia wykonano w gdańskich zakładach fotograficznych: Foto-Sönnke – album „Danzigs Befreiung” („Wyzwolenie Gdańska”) oraz Foto Luben – album „Kampf um Danzig” („Walka o Gdańsk”).

Pozostałe zdjęcia, wykonane w 1945 roku i później oraz prezentowane dokumenty zostały zaczerpnięte z akt śledztw w sprawie masowych zabójstw obywateli polskich dokonanych jesienią 1939 r., prowadzonych Oddziałową Komisję Ścigania Zbrodni przeciwko Narodowi Polskiemu IPN w Gdańsku.

Część z tych zdjęć funkcjonuje od dawna w obiegu naukowym, pozostałe są mało lub zupełnie nieznane. Wystawa składa się z 10 paneli.

# II WOJNA ŚWIATOWA

## NA POMORZU GDAŃSKIM

### W FOTOGRAFIACH I DOKUMENTACH

#### INSTYTUTU PAMIĘCI NARODOWEJ

WYSTAWA PRZYGOTOWANA PRZEZ  
ODDZIAŁOWE ARCHIWUM IPN W GDANSKU

AUTOREK: ANNA NADZIŃSKA-ROZCIECZKA, JUSTYNA PAZDA  
REDENIA: PROF. DR HAB. BOGDAN CHRZANOWSKI,  
MAGDALENA ŚLADCOKA  
PROJEKT GIMPCZYŃSKI ESTILA  
KOREKTA: ANNA ŚWIĄTŁAJSKA-JOJEK

NA WYSTAWIE WYKORZYSTANO FOTOGRAFIE I DOKUMENTY

POCHODZĄCE ZE ZBIORÓW:  
• ARCHIWUM INSTYTUTU PAMIĘCI NARODOWEJ  
• ODZIAŁOWEGO ARCHIWUM IPN W GDANSKU  
• ODZIAŁOWE KORBELI SZCZEPAN ZBIORÓW PRZECANKO  
NARODOWE POLSKEMU IPN W GDANSKU



INSTYTUT  
PAMIĘCI  
NARODOWEJ

ul. Chałubińskiego 1



MESEK 2014

## Panele wystawy

# II WOJNA ŚWIATOWA

## NA POMORZU GDAŃSKIM

### W FOTOGRAFIACH I DOKUMENTACH

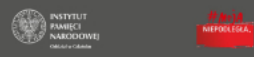
#### INSTYTUTU PAMIĘCI NARODOWEJ



WYSTAWA PRZYGOTOWANA PRZEZ  
ODDZIAŁOWE ARCHIWUM IPN W GDAŃSKU

AUTORY: ANNA NACZYŃSKA-ROZCIECZKA, JUSTYNA PAZDRA  
REDACJA: PROF. DR HALA BOGDAN CHRZANOWSKI,  
MAGDALENA ŚLADKOJA  
PROJEKT GRAFICZNY: ESTYLA  
KOREKTA: ANNA ŚWIĄTELSKA-JOJEK

NA WYSTAWIE WYKORZYSTANO FOTOGRAFIE I DOKUMENTY  
POCHODZĄCE ZE ZBIORÓW:  
- ARCHIWUM INSTYTUTU PAMIĘCI NARODOWEJ  
- ODDZIAŁOWE ARCHIWUM IPN W GDAŃSKU  
- ODDZIAŁOWE KANCELIE SZKOLNA TRZCIŃSKI PRZECANKO  
NARODOWE POLSKEMU IPN W GDAŃSKU



# WOLNE MIASTO GDAŃSK



Wolne Miasto Gdańsk, utworzone w 1920 r. na mocy traktatu wersalskiego, pozostawało pod nadzorem Wysokiego Komisarza Ligi Narodów i Polski. Zajmowało obszar 1893 km kw. i miało blisko 359 tys. mieszkańców (w tym ok. 10 proc. Polaków i 2,5 proc. Żydów). Węzłem Gdańska do polskiego obszaru celnego, funkcjonowanie polskiej służby pocztowo-telegraficznej, polskiej składnicy amunicji i magazynu tranzytowego na Westerplatte było zarzewiem wielu konfliktów między III Rzeszą a Polską. Dopisek Hitlera do wstępu i kłose narodowego socjalizmu w ekspresie gdańskich Niemców przyspiesił z nadszarem. Niegłównie wszelkie związki miasta z Rzeczypospolitą, podkreślając wyłącznie niemiecki charakter miasta. Prześladowania społeczności żydowskiej oraz ekscesy wobec Polaków stały się codziennością.

1 września 1939 r., gdy na Westerplatte padły pierwsze strzały, Niemcy rozpoczęli przejmowanie miasta. Z budynków usunęto polskie emblematy, a flagi za swastyką wypełniły ulice. Rozwiązano polskie stowarzyszenia. Polacy musieli melkować się każdego dnia na policy, zakazano posiadania odbiorników radiowych. Żydom zablokowano depozyty bankowe. Hitlerowskie bojówki zajęły budynki pozostające pod zarządem polskim, m.in. Komisariat Generalny RP, Dworzec Główny i Dyrekcję PKP.

W ramach „akcji oczyszczającej” („Säuberungsaktion”), której celem było wyeliminowanie ze społeczności polskiej najbardziej wartościowych jej przedstawicieli, aresztowano działaczy Polonii oraz pracowników polskich urzędów i placówek, m.in. celników, kolejarzy, nauczycieli i księży. W dniach od 1 do 3 września internowano ok. 45 tys. osób. Polaków przetrzymywano w Victoriahalle przy ul. Kasilki, w obozie przejściowym w Nowym Porcie (do marca 1940 r. przeszło przez niego ok. 8-10 tys. więźniów), w obozie w Granicznej Wei (ok. 300-350 osób) oraz w więzieniu przy Schiesstange (dziś ul. Kurkowa), które w czasie wojny stanowiło więzienie okręgowe dla Gdańska i Prus Zachodnich (przetrzymywano tu ok. 30 tys. osób).



# WESTERPLATTE

Wojkowa Składnica Tranzytowa u wejścia do portu gdańskiego była symbolem polskości w Wolnym Mieście Gdańsku. Prawo do utrzymania strazy wojskowej na półwyspie przyniósł Polsce 7 grudnia 1923 r. Liga Narodów.

W 1939 r. był to dobrze umocniony garnizon. Posiadał armatę 75 mm, cztery ciężkie moździerze, działka przeciwpancerne, ciężkie karabiny maszynowe, około tysiąca granatów i zapasy żywności. Koszary i pięć betonowych wartowni otoczonych ziemnymi umocnieniami, zasiekami oraz zapórami przeciwczołgowymi stworzyły warunki do skutecznej obrony.

1 września o godzinie 4.48 ostrzał składnicy tranzytowej na Westerplatte przez niemiecki pancernik „Schleswig-Holstein” rozpoczął siedmiodniowy heroiczny opór polskich żołnierzy.

Zgodnie z wcześniejszymi rozkazami załoga Westerplatte (205–210 osób), dowodzona przez mjr. Henryka Suchanckiego, miała odpiąć się od wroga przez dwadzieścia godzin. Wobec braku szansy na wsparcie dowódca chciał podjąć decyzję o kapitulacji, spotkało się to jednak ze sprzeciwem kpt. Franciszka Dąbrowskiego.

Przewaga Niemiec była ogromna: od strony lądu atak prowadziło ponad dwustu żołnierzy 3. Kompanii Szturmowej Kriegsmarine „Stosstrupp”, ok. 1,5 tys. żołnierzy gdańskich oddziałów SS, policji gdańskiej i mniejszych jednostek przy wsparciu około stu czołgów, trzydziestu haubic i samochodów pancernych. Z powietrza składnica została zaatakowana przez około pięćdziesiąt bombowców nurkujących Ju 87 Stuka, a od strony morza przez dwa torpedowce.

Pod wrażeniem determinacji polskich żołnierzy Niemcy nazwali obronę Westerplatte „małym Verdun”. Szacuje się, że po stronie polskiej zginęło co najmniej 15 żołnierzy, a 40 zostało rannych. Straty Niemców ocenia się na około 50 zabitych i 120–150 rannych.

W marcu 1940 r. na terenie Westerplatte utworzono podobóz obozu koncentracyjnego Stutthof.



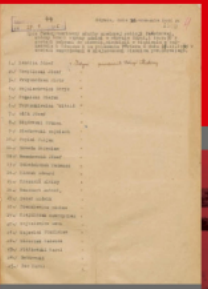
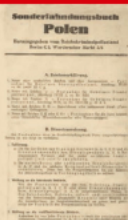
# GDYNIA

W pierwszym dniu wojny zostały zaatakowane polskie placówki na granicy Gdyni i Wolnego Miasta Gdańsku. Gdynia była jedynym oprócz Warszawy i Lwowa miastem, które podjęło otwartą walkę z Niemcami. Lądowa Obrona Wybrzeża pod dowództwem płk. Stanisława Dąbka, usylovana na przeczolach miasta, do 10 września z determinacją walczyła o Kępę Oksywią. Przy budowie umocnień i fortyfikacji żołnierzy wsparli mieszkańcy. Z 15 tys. żołnierzy i ochotników walczących o Wybrzeże ponad 5 tys. zostało zabitych i rannych.

14 września 1939 r. wraz z wojskami niemieckimi do Gdyni wroczyli członkowie SS-Wachsturmbann „Eimann”. Władze okupacyjne zażądały wydania stu zakładników, którzy mieli gwarantować spokojny przebieg zajmowania miasta. Byli to pracownicy Komisariatu Rządu RP w Gdyni, Urzędu Morskiego, funkcjonariusze Policji Państwowej i sądowniczej. Szacuje się, że w ciągu dwóch pierwszych dni w kościołach, halach i kinach przetrzymywano 6–7 tys. Polaków. Wielu z nich wywieziono do obozu Stutthof bądź zamordowano w Lasach Piańskich. 11 listopada 1939 r. rozstrzelano tam trzystu gdynian.

Do egzekucji dochodziło także w samym mieście: 26 października i 11 listopada 1939 r. na Okuło zostało rozstrzelanych pod kościołem dwunastu mężczyzn w wieku 16–20 lat pod zarzutem zamachu na posterunek niemieckiej policji. Na sporządzonej w 2018 r. imiennej liście strat osobowych gdynian widnieje 4507 nazwisk.

Jesienią 1939 r. miały także miejsce masowe wysiedlenia ludności polskiej z Gdyni. Przyjmuje się, że do 1944 r. w mieście łączymy w chwili wybuchu wojny ok. 127 tys. mieszkańców, pozostało jedynie 30 tys. Polaków.



# POCZTA POLSKA

## POCZTA POLSKA

Polska służba pocztowo-telegraficzna w Wolnym Mieście Gdańsku, funkcjonująca na mocy traktatu wersalskiego, była przyczyną konfliktów między Polską a władzami gdańskimi, wspieranymi przez stronę niemiecką. Wobec narastających się prowokacji hitlerowskich od wiosny 1939 r. w Polskim Urzędzie Pocztowo-Telegraficznym nr 1 przy Helwiuszplac działała zakasprowiana polska organizacja wojskowa.

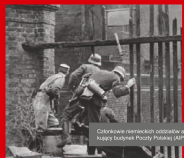
1 września, prawie równocześnie z salwą poczynką „Schleswig-Holstein” oddaną w kierunku Westerplatte, rozpoczęły się walki o Poczta Polska, Chociaż 54 Polaków, uzbrojonych jedynie w karabiny, sztucery, granaty i trzy ręczne karabiny maszynowe, nie miało szans w starciu ze 180 funkcjonariuszami Schutzpolizei, SS-Wachsturmbann „Eimann” i SS-Heimwehr Danzig, wyposażonymi w trzy samochody pancernie, działo kalibru 75 mm i 105 mm haubicę, obrona trwała czterdzieści godzin.

Pomimo przytłaczającej przewagi nieprzyjaciela polscy pocztowcy oparli się atakowi. Podczas szturmu zginął dowódca obrony porucznik Konrad Gudziński. Jego funkcję przejął Alfons Flisykowski. Gdy o godzinie 15.00 Niemcy zaproponowali kapitulację, obrońcy nie poddali się. Skapitulowali dopiero wieczorem, po uprzednim podpaleniu budynku miotaczami ognia. Dyrektora poczty Jana Michonisa i naczelnika Józefa Wąsika, wychodzących z białą flagą, Niemcy zastrzelili.

W czasie walki i w wyniku odniesionych ran zginęło 14 osób. Pozostałych 39 obrońców zostało aresztowanych i bezprawnie skazanych na karę śmierci. Obowiązuje do 31 grudnia 1939 r. kodeks karny WMO nie przewidywał kary głównej. W związku z tym pocztowców postawiono przed sądem wojennym pod zarzutem partyzantki przeciwko wojsku niemieckiemu. Zastosowanie prawa III Rzeszy w stosunku do obywateli innego państwa było pogwałceniem norm prawa międzynarodowego. W konwencji haskiej, ratyfikowanej przez Rzeszę, Ponadto oskarżonym nie zapewniono prawa do obrony. 5 października 1939 r. potajemnie wykonano wyrok na 38 pocztowcach. Jeden z nich został zamordowany w grudniu 1939 r. w Lasach Piastkich.



Odbiór niemieckich listów w ulicznej skrzynce pocztowej w Gdańsku (APN)



Odbiór niemieckich listów w ulicznej skrzynce pocztowej w Gdańsku (APN)



Odbiór niemieckich listów w ulicznej skrzynce pocztowej w Gdańsku (APN)



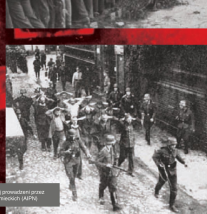
Odbiór niemieckich listów w ulicznej skrzynce pocztowej w Gdańsku (APN)



Odbiór Poczty Polskiej w kapturze (APN)



Odbiór Poczty Polskiej w kapturze (APN)



Plan do przekazania przesyłek pocztowych do Poczty Polskiej w Wolnym Mieście Gdańsku, sporządzony przez pocztowców, pracowników poczty i członków organizacji (APN)



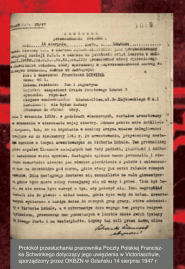
Narzędzie do odbioru poczty (APN)



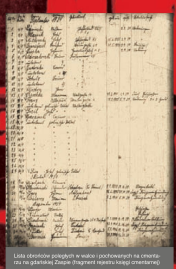
Zniszczone wnętrze budynku Poczty Polskiej (APN)



Zniszczone wnętrze budynku Poczty Polskiej (APN)



Przebieg prac pocztowych w Wolnym Mieście Gdańsku, sporządzony przez pocztowców, pracowników poczty i członków organizacji (APN)



Lista obywateli polskich w wolnym mieście Gdańsku, sporządzona przez pocztowców, pracowników poczty i członków organizacji (APN)

# TCZEW

Jednym z najważniejszych celów strategicznych wojsk niemieckich w pierwszym dniu wojny było opanowanie i niedopuszczenie do zniszczenia przez wojsko polskie mostów kolejowych i drogowych na Wiśle w Tczewie. Były to jedyne w okolicy przeprawy wodne z III Rzeszy do Prus Wschodnich. Obecność polskich urzędników kolejowych i kolejowych na stacji w Szymanówku, stanowiącej część kolejowego polsko-niemieckiego węzła granicznego, umożliwiała przekazywanie informacji o ruchach nieprzyjaciela na linii kolejowej między niemieckim Malborkiem a polskim Tczewem. W nocy 1 września 1939 r. funkcjonariusze niemieckiej policji i SA-mani zaatakowali budynki dworcowe i mieszkania Polaków. Na godzinę przed atakiem hitlerowskich Niemiec na Polskę życie straciło trzynastu polskich kolejarzy i dwóch członków ich rodzin oraz pięciu ochotników.

Zgodnie z planem „Aktion Zug” po wjeździe na stację w Tczewie żołnierze niemieccy ukryli w nadjeżdżającym od strony Malborka odywlinny podciąg towarowy mieli rozbić polskich żołnierzy oraz zaszczerzyć i rozminować mosty. Plan ten nie powiódł się jednak dzięki polskim kolejarzom, którzy w Szymanówku skierowali podciąg na boczny tor i zaalarmowali dyżurnego ruchu w Tczewie. Pozwoliło to na przeprowadzenie obrony i wysadzenie mostów przez polskich saperów.

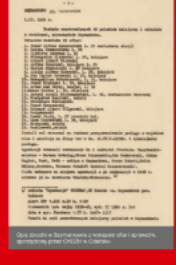
Wraz z wkroczeniem 2 września wojsk niemieckich do Tczewa rozpoczęły się aresztowania urzędników, nauczycieli i księży. Obozem dla internowanych stały się były koszarzy 2. Batalionu Strzelców przy ul. Skarszewskiej, a od końca listopada – gmach sąduy przemysłowo-zamieszkiwej przy ul. Sobieskiego. Przyjmując się, że przez oboz przeszło ok. 1-1,5 tys. więźniów. Zatrzymanych wywozono do obozu Stutthof, a także do Lasów Szpejgawskich. Na terenie koszar przeprowadzono również masowe egzekucje, w wyniku których zginęło ok. 150 osób (ustalona liczba: 74 ofiar). 20 października 1939 r. były koszarzy stały się miejscem kaźni szesnastu księży z Pelplina: kanoników diecezji chełmińskiej, profesorów Wyższego Seminarium Duchownego i Collegium Marianum.

W nocy z 23 na 24 stycznia 1940 r. na terenie Fabryki Wytrobów Metalowych „Arkona” wybuchł pożar uznany przez władze niemieckie za akt sabotażu. Aresztowano trzynastu Polaków, których ciała w odwiecie rozstrzelano na tzw. świrskich rybnikach.

W okresie okupacji w ramach akcji germanizacyjnej okupanci wysiedlili do Generalnego Gubernatorstwa lub wywieźli na roboty przymusowe do III Rzeszy ok. 4 tys. mieszkańców Tczewa. Na ich miejsce sprowadzono Niemców ze Związku Radzieckiego, Wołny, Besarabii i krajów bałtyckich.



Wysadzenie przez polnych żołnierzy i ochotników w Tczewie (APN)



Lista obywateli polskich w wolnym mieście Gdańsku, sporządzona przez pocztowców, pracowników poczty i członków organizacji (APN)



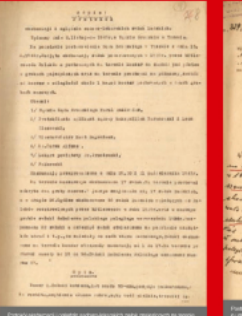
Wysadzenie przez polnych żołnierzy i ochotników w Tczewie (APN)



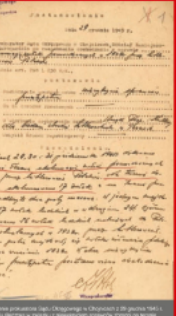
Lista obywateli polskich w wolnym mieście Gdańsku, sporządzona przez pocztowców, pracowników poczty i członków organizacji (APN)



Zniszczone wnętrze budynku Poczty Polskiej (APN)



Przebieg prac pocztowych w Wolnym Mieście Gdańsku, sporządzony przez pocztowców, pracowników poczty i członków organizacji (APN)



Lista obywateli polskich w wolnym mieście Gdańsku, sporządzona przez pocztowców, pracowników poczty i członków organizacji (APN)



# OBÓZ STUTTHOF



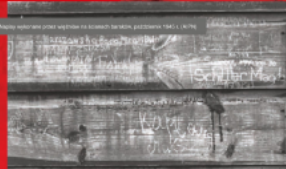
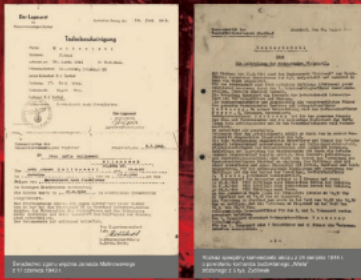
W miejscowości Stutthof na Mierzei Wiślanej powstał obóz przejściowy, w którym w ramach operacji „Tannenberg” i „Intelligenzaktion” internowano Polaków i Żydów z Wolnego Miasta Gdańska i Pomorza Gdańskiego. Już 2 września 1939 r. trafilo do niego pierwszych 150 osób. W późniejszym okresie do obozu przywożono transporty więźniów z pozostałych regionów Polski, okupowanych krajów europejskich oraz innych obozów koncentracyjnych.

Początkowo było to obóz dla jeńców wojennych. W październiku 1941 r. przekształcono go w obóz pracy wytwórczej, a 7 stycznia 1942 r. uzyskał status obozu koncentracyjnego. Na terenie obozu, zajmującego powierzchnię 120 ha, znajdowały się: drewniane baraki, komendantura, warsztaty produkcyjne, krematorium, a także szpital i apteka.

W obozie prowadzono systemową eksterminację więźniów. Oprócz masowych egzekucji, z których najbardziej znane jest stracenie w dniu 22 marca 1940 r. 67 wybitnych przedstawicieli Polonii gdańskiej, dopuszczano się bestialskich zasadzek, wykorzystując do tego celu m.in. słony psów. Dokonywano też eutanazji więźniów, wykorzystując im w serce benzynę. Przeprowadzono również zbrodnicze eksperymenty medyczne. Od połowy 1942 r. do uśmiercania więźniów zaczęto wykorzystywać komorę gazową.

W ciągu prawie sześciu lat istnienia obozu przetrzymywano w nim ok. 110 tys. więźniów z 29 krajów, w tym ok. 30 tys. Polaków. Liczba ofiar śmiertelnych szacuje się na 63–65 tys. (w tym 28 tys. osób narodowości żydowskiej). Około 23 tys. zmarłych więźniów to ofiary ewakuacji KL Stutthof w 1945 r.

Operacja „Tannenberg” i „Intelligenzaktion” – akcja likwidacji Polaków mogących zagrozić interesom Rzeszy niemieckiej, obejmujące przywódców społeczno-politycznych, duchowieństwo, nauczycieli, członków Polskiego Związku Zachodniego oraz Ligi Morskiej i Kolonialnej, a także przedstawicieli polskich stronnictw i partii politycznych krzewiących polskość na terenie ziem polskich włączonych do III Rzeszy.



# LASY PIAŚNICKIE

Miejscem eksterminacji największej liczby ludności na Pomorzu stały się lasy położone 10 km od Wejherowa.

W ramach operacji „Tannenberg” i „Intelligenzaktion” do obozów przejściowych, aresztów i więzień Gdańska, Gdyni, Sopotu, Pucka i Kartuz trafili księża, zakonnicy, naukowcy, urzędnicy, nauczyciele oraz żołnierze, których następnie wywożono na miejsce egzekucji w lasach Piaśnicy. Egzekucje trwały od października 1939 r. do kwietnia 1940 r. Większość ofiar została rozstrzelana, ale część zginęła od uderzeń korbami karabinów lub topkami. Najmniejsze dzieci były roztrzaskiwane o pień drzew. W sumie zostało zabitych ok. 2 tys. mieszkańców Pomorza Gdańskiego.

Największą część zamordowanych (ponad 10 tys. osób) stanowili obywateli III Rzeszy: rodziny polskie, czeskie i niemieckie uznane za przeciwników Hitlera. Co najmniej 2 tys. rozstrzelanych w ramach planu eutanazji chorych psychicznie to pacjenci zakładów psychiatrycznych w Lęborku, Stralsundzie, Trepłowie i Ueckermünde. Egzekucji dokonywali członkowie Wachsturmbann „Eimann”, Einsatzkommando 16 i Selbstschutzu, funkcjonariusze Zandarmerii oraz wejherowscy i pucywi Niemcy.

W 1944 r. w ramach „akcji 1005” do lasu sprowadzono więźniów KL Stutthof, którzy pod nadzorem członków SS wydobylali zwłoki z grobów, a następnie palili je na przygotowanych stosach. Akcja trwała około pięciu tygodni. Po jej zakończeniu więźniów zamordowano, a ich ciała spalono.

Po wojnie odkryto miejsca po 30 masowych grobach. Zaledwie dwa zawierały niespalone zwłoki, z których ekshumowano 305 ciał. Liczba zamordowanych nie jest ostatecznie ustalona. Historycy szacują ją na 12–14 tys.

Akcja „T-4” – plan fizycznej eliminacji ludzi z zaburzeniami psychicznymi i niektórymi wrodzonymi wadami rozwojowymi oraz przewlekłe chorych psychicznie i neurologicznie.

„Akcja 1005” – operacja przeprowadzona przez Niemców na Pomorzu w drugiej połowie 1944 r. w celu zatarcia popełnionych przez nich zbrodni, polegająca na rozkopywaniu masowych grobów i paleniu wydobytych zwłok z wykorzystaniem pracy więźniów.



# LASY SZPĘGAWSKIE

Od września 1939 r. do stycznia 1940 r. miejscem masowych egzekucji Polaków z Pomorza (głównie z Kociewia) stały się lasy położone między Starogardem a Iczewem, nieopodal wsi Szpęgawsk.

Aresztowania rozpoczęły się 2 września po zajęciu Starogardu. Codziennie do więzienia starogardzkiego, Baszty Gólańskiej i synagogi, a także obozu w Skórczu trafiało ok. 30-50 osób. O losie zatrzymanych decydował sąd ludowy (Volksgericht) złożony z miejscowych Niemców. Część uwięzionych kierowano do obozów koncentracyjnych, większość jednak zamordowano w pobliskich lasach.

Od 16 września do 18 listopada 1939 r. grupa robotnicza Polaków pod eskortą SS wykopała około czterdziestu symetrycznie rozmieszczonych grobów. Na miejsce egzekucji wjeżdżano samochodami ciężarowymi lub pomalowanymi na czarno autobusami w grupach po 25-30 osób. Zabijano najczęściej strzałem w tył głowy lub serią z karabinu maszynowego. Żyjących dobijano uderzeniami kolb karabinu lub zasypywano w grobie.

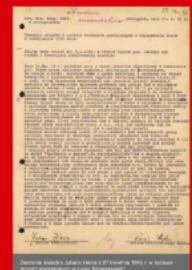
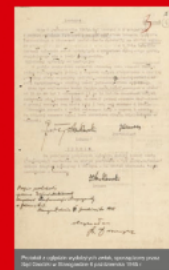
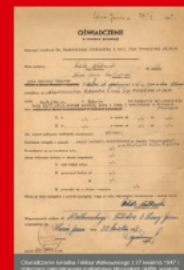
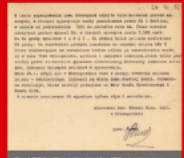
Pierwszego mordu dokonano 13 września na dziesięciu Polakach schwytanych podczas łapanki w Starogardzie. W następnych egzekucjach rozstrzelano od 31 do 33 księży diecezji chełmińskiej, a także kilku nauczycieli z 68 aresztowanych w całym powiecie. Nasilenie egzekucji przypada na okres od 10 października do 8 listopada 1939 r.

Wśród ofiar znaleźli się pacjenci szpitali psychiatrycznych w Kocborowie i Świeciu oraz kilkoro upośledzonych dzieci ze szpitala w Gniewie.

Zbrodni dokonali członkowie Selbstschutzu, SS Wachsturmbann „Eimann” oraz gestapo.

Działająca po wojnie Komisja Ekshumacyjna odkryła 32 masowe groby z których każdy mógł pomieścić ok. 250-450 zwłok. Tylko w jednej mogile odkryto ciała, które Niemcy pominięli, zacierając ślady w ramach „akcji 1005”.

Szacuje się, że w Lasach Szpęgawskich zginęło 5-7 tys. osób.



# LASY KARTUSKIE



Na terenie Kaszub, w okolicach Kartuz i Kościerzyny, odbywały się egzekucje mieszkańców polskich wsi i miasteczek.

W obozie utworzonym w Borowie koło Kartuz internowano ok. 600-700 strażników granicznych, żołnierzy i osoby ocywile. Więźniów wykorzystywano do prac w okolicznych folwarkach. W październiku 1939 r. w pobliżu obozu rozstrzelano około czterdziestu polskich żołnierzy pochodzenia żydowskiego.

Szacuje się, że jesienią 1939 r. w powiecie kartuskim zamordowano 193 osoby, m.in. dwadzieścia księży (trzech zginęło w obozach koncentracyjnych). Na Wzgórzu Wawrockim koło Kartuz rozstrzelano pięciu członków Polskiego Związku Zachodniego, w Lasach Kalskich – 76 osób, a w tzw. Szarym Buku w pobliżu Egierkowa – 47. Groby ofiar znajdują się również w Lasach Hoppowskich.

25 maja 1944 r. w Szymarku, w odwecie za zastrzelenie miejscowego Niemca, byłego strażnika obozu KL Stutthof, zamordowano dziesięciu zakładników, głównie członków Tajnej Organizacji Wojskowej „Gryf Pomorski”.

Największym miejscem kaźni w powiecie kościerskim były okolice Szarszew. Jesienią 1939 r. w miejscowości Nowy Włocławek zamordowano około trzydziestu osób z obozu w Wielkim Kiczynie. W Lesie Mielbrowo rozstrzelano około pięćdziesięciu Polaków. Do końca roku wymordowano wszystkie mieszkańców narodowości żydowskiej (ok. 40 osób).

Do zabójstw dochodziło również w obozach pracy w Zdrojach, Dziemińskich oraz w okolicach Owiniń, gdzie niewielką pracę wykonywali głównie Żydzi. W lasach koło Sarnowych, Nowej Kiszewy i w Bpłominie znajdują się groby około pięćdziesięciu Węgrów narodowości żydowskiej, zamordowanych w „maszynie śmierci” podczas ewakuacji więźniów obozu koncentracyjnego Stutthof w 1945 r.

Według szacunków w powiecie kościerskim w czasie wojny zginęło ok. 3,5 tys. osób.

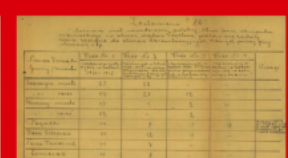
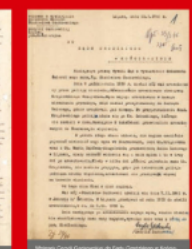
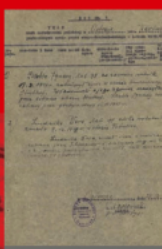
Odpowiedzialność za eksterminację ludności polskiej na terenie powiatów: starogardzkiego, kościerskiego, kartuskiego i morskiego, a także Gdyni ponoszą:

SS-Wachsturmbann „Eimann” – specjalna jednostka SS powołana 3 lipca 1939 r. przez Senat WMG

Einsatzkommando 16 – oddział operacyjny utworzony 14 września 1939 r. z członków gdańskiej policji

Volksdeutscher Selbstschutz – oddziały paramilitarne samoobrony mniejszości niemieckiej, złożone z mężczyzn w wieku 17-45 lat

# LASY KOŚCIERSKIE



## Pliki do pobrania

[Plansze wystawy „II wojna światowa na Pomorzu Gdańskim w fotografiach i dokumentach IPN” \(pdf, 8.24 MB\) 01.10.2020 08:00](#)

## Opcje strony